

全国特种设备起重远程培训答案

视频一

一、单选题 【本题型共 10 道题】

1.下列选项中不属于刑事责任主刑的是（ ）。

- A. 管制
- B. 罚金
- C. 拘役
- D. 有期徒刑

正确答案：[B]

2.只要某一事件存在发生两种或两种以上的可能性，就应该认为该事件存在着风险，指的是风险的（ ）。

- A. 普遍性
- B. 客观性
- C. 可控性
- D. 偶然性

正确答案：[A]

3.下列选项中不属于行政处罚与行政处分之间的区别的是（ ）。

- A. 对象不同
- B. 依据不同
- C. 程序不同
- D. 方式不同

正确答案：[D]

4.下列选项中不属于刑事责任特征的是（ ）。

- A. 是国家行政权力实施的一种行政制裁。只能由有权利的机关机构实施
- B. 具有更强的强制性
- C. 是最严厉的一种法律责任
- D. 只能由司法机关依照诉讼程序追究

正确答案：[A]

5.下列选项中不属于民事责任的主要形式的是（ ）。

- A. 刑事处罚
- B. 消除危险
- C. 恢复原状
- D. 支付违约金

正确答案: [A]

6. () 是职业素养的核心。

- A. 职业信念
- B. 职业知识技能
- C. 职业习惯
- D. 职业准则

正确答案: [A]

7. 下列选项中不属于民事责任的法律特征的是 ()。

- A. 以民事义务的存在为前提
- B. 主要是财产(经济)责任,但也包括一些非财产(经济)责任
- C. 以违法行为为前提,只对实施了违法行为的当事人(包括单位)适用
- D. 是一种独立的法律责任,既不能为其他法律责任代替,也不能代替其他法律责任

正确答案: [C]

8. 人们能在一定的时间和空间内改变风险存在和发生的条件,降低风险发生的频率和损失程度,指的是风险的 ()。

- A. 普遍性
- B. 客观性
- C. 可控性
- D. 偶然性

正确答案: [C]

9. 下列选项中不属于行政责任的特征的是 ()。

- A. 在行政法律法规规范所确定违法限度内,行政责任关系主体(单位或个人)要承担违反行政法律法规规范义务的后果
- B. 是国家行政权力实施的一种行政制裁,只能由有权利的机关机构实施
- C. 具有惩罚性、惩戒性,不具有等价赔偿性,也不以是否造成他人损失为前提
- D. 以民事义务的存在为前提

正确答案: [D]

10. 下列选项中不属于法律责任的特征的是 ()。

- A. 以违法行为为前提,只对实施了违法行为的当事人(包括单位)适用
- B. 以法律制裁为必然结果,以起到教育和威慑作用
- C. 具有来自于国家行政权力和司法权力的国家强制性,只能由国家专门机关或国家授权机构及组织依法对违法行为人实行
- D. 以恢复被侵害的民事权益为目的,一般不具有惩罚性

正确答案: [D]

视频二

一、单选题 【本题型共 12 道题】

1.起重机械检验人员应具备的检验（ ）技能主要有：检验程序方法技能、仪器设备使用技能、安全与防护技能和定期检验中技能。

- A. 起重设备使用
- B. 检验方案设计
- C. 故障排除
- D. 常见缺陷问题辨识

正确答案：[D]

2.起重机金属结构以金属材料轧制型钢和钢板为基本构件，通过焊接、铆接、（ ）等方法，按一定的组成规则连接。

- A. 轴连接
- B. 键连接
- C. 螺栓连接
- D. 高强螺栓连接

正确答案：[C]

3.热处理是利用（ ）的方法，使钢的内部组织发生一定的改变，从而获得所需要的性能（强度、硬度、耐磨性、加工性或物理性能与化学性能）的一种操作。

- A. 加热随后冷却
- B. 冷却随后加热
- C. 加热随后保温
- D. 冷却随后保温

正确答案：[A]

4.焊接缺陷可分外部缺陷和内部缺陷，内部缺陷位于焊缝内部，如（ ）、未熔合、夹渣及内部气孔、内部裂纹等。

- A. 咬边
- B. 凹坑
- C. 未焊透
- D. 烧穿

正确答案：[C]

5.计算起重机金属结构（ ）许用应力时，常用强度理论确定的公式。

- A. 第一
- B. 第二

- C. 第三
- D. 第四

正确答案: [D]

6.铁碳平衡图是表示铁碳合金在()平衡状态下,其组织与成分以及温度之间关系的一种图形。它是研究钢铁组织性能和制定的基础。

- A. 冷、热加工工艺
- B. 热加工工艺
- C. 冷加工工艺
- D. 铸造工艺

正确答案: [B]

7.起重机械检验员应该具备三个方面的基本能力。即:一是要具备基础理论知识、专业知识、法律法规标准体系知识;二是要具备起重机械检验技能;三是要具备()能力。

- A. 设备使用
- B. 检验方案设计
- C. 质量管理
- D. 组织协调沟通

正确答案: [D]

8.一个力系为平衡力系的必要且充分条件,一是力系中各力的矢量和为零;二是力系中各力对任一点力矩的矢量和为零,即该力系对任一点的()为零。

- A. 位移
- B. 变形
- C. 主矢
- D. 主矩

正确答案: [D]

9.特种设备法规标准体系有五个层次,特种设备安全技术规范属于()。

- A. A层次
- B. B层次
- C. C层次
- D. D层次

正确答案: [D]

10.焊接碳素钢和低合金钢时,可采用()。

- A. CO₂ 气体保护焊
- B. Ar 弧焊
- C. He 弧焊

D. 非接触焊

正确答案: [A]

11.有些工件要求表面与心部具有不同的性能,要求工件表面具有高的硬度和耐磨性,高的疲劳强度;心部要求具有一定的塑性和韧性,以承受冲击载荷。为了满足这些要求,一是用渗碳钢进行渗碳淬火,二是用中碳结构钢进行表面淬火,一般淬透层深度为零件半径的()。

A. 1/5

B. 1/10

C. 1/15

D. 1/20

正确答案: [B]

12.金属材料的屈服强度,是指达到一定的变形应力之后,()开始从弹性状态向非均匀的弹-塑性状态过渡,它标志着宏观的开始。

A. 塑性变形

B. 弹性变形

C. 屈曲变形

D. 断裂

正确答案: [A]

视频三

一、单选题 【本题型共 15 道题】

1.《GB 6067.1-2010 起重机械安全规程 第 1 部分:总则》是一部()。

A. 法律

B. 法规

C. 规章

D. 标准

正确答案: [D]

2.《起重机械定期检验规则》(TSG Q7015-2016)是一部()。

A. 法律

B. 法规

C. 规章

D. 安全技术规范

正确答案: [D]

3.《特种设备安全监察条例》是一部()。

- A. 法律
- B. 法规
- C. 规章
- D. 安全技术规范

正确答案: [B]

4.安全技术规范是对特种设备全方位、全过程的（ ） 安全要求。

- A. 最高
- B. 最低
- C. 最强
- D. 基本

正确答案: [B]

5.《江苏省特种设备安全条例》是一部（ ）。

- A. 法律
- B. 法规
- C. 规章
- D. 安全技术规范

正确答案: [B]

6.特种设备安全技术规范由（ ）制定。

- A. 国家质检总局特种设备安全监察局
- B. 中国特种设备检测研究院
- C. 国务院负责特种设备安全监督管理的部门
- D. 中国特种设备检验协会

正确答案: [C]

7.特种设备产品技术标准中应当清晰表述如何实现安全技术规范的（ ） 安全要求。

- A. 基本
- B. 最强
- C. 最低
- D. 最高

正确答案: [C]

8.国家对特种设备实行目录管理。特种设备目录由国务院负责特种设备安全监督管理的部门制定，报国务院批准后执行，以下（ ）不在现行有效的特种设备目录内。

- A. “两工地”使用的塔式起重机
- B. “两工地”使用的施工升降机
- C. “两工地”使用的汽车起重机

D. “两工地”使用的桥式起重机

正确答案: [C]

9.以下（ ）不是起重机械的相关事故。

A. 自然灾害、战争等不可抗力引发的事故，例如发生超过设计防范范围的台风、地震等

B. 人为破坏

C. 起重机械作业、检验、检测人员因为劳动保护措施不当或缺失而发生的人员伤害事故

D. 起重机在使用过程中倾覆

正确答案: [D]

10.关于《中华人民共和国安全生产法》和《中华人民共和国特种设备安全法》，下列说法错误的是（ ）。

A. 《中华人民共和国安全生产法》是“一般法”，《中华人民共和国特种设备安全法》是“特殊法”

B. 发生起重机械相关事故时适用《中华人民共和国安全生产法》，发生起重机械事故时适用《中华人民共和国特种设备安全法》

C. 发生起重机械事故时适用《中华人民共和国安全生产法》，不适用《中华人民共和国特种设备安全法》

D. 发生起重机械事故时适用《中华人民共和国特种设备安全法》，不适用《中华人民共和国安全生产法》

正确答案: [C]

11.《中华人民共和国特种设备安全法》规定：特种设备生产、经营、使用、检验、检测应当遵守有关（ ）及相关标准。

A. 法律

B. 法规

C. 规章

D. 特种设备安全技术规范

正确答案: [D]

12.《中华人民共和国特种设备安全法》的适用范围包括：特种设备的生产、（ ）、使用、检验、检测和特种设备安全的监督管理。

A. 经营

B. 安装

C. 改造

D. 重大修理

E. 监督检查

正确答案: [A]

13.在特种设备法规标准体系中（ ）的法律效力和强制性约束力是逐级递减的。

- A. 法律、行政法规、部门规章、安全技术规范、相关标准
- B. 相关标准、安全技术规范、部门规章、行政法规、法律
- C. 法律、行政法规、安全技术规范、部门规章、相关标准
- D. 行政法规、法律、安全技术规范、部门规章、相关标准

正确答案：[A]

14.《起重机械安全监察规定》是一部（ ）。

- A. 法律
- B. 法规
- C. 规章
- D. 安全技术规范

正确答案：[C]

15.《中华人民共和国特种设备安全法》是一部（ ）。

- A. 法律
- B. 法规
- C. 规章
- D. 安全技术规范

正确答案：[A]

视频四

一、单选题 【本题型共 21 道题】

1.按照《起重机械安全监察规定》的规定，以下（ ）文件不是起重机械出厂时，应当附有的证明文件？

- A. 设计文件（包括总图、主要受力结构件图、机械传动图和电气、液压系统原理图）。
- B. 产品质量合格证明。
- C. 安装及使用维修说明。
- D. 安装监督检验报告。
- E. 有关型式试验合格证明等文件

正确答案：[D]

2.《起重机械安全监察规定》规定：起重机械安装、改造、维修单位应当在施工验收后（ ）内，将安装、改造、维修的技术资料移交使用单位。

- A. 15 日
- B. 15 个工作日
- C. 20 日
- D. 30 日

正确答案：[D]

3.《起重机械安全监察规定》规定：“起重机械安装、改造、维修许可证有效期为（ ）安装、改造、维修单位应当在许可证有效期届满 C 前提出书面换证申请；经审查后，许可部门应当在有效期满前做出准予许可或者不予许可的决定。”

- A. 4 年
- B. 3 年
- C. 6 个月
- D. 3 个月

正确答案：[A]

4.《起重机械安全监察规定》规定：起重机械出现故障或者发生异常情况，使用单位应当停止使用，对其全面检查，消除故障和（ ）后，方可重新投入使用。

- A. 事故隐患
- B. 严重事故隐患
- C. 危险因素
- D. 严重故障

正确答案：[A]

5.《起重机械安全监察规定》规定：起重机械承租使用单位禁止承租使用下列起重机械：（1）没有在登记部门进行使用登记的；（2）没有（ ）的；（3）监督检验或者定期检验不合格的。

- A. 使用记录
- B. 维护保养资料
- C. 完整安全技术档案
- D. 验收记录

正确答案：[C]

6.《起重机械安全监察规定》规定，对结构不可拆分且运输超限的，可以在使用现场制造，由（ ）检验检测机构按照安全技术规范等要求进行监督检验。

- A. 制造单位所在地
- B. 制造现场所在地
- C. 型式试验机构所在地
- D. 使用单位所在地

正确答案：[B]

7.《起重机械安全监察规定》规定：起重机械使用单位对存在（ ）无改造、维修价值的起重机械及时予以报废并采取解体等销毁措施。

- A. 事故隐患
- B. 严重事故隐患

- C. 危险因素
- D. 严重故障

正确答案: [B]

8.根据《起重机械安全监察规定》，以下说法错误的是（ ）。

- A. 桥式起重机的主要受力结构件有主梁、端梁
- B. 门式起重机的主要受力结构件有主梁和支撑腿
- C. 塔式起重机的主要受力结构件有吊臂和主支撑腿（由标准节组成塔身）
- D. 流动式起重机中的汽车起重机的主要受力结构件有主副吊臂
- E. 门座起重机的主要受力结构件有主副吊臂和支撑腿

正确答案: [A]

9.《起重机械安全监察规定》规定：“从事起重机械改造活动，应当具有相应类型和级别的起重机械（ ）制造能力。”

- A. 设计
- B. 制造
- C. 安装
- D. 维修

正确答案: [B]

10.起重机械改造与起重机械重大维修的主要区别是判断（ ）是否改变。

- A. 主要受力结构件
- B. 主要材料
- C. 主要配置和控制系统
- D. 原性能参数和技术指标

正确答案: [D]

11.《起重机械安全监察规定》要求：对结构不可拆分且运输超限的起重机械，可以在使用现场制造。以下对“结构不可拆分”理解正确的是（ ）。

A. 结构不可拆分的起重机械是指构成起重机械的结构件在设计图纸中明确规定了为整体采用螺栓连接的结构、拆分后不能保证整体稳定性和安全性的主要受力结构件，一般指的是整机滚装出厂的起重机械

B. 结构不可拆分的起重机械是指构成起重机械的结构件在设计图纸中明确规定了为整体焊接的结构、拆分后不能保证整体稳定性和安全性的主要受力结构件，一般指的是大型起重机械

C. 结构不可拆分的起重机械是指构成起重机械的结构件在设计图纸中明确规定了为整体采用螺栓连接的结构、拆分后不能保证整体稳定性和安全性的主要受力结构件，一般指的是大型起重机械

D. 结构不可拆分的起重机械是指构成起重机械的结构件在设计图纸中明确规定了为整体采用焊接连接的结构、拆分后不能保证整体稳定性和安全性的主要受力结构件，一般指的是

整机滚装出厂的起重机械

正确答案: [B]

12.《起重机械安全监察规定》，起重机械制造单位不得将主要（ ）委托加工或者购买并用于起重机械制造。

- A. 受力结构件
- B. 零部件
- C. 电气系统
- D. 机构

正确答案: [A]

13.根据《起重机械安全监察规定》，以下（ ）环节不包括在起重机械安全监察环节。

- A. 设计
- B. 制造
- C. 安装
- D. 改造

正确答案: [A]

14.《起重机械安全监察规定》，起重机械使用单位应当履行的义务有：配备符合安全要求的索具、吊具，加强（ ）安全检查和维护保养，保证索具、吊具安全使用。

- A. 定期
- B. 不定期
- C. 日常
- D. 监督

正确答案: [C]

15.《起重机械安全监察规定》，流动作业的起重机械，使用单位应当到（ ）所在地的登记部门办理使用登记。

- A. 制造单位
- B. 使用单位
- C. 原注册
- D. 产权单位

正确答案: [D]

16.《起重机械安全监察规定》规定：起重机械使用单位发生变更的，原使用单位应当在变更后（ ）内到原登记部门办理使用登记注销；新使用单位应当按规定到所在地的登记部门办理使用登记。

- A. 15 日
- B. 15 个工作日

- C. 20 日
- D. 30 日

正确答案: [D]

17.《起重机械安全监察规定》对制造单位采用的起重机械设计文件提出要求,你认为规定中的“设计文件”主要是指以下()。

- A. 起重机械设计文件主要是指设计图纸,包括产品总图、主要受力结构件图、机械传动图、电气系统原理图、液压(气动)系统原理图等
- B. 起重机械设计文件主要是指设计图纸、制造工艺文件、检验工艺文件等
- C. 起重机械设计文件主要是指设计图纸、设计计算书和安装维护使用说明书等
- D. 起重机械设计文件主要是指设计图纸、设计计算书和产品合格证明等

正确答案: [C]

18.《起重机械安全监察规定》规定,应当进行型式试验的起重机械产品、部件或者试制起重机械新产品、新部件,必须进行整机或者()的型式试验。

- A. 受力结构件
- B. 部件
- C. 电气系统
- D. 机构

正确答案: [B]

19.《起重机械安全监察规定》规定,从事安装、改造、重大维修的单位应当在施工前向施工所在地的检验检测机构申请()。

- A. 委托检验
- B. 验收检验
- C. 监督检验
- D. 开工告知

正确答案: [C]

20.《起重机械安全监察规定》的规定:起重机械在投入使用前或者投入使用后()内,使用单位应当按照规定到登记部门办理使用登记。

- A. 15 日
- B. 15 个工作日
- C. 20 日
- D. 30 日

正确答案: [D]

21.根据《起重机械安全监察规定》的规定,起重机械使用单位建立的安全技术档案不包括以下()内容?

- A. 设计文件、产品质量合格证明、监督检验证明、安装技术文件和资料、使用和维护说明
- B. 安全保护装置的型式试验合格证明
- C. 定期检验报告和定期自行检查的记录
- D. 使用管理制度

正确答案：[D]

视频五

一、单选题 【本题型共 10 道题】

1.铁碳平衡图是表示铁碳合金在（ ）平衡状态下，其组织与成分以及温度之间关系的一种图形。它是研究钢铁组织性能和制定的基础。

- A. 冷、热加工工艺
- B. 热加工工艺
- C. 冷加工工艺
- D. 铸造工艺

正确答案：[B]

2.焊接缺陷可分外部缺陷和内部缺陷，内部缺陷位于焊缝内部，如（ ）、未熔合、夹渣及内部气孔、内部裂纹等。

- A. 咬边
- B. 凹坑
- C. 未焊透
- D. 烧穿

正确答案：[C]

3.焊接碳素钢和低合金钢时，可采用（ ）。

- A. CO₂ 气体保护焊
- B. Ar 弧焊
- C. He 弧焊
- D. 非接触焊

正确答案：[A]

4.热处理是利用（ ）的方法，使钢的内部组织发生一定的改变，从而获得所需要的性能（强度、硬度、耐磨性、加工性或物理性能与化学性能）的一种操作。

- A. 加热随后冷却
- B. 冷却随后加热
- C. 加热随后保温
- D. 冷却随后保温

正确答案: [A]

5.起重机金属结构以金属材料轧制型钢和钢板为基本构件,通过焊接、铆接、()等方法,按一定的组成规则连接。

- A. 轴连接
- B. 键连接
- C. 螺栓连接
- D. 高强螺栓连接

正确答案: [C]

6.计算起重机金属结构许用应力时,常用()强度理论确定的公式。

- A. 第一
- B. 第二
- C. 第三
- D. 第四

正确答案: [D]

7.起重机械检验员应该具备三个方面的基本能力。即:一是要具备基础理论知识、专业知识、法律法规标准体系知识;二是要具备起重机械检验技能;三是要具备()能力。

- A. 设备使用
- B. 检验方案设计
- C. 质量管理
- D. 组织协调沟通

正确答案: [D]

8.一个力系为平衡力系的必要且充分条件,一是力系中各力的矢量和为零;二是力系中各力对任一点力矩的矢量和为零,即该力系对任一点的()为零。

- A. 位移
- B. 变形
- C. 主矢
- D. 主矩

正确答案: [D]

9.有些工件要求表面与心部具有不同的性能,要求工件表面具有高的硬度和耐磨性,高的疲劳强度;心部要求具有一定的塑性和韧性,以承受冲击载荷。为了满足这些要求,一是用渗碳钢进行渗碳淬火,二是用中碳结构钢进行表面淬火,一般淬透层深度为零件半径的()。

- A. 1/5
- B. 1/10
- C. 1/15

D. 1/20

正确答案: [B]

10. 金属材料的屈服强度, 是指达到一定的变形应力之后, 开始从弹性状态向非均匀的弹--塑性状态过渡, 它标志着宏观 () 的开始。

A. 塑性变形

B. 弹性变形

C. 屈曲变形

D. 断裂

正确答案: [A]

视频六

一、单选题 【本题型共 26 道题】

1. 臂架根部铰点高度大于 () 的起重机, 应安装风速仪。

A. 40m

B. 50m

C. 60m

正确答案: [B]

2. () 缓冲器结构紧凑, 工作平稳可靠, 使用于碰撞速度大于 2m/s 或具有较大动能的起重机。

A. 橡胶

B. 弹簧

C. 液压

正确答案: [C]

3. 扫轨板与支撑架和二为一时, 其与轨道的间隙为 () mm。

A. 10

B. 15

C. 20

正确答案: [A]

4. 对最大变幅速度超过 () 的塔式起重机, 在小车向外运行时, 当起重力矩达到 0.8 倍的额定值时, 应能自动转换为不高于 () 的速度运行。

A. 35m/min

B. 40m/min

C. 45m/min

正确答案: [B]

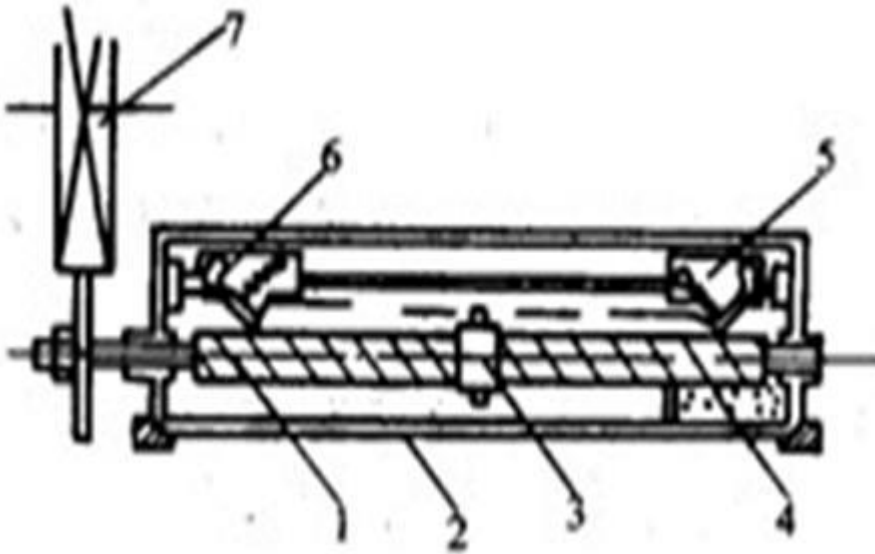
5. 跨度大于等于 () 的门式起重机或装卸桥应装设偏斜调整装置和显示装置。

A. 35m

B. 40m

C. 50m

6.过卷扬是起重作业时最危险的现象,为此要求必须设置高度限位器(见下图),高度限位器有()。



A. 重锤式

B. 螺杆式

C. 重锤式和螺杆式两种

正确答案: [C]

7.根据现行国家标准规定,回转限位开关动作时臂架旋转角度应不大于()。

A. 360°

B. 540°

C. $\pm 540^{\circ}$

正确答案: [C]

8.弹簧缓冲器结构简单,使用可靠,维修方便,环境温度对其工作性能影响()。

A. 很大

B. 不大

C. 有一定影响

正确答案: [B]

9.()回转机构应设极限力矩限制器。

A. 转柱式

B. 塔帽式

C. 转台式

D. 自锁

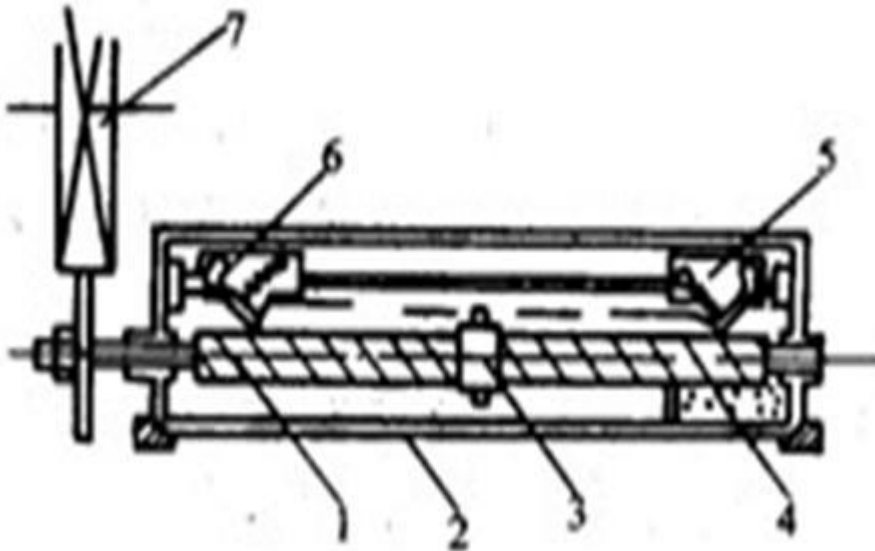
正确答案: [D]

10.用于吊运熔融金属的起重机主起升机构设置超速保护开关,超速开关的整定值取决于控制系统性能和额定下降速度,通常为额定下降速度的()。

- A. 1.0~1.15 倍
- B. 1.25~1.4 倍
- C. 1.4~1.5 倍

正确答案：[B]

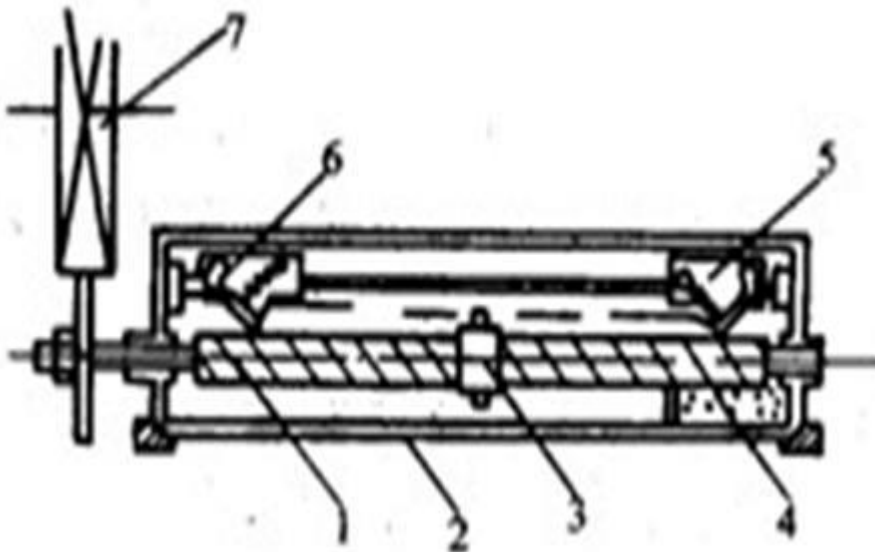
11.过卷扬是起重作业时最危险的现象，为此要求必须设置高度限位器（见下图），图示的起升高度限位器是（ ）。



- A. 重锤式
- B. 螺杆式
- C. 以上说法均不正缺

正确答案：[B]

12.过卷扬是起重作业时最危险的现象，为此要求必须设置高度限位器（见下图），吊运炽热金属的起重机，其起升机构应装（ ）高度限制器。



- A. 1套
- B. 两套
- C. 多套

正确答案：[B]

13.偏斜调整装置的偏斜控制量应在跨度值范围内（ ）。

- A. 5‰
- B. 7‰
- C. 8‰

正确答案：[A]

14.电气型起重量限制器的综合误差为（ ）、机械型为±8%。

- A. ±3%
- B. ±5%
- C. ±8%

正确答案：[B]

15.在露天工作的桥门式起重机，当风速超过（ ）（相当于10~11级风），必须采用锚固装置。

- A. 50 m/s
- B. 60 m/s
- C. 70m/s

正确答案：[B]

16.吊运熔融金属的起升机构应设上升极限位置限制器有（ ）。

- A. 重锤式
- B. 螺杆式
- C. 重锤式和螺杆式两种不同型式的

正确答案：[C]

17.电气型起重量限制器机械型为（ ）。

- A. ±3%
- B. ±5%
- C. ±8%

正确答案：[C]

18.露天作业的（ ）、塔式起重机以及门座起重机，必须安装可靠的防风夹轨器和锚定装置。

- A. 桥式起重机
- B. 桅杆起重机
- C. 门式起重机

正确答案：[C]

19.超载保护装置按结构型式分（ ）。

- A. 电气型

- B. 机械型
- C. 电气型和机械型两种

正确答案：[C]

20. 起重机防风防爬装置主要有三类：（ ）、锚定装置、铁鞋。

- A. 限位开关
- B. 缓冲器
- C. 夹轨器

正确答案：[C]

21. GB6067.1-2010 8.7 超速保护对于重要的、负载超速会引起危险的（ ）和非平衡式变幅机构应设超速开关。

- A. 大车运行机构
- B. 小车运行机构
- C. 起升机构

正确答案：[C]

22. 汽车式和轮胎式起重机的起重重量大于等于上（ ）t时，应装设力矩限制器。

- A. 8
- B. 16
- C. 20

正确答案：[B]

23. 载荷传感器是起重重量限制器的关键组件，和安全性影响很大，载荷传感器的安装型式，主要有（ ）。

- A. 吊钩式
- B. 钢丝绳张力式
- C. 吊钩式、钢丝绳张力式、轴承座式和定滑轮式四种

正确答案：[C]

24. 超载保护装置的设定点一般为额定起重量的（ ）。

- A. 95%~100%
- B. 100%~105%
- C. 105%~110%

正确答案：[B]

25. 小车变幅塔式起重机，一般使用（ ）来共同实施超载保护。

- A. 起重重量限制器
- B. 起重力矩限制器
- C. 起重重量限制器和起重力矩限制器

正确答案：[C]

26. 下降极限位置限制器是在取物装置可能低于下极限位置时，能自动切断下降的动力源，使起升机构下降运转停止，此时应保证钢丝绳在卷筒上缠绕余留的安全圈不少于（ ）。

- A. 3 圈

B. 2 圈

C. 1 圈

正确答案：[A]

二、多选题 【本题型共 0 道题】

三、判断题 【本题型共 10 道题】

1. 超载保护装置按结构型式，可分为自动停止型和综合型两种。

Y. 对

N. 错

正确答案：[N]

2. 对回转部分不设集电器的塔式起重机，应设置正或反方向回转限位开关。

Y. 对

N. 错

正确答案：[N]

3. 断开总电源，将起重机任一机构控制器手柄扳离零位，再接通总电源，该机构的电动机不能启动。；恢复供电时，必须先将控制器手柄置于零位，该机构或所有机构的电动机才能启动。

Y. 对

N. 错

正确答案：[Y]

4. 常见的有跨度调整装置凸轮式、自动纠偏和钢丝绳式三种形式。

Y. 对

N. 错

正确答案：[N]

5. 综合误差的试验方法，有增重法和增幅法两种。一般情况下采用增幅法检测。

Y. 对

N. 错

正确答案：[N]

6. 起重机常见的限制运动形成与工作位置的安全装置有缓冲器、防碰撞装置、防偏斜和偏斜指示装置、限位器；防超载的安全装置有起重量限制器、起重力矩限制器；抗风防滑和防倾翻装置有锚定装置、夹轨器。

Y. 对

N. 错

正确答案：[Y]

7. 动臂变幅的塔机应设置臂架低位置和臂架高位置的幅度限位开关，以及防止臂架反弹后翻的装置。

Y. 对

N. 错

正确答案：[Y]

8.橡胶缓冲器只用于速度较快的场所。

Y. 对

N. 错

正确答案：[N]

9.起重机正常工作时，超载保护装置动作时，应能够自动停止起重机向不安全方向继续动作，同时允许起重机工作向安全方向动作。

Y. 对

N. 错

正确答案：[Y]

10.弹簧缓冲器的缺点是弹簧的复位太快，蓄存的能量以回弹形式迅速释放出来，造成反弹。

Y. 对

N. 错

正确答案：[Y]

视频七

一、单选题 【本题型共 44 道题】

1.根据 TSGQ7015—2016《起重机械定期检验规则》规定，（ ）应设置电动机定子异常失电保护。

- A. 电动单梁起重机
- B. 通用桥式起重机
- C. 通用桥式起重机
- D. 吊运熔融金属起重机

正确答案：[D]

2.隔离开关主要作用是配合断路器，使带电设备与不带电设备或设备带电部分与不带电部分之间有（ ）。

- A. 断开点
- B. 明显断开点
- C. 接通点
- D. 明显接通点

正确答案：[B]

3.起重机的保护线是指（ ）。

- A. 电源的零线
- B. 相线

- C. PE 线
- D. 中性线

正确答案: [C]

4.下列条件时,起升电机可能处于倒拉反接制动状态的是()。

- A. 电机上升方向通电,转子无外接电阻,额定负载
- B. 电机上升方向接电,转子无外接电阻,空钩
- C. 电机上升方向接电,转子外接大电阻,启动转矩小于额定转矩,额定负载
- D. 电机上升方向接电,转子外接大电阻,启动转矩小于额定转矩,空钩

正确答案: [C]

5.GB/T14405—2011《通用桥式起重机》规定,起重机上的配线应采用截面不小于()的多股单芯导线。

- A. 0.75mm²
- B. 1mm²
- C. 1.5mm²
- D. 2mm²

正确答案: [C]

6.重复接地:保护中性导体上一处或多处通过()与大地再次连接的接地。

- A. 馈电装置
- B. 电阻器
- C. 接零装置
- D. 接地装置

正确答案: [D]

7.总电源回路的短路保护通常由()来完成。

- A. 变频器
- B. 自动断路器
- C. 熔断器
- D. 自动断路器或者熔断器

正确答案: [D]

8.GB6067.1—2010《起重机械安全规程第1部分:总则》规定,在每个引入电源点,外部保护导线端子应使用字母PE来标明。其他位置的保护导线端子应使用图示符号或用字母PE,或用()双色组合标记。

- A. 黄/白
- B. 黄/红
- C. 黄/绿

D. 黄/黑

正确答案: [C]

9.GB6067.1—2010《起重机械安全规程第1部分:总则》规定,起重机械所有电气设备外壳、金属导线管、金属支架及金属线槽均应根据配电网情况进行可靠接地。这里“地”指的是()。

- A. 大地
- B. 厂房地基
- C. 起重机金属结构
- D. 配电箱体

正确答案: [C]

10.GB/T3811—2008《起重机设计规范》规定,换向接触器和其他同时闭合会引起短路事故的接触器之间,应设置()和机械联锁。

- A. 继电器
- B. 电气联锁
- C. 安全触点
- D. 制动环节

正确答案: [B]

11.TSGQ7015—2016《起重机械定期检验规则》规定,采用TT接地系统时,起重机设置漏电保护装置,电气设备的外露可导电部分的接地电阻不大于()。

- A. $4\ \Omega$
- B. $10\ \Omega$
- C. $10\ \Omega$
- D. $15\ \Omega$

正确答案: [A]

12.根据TSGQ7015—2016《起重机械定期检验规则》规定,在对电气线路对地绝缘电阻测量时,()表述不正确。

- A. 断开电源,人为使起重机械上的接触器、开关全部处于闭合状态,使其电气线路全部导通
- B. 将兆欧表L端接于电气线路,E端接于起重机械金属结构或者接地极上,测量绝缘电阻值
- C. 不可以采用分段测量的方法
- D. 测量时应当将容易击穿的电子元件短接

正确答案: [C]

13.GB/T14405—2011《通用桥式起重机》规定,安装在电气室内的电气设备,其防护等级可以为IP00,但应当适当采取防护措施。IP00的意思是:IP为()防护等级,00表示无防护。

- A. 线圈
- B. 外壳
- C. 导线
- D. 电磁干扰

正确答案: [B]

14.GB/T3811—2008《起重机设计规范》规定,总电源回路应设置总断路器。总断路器的控制应具有电磁脱扣功能。总断路器的()应能断开在起重机上发生的短路电流。

- A. 脱扣功能
- B. 断弧能力
- C. 断流能力
- D. 断压能力

正确答案: [B]

15.GB6067.1—2010《起重机械安全规程第1部分:总则》规定,严禁采用起重机械金属结构和接地线作为载流零线,电气系统电压为()除外。

- A. 低压电网
- B. 安全电压
- C. 额定电压
- D. 设计规定电压

正确答案: [B]

16.GB6067.1—2010《起重机械安全规程第1部分:总则》规定,起重机各传动机构应设有零位保护。运行中若因故障或失压停止运行后,重新恢复供电时,机构不得自行动作,应()将控制器置回零位后,机构才能重新起动。

- A. 用自动复位方法
- B. 人为
- C. 用任何复位方式
- D. 用自动复位按钮

正确答案: [B]

17.GB/T3811—2008《起重机设计规范》规定,直流供电时,一般采用串励、复励直流电动机系统,调速方案为()调速。

- A. 电枢串电枢
- B. 电容串电阻
- C. 电阻串电阻
- D. 电枢串电阻

正确答案: [D]

18.GB6067.1—2010《起重机械安全规程第1部分:总则》规定,绝缘电阻测试时对于不能

承受所规定的测试电压的元件（如半导体元件、电容器等），试验时应将其（ ）。试验后，被试电器进行外观检查，应无影响继续使用的变化。

- A. 短接
- B. 拆卸
- C. 分开
- D. 屏蔽

正确答案：[A]

19.TSGQ7015—2016《起重机械定期检验规则》规定，瞬动或者反时限动作的过电流保护，其瞬时动作电流整定值应当约为电动机最大起动电流的（ ）倍。

- A. 1.05
- B. 1.1
- C. 1.25
- D. 1.5

正确答案：[C]

20.GB/T3811—2008《起重机设计规范》规定，接地线及用作接地设施的电导，一般不小于本线路中最大的相电导的 $1/2$ ，向小车供电的接地线不小于小车上最大用电设备相电导的（ ）。

- A. $1/5$
- B. $1/4$
- C. $1/3$
- D. $1/2$

正确答案：[D]

21.GB6067.1—2010《起重机械安全规程第 1 部分：总则》规定，司机室与进入通道有相对运动时，进入司机室的通道口，应设联锁保护；当通道口的门打开时，应断开由于机构动作可能会对人员造成危险的（ ）。

- A. 总电源
- B. 起升机构电源
- C. 运行机构电源
- D. 机构电源

正确答案：[D]

22.电气制动包括反接制动、单相制动、能耗制动和（ ）。

- A. 机械制动
- B. 空载制动
- C. 满载制动
- D. 再生发电制动

正确答案: [D]

23.GB/T3811—2008《起重机设计规范》规定,变频调速可以实现额定频率以下的恒转矩调速及额定频率以上的恒功率调速,一般恒功率调速的弱磁升速最高频率不宜大于()倍额定频率。

- A. 3
- B. 2.5
- C. 2
- D. 1

正确答案: [C]

24.起重机起升机构的负载转矩性质为()。

- A. 位能负载
- B. 阻力负载
- C. 平衡负载
- D. 电磁负载

正确答案: [A]

25.TSGQ7015—2016《起重机械定期检验规则》规定,额定电压小于或者等于 500V 时,电气线路对地绝缘电阻应不低于()。

- A. $0.25M\Omega$
- B. $0.5M\Omega$
- C. $1.0M\Omega$
- D. $1.5M\Omega$

正确答案: [C]

26.GB6067.1—2010《起重机械安全规程第 1 部分:总则》规定,起重机宜装设切断所有电源的电源开关。电源开关可以是隔离开关、与开关电器一起使用的隔离器、具有隔离功能的断路器。隔离开关应尽量靠近总进线()。

- A. 集电器
- B. 滑触线
- C. 接地线
- D. 保护线

正确答案: [A]

27.GB/T14405—2011《通用桥式起重机》规定,严禁用()方法获得电气照明。

- A. 随形电缆
- B. 零线上车
- C. 安全隔离变压器获得

D. 金属结构做回路

正确答案: [D]

28.根据 TSGQ7015—2016《起重机械定期检验规则》规定,所有外部线路均应具有短路或者接地引起的()保护功能。

- A. 过电流
- B. 欠电流
- C. 过电压
- D. 欠电压

正确答案: [A]

29.用超速保护开关作超速保护装置时,其动作整定值约为电动机额定下降速度的()。

- A. 1.05~1.1 倍
- B. 1.1~1.2 倍
- C. 1.25~1.4 倍
- D. 1.3~1.5 倍

正确答案: [C]

30.GB/T3811—2008《起重机设计规范》规定,对吊钩起重机,起升机构的工作级别高于 M4,且额定起升速度等于或高于 5m/min 时,要求制动平稳,应采用电气制动方法,保证在 0.2~1.0Gn 范围内下降时,制动前的电动机转速降至同步转速的()以下,该速度应能稳定运行。

- A. 1/2
- B. 1/3
- C. 1/4
- D. 1/5

正确答案: [B]

31.根据 TSGQ7015—2016《起重机械定期检验规则》规定,起重机的信号指示应符合()。

- A. 起重机械总电源开关状态在司机室内有明显的信号指示
- B. 起重机械(跟随式操作控制的除外)有警示音响信号
- C. 集装箱专用吊具开闭锁指示信号灯有效
- D. A、B 和 C

正确答案: [D]

32.某通用桥式起重机起升机构部分的电路图和与其匹配的凸轮控制器触点分合表见下图。请回答如下问题: 电动机在正转运行时,其动力回路中凸轮控制器的()触点闭合。

1.png

- A. AC1、AC2

- B. AC1、AC3
- C. AC1、AC4
- D. AC2、AC3

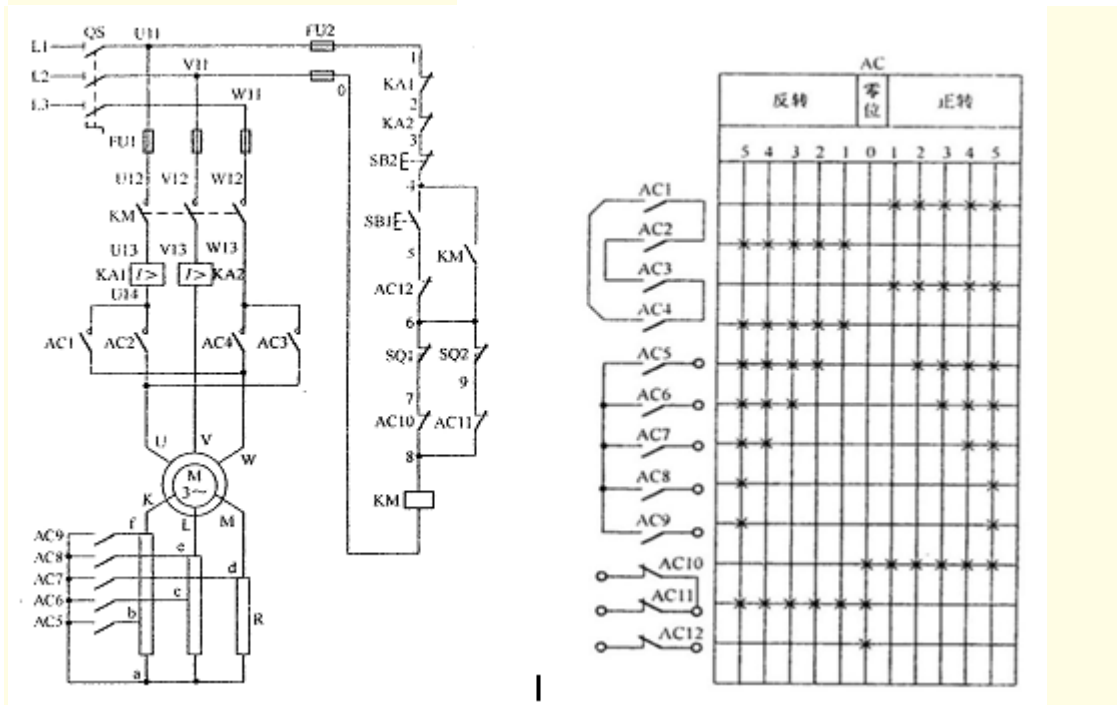
正确答案：[B]

33.下列条件时，起升电机可能处于再生发电制动状态的是（ ）。

- A. 电机上升方向接电，转子内较大外接电阻，负载为额定负载
- B. 电机下降方向接电，转子内无外接电阻，空钩
- C. 电机上升方向接电，负载为 1.25 倍额定负载
- D. 电机下降方向接电，负载为额定负载

正确答案：[D]

34.某通用桥式起重机起升机构部分的电路图和与其匹配的凸轮控制器触点分合表见下图。请回答如下问题：触点 AC12（5、6）的作用是（ ）。



- A. 错相保护
- B. 失压保护
- C. 零位保护
- D. 电动机定子异常失电保护

正确答案：[C]

35.通常所称的接地保护是指（ ）。

- A. 电气设备的金属外壳与电源中性线连接
- B. 电气设备的金属外壳与大地相连接
- C. 电气设备的金属外壳经电源中性线与大地可靠连接
- D. 电气设备中性线与大地连接

正确答案: [B]

36.TSGQ7015—2016《起重机械定期检验规则》规定,采用 TN 接地系统时, PE 线重复接地每一处的接地电阻不大于 () Ω 。

- A. 4
- B. 5
- C. 10
- D. 15

正确答案: [C]

37.GB6067.1—2010《起重机械安全规程第 1 部分:总则》规定,起重机所有电气设备的金属外壳,金属导线管、金属支架及金属线槽等均应可靠接地。宜采用专门设置的 (),保证电气设备的可靠接地。

- A. 接地线
- B. 零线
- C. 控制线
- D. 安全回路

正确答案: [A]

38.GB6067.1—2010《起重机械安全规程第 1 部分:总则》规定,每台起重机械应有一个或多个可从操作控制站操作的紧急停止开关,紧急情况时,应能停止 () 的驱动机构。紧急停止开关动作时不应切断可能造成物品坠落的动力回路(如电磁盘、气动吸持装置)。紧急停止开关应为红色,并且不能自动复位。

- A. 正在起升
- B. 正在下降
- C. 水平动力
- D. 所有运动

正确答案: [D]

39.GB/T3811—2008《起重机设计规范》规定,变频调速系统采用制动单元时,起升机构电阻器不应选用 () 电阻器。

- A. 滑动
- B. 频敏
- C. 串接
- D. 并联

正确答案: [B]

40.TSGQ7015—2016《起重机械定期检验规则》规定,起重机各传动机构电动机采用 () 控制的,可以不设零位保护功能。

- A. 凸轮控制器
- B. 主令控制器
- C. 非自动复位按钮
- D. 自动复位按钮

正确答案: [D]

41.GB/T4776—2008《电气安全术语》规定, IT 系统是指电源系统的()不接地或通过阻抗接地, 电气设备的外露导电部分接地的系统。

- A. 不带电部分
- B. 带电部分
- C. 金属结构
- D. 机构

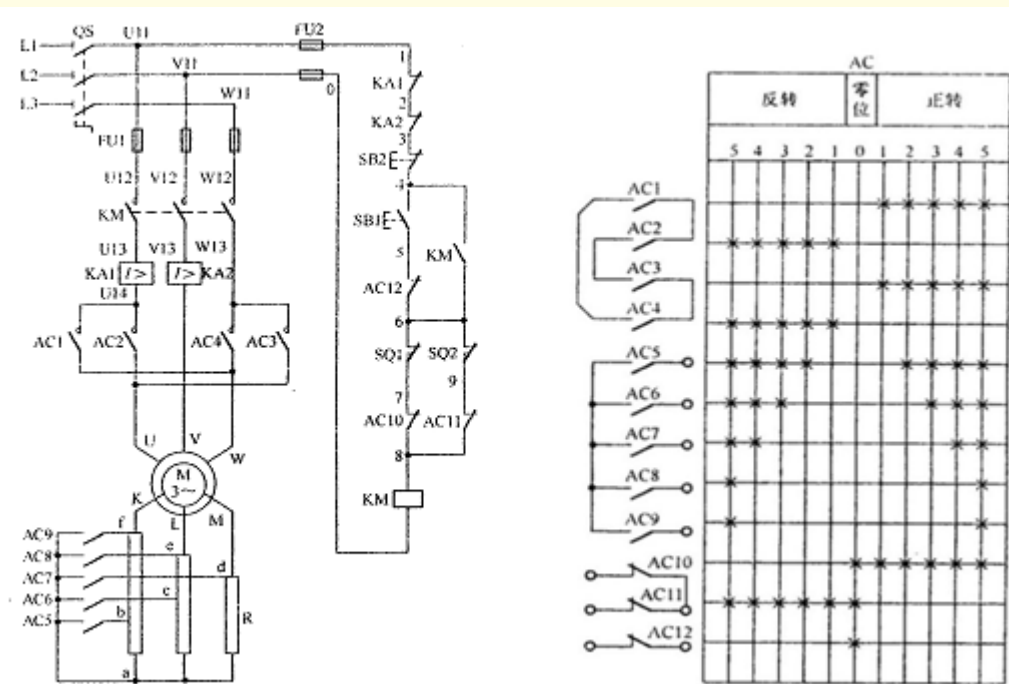
正确答案: [B]

42.根据 TSGQ7015—2016《起重机械定期检验规则》规定, ()表述不正确。

- A. 失压保护是为了防止当供电电源中断后又恢复供电时起重机械意外或失控运行
- B. 零位保护不能替代失压保护
- C. 将能够自动复位的启动按钮和总电源接触器予以组合能实现总电源的失压保护
- D. 应急断电开关与总电源接触器的组合能实现总电源的失压保护

正确答案: [D]

43.某通用桥式起重机起升机构部分的电路图和与其匹配的凸轮控制器触点分合表见下图。请回答如下问题: 动力回路中起过电流保护作用的元件是()。



- A. SB1、SB2
- B. AC10、AC11
- C. KA1、KA2

D. SQ1、SQ2

正确答案：[C]

44.根据 TSGQ7015—2016《起重机械定期检验规则》规定，进行错相和缺项保护试验时，应采用通电试验方法，断开供电电源任意一根相线或者将任意两相线换接，检查有断错相保护的起重机械供电电源的断错相保护是否有效，（ ）是否断开。

- A. 总断路器
- B. 起升机构接触器
- C. 运行机构接触器
- D. 总电源接触器

正确答案：[D]

视频八

一、单选题 【本题型共 21 道题】

1.液压传动的基本原理为（ ）。

- A. 能量守恒定律
- B. 帕斯卡原理
- C. 牛顿第一定律
- D. 欧姆定律

正确答案：[B]

2.关于流动式起重机液压传动回路中蓄能器的作用，下列说法正确的是（ ）。

- A. 蓄能器的作用是储存能量，以吸收系统动作时释放的多余能量，达到节能效果
- B. 蓄能器的作用是储存压缩气体，需要时迅速释放供给要动作元件或维持油路中的压力，常用于保证离合器和制动器的可靠性
- C. 蓄能器的作用是储存压力油，需要时迅速释放供给要动作元件或维持油路中的压力，常用于保证离合器和制动器的可靠性

正确答案：[C]

3.流动式起重机液压系统的溢流阀的主要作用是（ ）。

- A. 防止漏油
- B. 防止过载
- C. 防止溢流
- D. 防止卸荷

正确答案：[B]

4.关于轮胎式起重机在使用过程中，支腿油缸回缩、变幅油缸的回缩会发生什么情况，下列说法正确的是（ ）。

A. 支腿油缸的回缩会造成车体倾斜，若发生在吊重一侧时，将使吊重向幅度增大方向运动，随着幅度增大倾覆力矩也随之增大，随时可能导致起重机发生倾覆事故；变幅油缸的回缩将使吊重向幅度增大方向运动

B. 支腿油缸的回缩会造成车体倾斜，若发生在吊重一侧时，将使吊重向幅度增大方向运动，随着幅度增大倾覆力矩也随之增大，随时可能导致起重机发生倾覆事故；变幅油缸的回缩将使吊重向幅度减小方向运动

C. 支腿油缸的回缩会造成车体倾斜，若发生在吊重一侧时，将使吊重向幅度减小方向运动，随着幅度减小倾覆力矩也随之减小；变幅油缸的回缩将使吊重向幅度增大方向运动

正确答案：[A]

5.平衡阀和液压锁与执行机构的连接必须是（ ）连接。

A. 刚性

B. 柔性

C. 弹性

D. 固定

正确答案：[A]

6.为了保证起重机可靠工作，下列关于支腿回路的说法正确的是（ ）。

A. 满足支腿收放的动作要求，保证支腿安全可靠，有良好的闭锁性能，为了能够调整起重机水平，4个支腿必须同时动作，不能单独动作

B. 满足支腿收放的动作要求，保证支腿安全可靠，有良好的闭锁性能，为了能够调整起重机水平，4个支腿应不能同时动作，只能单独动作

C. 满足支腿收放的动作要求，保证支腿安全可靠，有良好的闭锁性能，为了能够调整起重机水平，4个支腿应既能同时动作，又能单独动作

正确答案：[C]

7.下图流动式起重机起升机构的液压控制原理图，当手动换向阀芯置于阀的右位时，高压油从油泵出口后流经哪些液压元件流回油箱，下列说法正确的是（ ） B。

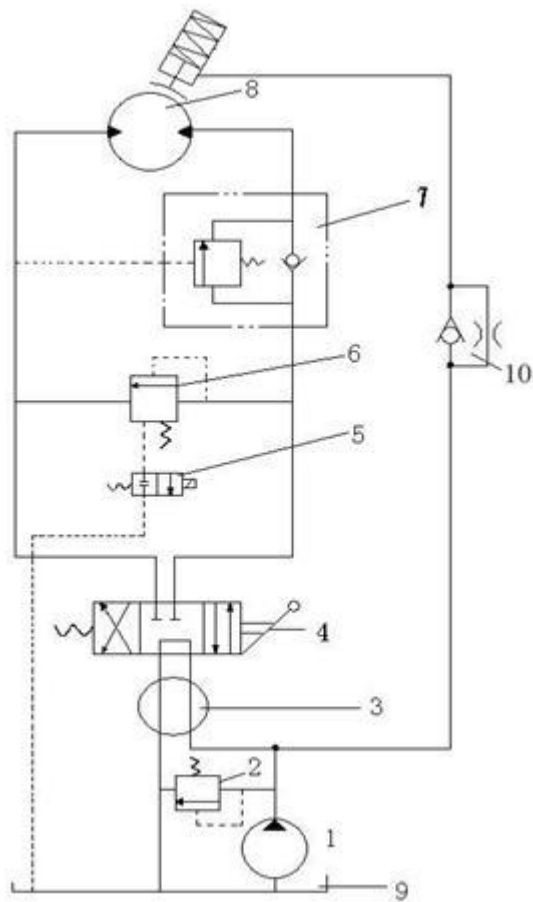


图 6-2-1 汽车起重机起升机构的液压控制原理图

- A. 手动换向阀芯置于控制阀的右位时，高压油从油泵出口后流经中央转接头、手动换向阀的左腔、平衡阀中的单向阀、液压马达、换向阀的右腔、中央转接头流回油箱
- B. 手动换向阀芯置于控制阀的右位时，高压油从油泵出口后流经中央转接头、手动换向阀的右腔、平衡阀中的单向阀、液压马达、换向阀的右腔、中央转接头流回油箱
- C. 手动换向阀芯置于控制阀的右位时，高压油从油泵出口后流经中央转接头、手动换向阀的右腔、平衡阀中的单向阀、液压马达、换向阀的左腔、中央转接头流回油箱

正确答案：[B]

8.平衡阀的组成是（ ）。

- A. 由一个顺序阀和一个单向阀并联而成的
- B. 由一个顺序阀和一个单向阀串联
- C. 由一个顺序阀和一个双向阀并联
- D. 一个顺序阀和一个双向阀串联

正确答案：[A]

9.双向液压锁的作用是保证（ ）液压缸加载后不回缩，行驶时不会因自重而下沉。

- A. 吊臂

- B. 支腿
- C. 起升机构
- D. 变幅机构

正确答案: [B]

10.支腿双向液压锁的组成是 ()。

- A. 由一个液控单向阀
- B. 由两个液控单向阀并联
- C. 由两个液控单向阀串联

正确答案: [B]

11.以下 () 是液压系统的执行元件。

- A. 油箱
- B. 溢流阀
- C. 换向阀
- D. 齿轮泵
- E. 油缸

正确答案: [E]

12.液压传动与机械传动相比, 以下 () 不是其优点。

- A. 传动平稳, 能吸收冲击, 允许频繁换向, 可以不停车变速
- B. 能方便地进行无级调速, 调速范围大
- C. 结构紧凑, 惯性小, 而且能获得较大的力和力矩
- D. 效率偏低、工作时, 其性能受温度影响较大
- E. 在功率相同的情况下, 液压传动的体积小、结构紧凑、质量轻, 因而动作灵敏惯性小

正确答案: [D]

13.液压系统的工作压力取决于 ()。

- A. 油泵
- B. 溢流阀
- C. 外负载
- D. 液压马达

正确答案: [C]

14. () 可以保证起重臂可靠地支持在某一位置, 在回缩时不致下落过快。

- A. 平衡阀
- B. 单向阀
- C. 溢流阀
- D. 换向阀

正确答案: [A]

15.关于起重机支腿液压回路中双向液压锁的作用,下列说法正确的是()。

- A. 为了保证支腿液压缸加载后不回缩和起重机行驶时支腿不因自重作用而下沉
- B. 仅能保证支腿液压缸加载后不回缩
- C. 仅能保证起重机行驶时支腿不因自重作用而下沉

正确答案: [A]

16.正常情况下,安全溢流阀处于() 状态。

- A. 关闭
- B. 全开
- C. 部分开启

正确答案: [A]

17.用做系统安全阀的() 决定了液压系统最大工作压力。

- A. 单向阀
- B. 平衡阀
- C. 溢流阀
- D. 换向阀

正确答案: [C]

18.《起重机械安全规程第 1 部分:总则》(GB 6067.1—2010)规定,流动式起重机液压系统中应安装有防止物品或臂架等部件作用,致使液压马达超速的装置,如()。

- A. 溢流阀
- B. 液压锁
- C. 平衡阀
- D. 单向阀

正确答案: [C]

19.液压传动是以油液作为工作介质,通过密封容积的() 来传递运动,通过油液内部的压力来传递动力。

- A. 变化
- B. 变小
- C. 变大
- D. 压力
- E. 压强

正确答案: [A]

20.液压流动式起重机在某幅度处不能起吊相应额定起重量的可能原因(仅就液压系统方面

分析），不包括下列（ ）原因。

- A. 液压泵内部泄漏或故障致使油泵供油压力不足
- B. 溢流阀设定值偏小或故障，致使系统压力不足
- C. 换向阀内部泄漏或故障，致使马达上升分支回路供油压力不足
- D. 载荷重量过大

正确答案：[D]

21. 液压传动装置由动力元件、执行元件、控制元件和辅助元件四部分组成，其中动力元件和（ ）为能量转换装置。

- A. 执行元件
- B. 控制元件
- C. 辅助元件

正确答案：[A]

视频九

一、单选题 【本题型共 32 道题】

1. 起重倾覆力矩是指载荷中心线至（ ）A 和与之相对应的载荷 Q 的乘积。

- A. 倾覆线距离
- B. 轨道中心线之间的水平距离
- C. 跨度
- D. 幅度

正确答案：[A]

2. 行驶速度是指起重机在水平道路行驶状态下，依靠自身动力驱动的（ ）。

- A. 稳定运行速度
- B. 最低运行速度
- C. 最大运行速度
- D. 平均运行速度

正确答案：[C]

3. 起重机械设计文件主要是指设计图样、设计计算书和（ ）等。

- A. 作业指导书
- B. 安装维护使用说明书
- C. 安全操作规程
- D. 技术要求

正确答案：[B]

4.门式起重机是桥架梁通过（ ）支承在轨道上的起重机。

- A. 桥架
- B. 运行装置
- C. 支腿
- D. 端梁

正确答案：[C]

5.变幅速度是指在稳定运动状态下，工作载荷水平位移的（ ）。应在 10m 高处风速不超过 3m/s 的条件下，起重机置于水平道路上，幅度从最大值变为最小值的过程中进行测定。

- A. 最高速度
- B. 最低速度
- C. 稳定速度
- D. 平均速度

正确答案：[D]

6.幅度是指在起重机置于水平场地时，从其回转平台的回转中心线至取物装置（ ）垂直中心线的水平距离。

- A. 额定载荷时
- B. 空载时
- C. 相应幅度载荷时
- D. 最大幅度载荷时

正确答案：[B]

7.起重力矩 M 是指（ ） L 和与之相对应的载荷 Q 的乘积。

- A. 倾覆线距离
- B. 轨道中心线之间的水平距离
- C. 跨度
- D. 幅度

正确答案：[D]

8.下降深度是指起重机支承面至取物装置（ ）之间的垂直距离。

- A. 最低工作位置
- B. 最高工作位置
- C. 作业面
- D. 轨道上表面

正确答案：[A]

9.首次检验指在起重机械（ ）进行自检的基础上，由国家质检总局核准的检验机构对不实施安装监督检验的起重机械，在投入使用之前进行的检验。

- A. 使用单位
- B. 安装单位
- C. 使用单位和安装单位
- D. 使用单位或安装单位

正确答案: [D]

10.起重机工作级别是按起重机的利用等级和载荷状态划分的,即根据起重机的 10 个使用等级和 4 个载荷状态级别,将整机的工作级别划分为 A1~A8 共 8 个级别的范围值, () 代表了起重机一个相对应的载荷状态级别。

- A. 平均起升载荷值
- B. 最大起升载荷值
- C. 最小与最大载荷比值
- D. 载荷谱系数

正确答案: [D]

11.起重机械重大修理后,其原性能参数与技术指标 ()。

- A. 发生改变
- B. 不发生改变
- C. A 和 B 都可以
- D. A 和 B 都不可以

正确答案: [B]

12.在高低温、核辐射、易燃易爆等难于接近的检测环境下,采用 () 进行无损检测是最合适的检测方法。

- A. 超声波
- B. 表面渗透
- C. 射线探伤
- D. 声发射

正确答案: [D]

13.按照 GB/T 6974.1 起重机械的定义,起重机械按其功能和结构特点分轻小型起重设备、起重机、()、工作平台、机械式停车设备五类。

- A. 升降机
- B. 施工升降机
- C. 简易升降机
- D. 升降工作平台

正确答案: [A]

14.安装、改造、重大修理监督检验,是指起重机械 () 中,在施工单位自检合格的基础

上，由国家质验总局核准的检验机构对进行的强制性、验证性检验。

- A. 使用过程
- B. 安装过程
- C. 施工过程
- D. 改造过程

正确答案：[C]

15.起升高度是指起重机（ ）至取物装置最高工作位置之间的垂直距离。

- A. 作业地面
- B. 轨道上表面
- C. 取物装置最低点
- D. 支承面

16.流动式起重机能在带载或不带载情况下沿无轨路面行驶，且依靠（ ）保持稳定的臂架型起重机。

- A. 外载荷
- B. 附加装置
- C. 配重
- D. 自重

正确答案：[D]

17.施工升降机是用吊笼载人、载物沿（ ）做上下运输的施工机械。

- A. 导轨
- B. 臂架
- C. 立柱
- D. 滑道

正确答案：[A]

18.轮压是指起重机（ ）作用在轨道或地面上的最大垂直载荷。

- A. 一个主动轮
- B. 全部主动轮
- C. 一个车轮
- D. 全部车轮

正确答案：[C]

19.起升速度（下降速度）是指在稳定运动状态下，工作载荷的垂直位移速度。多层卷绕时的起升速度按钢丝绳在卷筒上（ ）计算；伸缩臂架式起重机在不同臂长作业时需改变起升滑轮组倍率，其起升速度常用单绳速度表示。

- A. 第一层（内层）卷绕时

- B. 外层卷绕时
- C. 中间层卷绕时
- D. 各层平均速度

正确答案: [A]

20.跨度是指桥架型起重机（ ）之间的水平距离。

- A. 倾覆线
- B. 轨道中心线
- C. 端梁中心线
- D. 幅度

正确答案: [B]

21.起重机轨距（起重机轮距）是指臂架起重机钢轨轨道或起重机（ ）之间的水平距离。

- A. 倾覆线
- B. 轨道中心线
- C. 运行车轮踏面中心线
- D. 幅度

正确答案: [C]

22.回转速度是指在稳定运动状态下，起重机回转部分的回转角速度。应在（ ）处风速不超过 3m/s 的条件下，起重机置于水平场地上，带工作载荷、幅度最大时进行测定。

- A. 20m 高
- B. 15m 高
- C. 10m 高
- D. 地面

正确答案: [C]

23.起重机运行速度是指在稳定运动状态下，起重机的水平位移速度。应在 10m 高处风速不超过 3m/s 的条件下，起重机（ ）沿水平路径运行时进行测定。

- A. 空载
- B. 带工作载荷
- C. 带试验载荷
- D. 带最大载荷

正确答案: [B]

24.额定起重量是指起重机允许吊起的重物或物料，连同（ ）质量的总和（对于流动式起重机，包括固定在起重机上的吊具）。

- A. 吊具
- B. 可分吊具(或属具)

- C. 钢丝绳滑轮组
- D. 吊钩组

正确答案: [B]

25.基距是指流动式起重机或行走式起重机沿平行于起重机纵向运行方向的起重机（ ）之间的距离。

- A. 支承中心线
- B. 轨道中心线
- C. 运行车轮踏面中心线
- D. 中心线

正确答案: [A]

26.起重机械改造后, 其原性能参数与技术指标（ ）。

- A. 发生改变
- B. 不发生改变
- C. A 和 B 都可以
- D. A 和 B 都不可以

正确答案: [A]

27.桥架型起重机其取物装置悬挂在能沿运行的起重小车、葫芦或臂架起重机（ ）上。

- A. 桥架
- B. 臂架
- C. 立柱
- D. 悬臂梁

正确答案: [A]

28.定期检验是指在起重机械使用单位进行经常性维护保养和自行检查基础上, 由国家质检总局核准的特种设备检验机构, 对纳入的在用起重机械按照一定周期进行的检验（ ）。

- A. 安全监察
- B. 使用管理
- C. 使用登记
- D. 企业管理

正确答案: [C]

29.臂架型起重机其取物装置悬挂在能沿（ ）运行的起重小车上。

- A. 桥架
- B. 臂架
- C. 立柱
- D. 悬臂梁

正确答案: [B]

30. 小车轨距（小车轮距）是指起重机小车钢轨（ ）之间的距离。

- A. 倾覆线
- B. 幅度
- C. 运行车轮踏面中心线
- D. 轨道中心线

正确答案: [D]

31. 起升范围是指取物装置（ ）工作位置之间的垂直距离（ $D=H+h$ ）。

- A. 最高和地面
- B. 最高和最低
- C. 最低和地面
- D. 最高和轨道上表面

正确答案: [B]

32. 有效起重量是指起重机能吊起重物或物料的（ ）。对于幅度可变的起重机，根据幅度规定有效起重量。

- A. 载荷
- B. 外载荷
- C. 净质量
- D. 起重能力

正确答案: [C]

视频十

一、单选题 【本题型共 42 道题】

1. 防爆吊钩桥式起重机，缓冲器用橡胶或聚氨酯制作，其表面电阻不应大于（ ） Ω 。

- A. 109
- B. 108
- C. 106

正确答案: [A]

2. 一般起重机的主、副小车速度是不同的，但（ ）主、副小车的运行速度大致相同，以便主、副小车共同工作时能协调一致。

- A. 锻造桥式起重机
- B. 两用桥式起重机
- C. 淬火桥式起重机

正确答案: [A]

3.额定起重量不大于 5t 的吊运熔融金属电动葫芦，电动葫芦除设置一个工作制动器外，如果未设置安全制动器，则电动葫芦应按（ ）倍额定起重量设计。

- A. 1.4
- B. 1.5
- C. 1.3

正确答案：[B]

4.吊运熔融金属的起升机构，还应装设防止越程冲顶的第二级起升高度限位器，第二级起升高度限位器应分断（ ）的动力源。

- A. 上升机构
- B. 所有机构
- C. 更高一级

正确答案：[C]

5.室外工作的起重机，抗风制动装置不能满足（ ）的抗风防滑要求时，还应装设牵缆式、插销式或其他形式的锚定装置。

- A. 工作状态下
- B. 非工作状态下
- C. 带载荷运行

正确答案：[B]

6.吊钩起重机设有主钩和副钩时，设置副钩的主要目的是为了（ ）。

- A. 提高工作效率
- B. 抬吊工件
- C. 扶持工件

正确答案：[A]

7.小起重量单主梁门式起重机一般采用（ ）式小车。

- A. 垂直反滚轮
- B. 水平反滚轮
- C. 偏心可调反滚轮

正确答案：[A]

8.岸边集装箱起重机得前伸臂用（ ）相连，以便前伸臂能向上仰起方便船舶停靠码头。前伸臂也可以做成伸缩式的，以避免与船舶相碰干涉。

- A. 铰接
- B. 高强度螺栓

C. 铆钉

正确答案: [A]

9.为了使小车的轮压更直接地传到()上去,并进一步增加腹板的局部稳定性,在大加劲板之间腹板受压区域内增设一些垂直的小加劲板。

A. 下盖板

B. 轨道

C. 腹板

正确答案: [C]

10.除了在特定条件下吊运熔融金属起重机的起升机构需要装设安全制动器外,()起重机和抓斗卸船机的变幅机构也应设置安全制动器。

A. 造船门式

B. 岸边集装箱

C. 轨道式集装箱门式

正确答案: [B]

11.安全制动器在机构失效或传动装置损坏导致物品超速下降,下降速度达到()倍额定速度前自动起作用。

A. 1.4

B. 1.5

C. 1.3

正确答案: [B]

12.半偏轨箱型梁能省去腹板外侧的三角筋板和梁内(),使梁的焊缝减少,从而改善了工艺,减少了焊缝引起的变形。

A. 小隔板

B. 大隔板

C. 纵向加强筋

正确答案: [A]

13.工作级别是考虑起重机起重量和()的利用程度以及工作循环次数的特性。

A. 效率

B. 时间

C. 接电持续率

正确答案: [B]

14.起升机构是由电动机、联轴器、传动轴、制动器、减速器、卷筒、钢丝绳、滑轮组、取物装置等组成,支持制动器布置在减速器的()上。

- A. 高速轴
- B. 低速轴
- C. 钢丝绳卷筒轴

正确答案: [A]

15.如果起重机只装设抗风制动装置而无锚定装置的,抗风制动装置应能承受起重机()的风载荷。

- A. 带载荷运行时
- B. 工作状态下
- C. 非工作状态下

正确答案: [C]

16.当吊运熔融金属的主起升机构设置了两套驱动装置,如果在输出轴上()连接,为防止起升机构的驱动装置一旦损坏而出现事故,应在钢丝绳卷筒上装设安全制动器。

- A. 刚性
- B. 有高强度
- C. 无刚性

正确答案: [C]

17.根据支腿结构型式不同,单主梁门式起重机可分为L型和C型单主梁门式起重机,其支腿做成倾斜的或弯曲的形状,目的在于有较大的()。

- A. 抗倾覆能力
- B. 抗弯能力
- C. 过腿空间

正确答案: [C]

18.跨度是指起重机()中心线之间的水平距离。

- A. 大车轮踏面
- B. 端梁
- C. 运行轨道

正确答案: [C]

19.主梁上、下盖板的厚度常取相同值,但考虑到上盖板是受()应力,有时上盖板的厚度可稍大些。

- A. 压
- B. 拉
- C. 合成

正确答案: [A]

20.起重吊钩装在主梁一侧的单主梁起重机为了防止起重小车发生倾翻危险，起重机应装设（ ）。

- A. 水平滚轮
- B. 防倾翻安全钩
- C. 垂直滚轮

正确答案：[B]

21.为了保证桥架具有足够的（ ）刚度，主梁两腹板内壁的间距 b 不能太小，一般规定： $b \geq H/3$ 且 $b \leq S/50$ 。

- A. 垂直
- B. 纵向
- C. 水平

正确答案：[C]

22.小型集装箱起重机伸臂上的小车有时采用牵引式小车，随着起重机的大型化，由于牵引绳索增长，影响小车停车位置的准确性和（ ）性能，现在，有些集装箱起重机仍将运行机构安装在小车上，而将起升机构安装在机房里。

- A. 移动
- B. 装卸
- C. 稳定

正确答案：[B]

23.从充分发挥材料的（ ）能力的角度来看，主梁的腹板应尽量取高些用薄些。

- A. 抗弯
- B. 抗拉
- C. 抗压

正确答案：[A]

24.由于制造小车架遵循标准化、通用化和（ ）原则，保证了零部件的互换性，从而大大降低了制造和使用维护费用。

- A. 系列化
- B. 专业化
- C. 合理化

正确答案：[A]

25.额定起重量是指在正常工作条件下，对于给定的起重机类型和载荷位置，起重机设计能起升的（ ）起重量。

- A. 最大净
- B. 最大
- C. 可分吊具重量+最大

正确答案: [A]

26.两用桥式起重机相比三用桥式起重机而言使用效率 () 。

- A. 相当
- B. 较低
- C. 较高

正确答案: [C]

27.对小车在可俯仰的悬臂上运行的起重机,悬臂俯仰机构与 () 应能联锁,使俯仰悬臂放平后小车方能运行。

- A. 小车运行机构
- B. 大车运行机构
- C. 起升机构

正确答案: [A]

28.主梁在端梁连接处的高度 H_0 一般根据跨中高度 H 取值为: $H_0 = () H$ 。

- A. 0.4~0.6
- B. 0.3~0.6
- C. 0.4~0.5

正确答案: [A]

29.抗风防滑装置的制动与释放动作应考虑与 () 机构联锁并应能从控制室内自动进行操作。

- A. 运行
- B. 起升
- C. 回转

正确答案: [A]

30.梁式起重机的桥架由一根主梁和两根端梁组成,主梁端部与端梁用 () 高强度螺栓连接。

- A. 承压或摩擦型
- B. 承压型
- C. 摩擦型

正确答案: [C]

31.为满足主梁强度、刚度及 () 的要求,其截面尺寸一般应符合下列条件: $h/S = 1/14 \sim$

1/18。

- A. 可靠性
- B. 稳定性
- C. 通用性

正确答案: [B]

32.门式起重机在满足使用条件的情况下,可根据主梁在跨中和在悬臂端()的原则,选择跨度与悬臂长度的最优尺寸比例。当然也可以根据刚度条件来确定最优比例。

- A. 挠度相等
- B. 刚度相等
- C. 强度相等

正确答案: [C]

33.为了保持()的局部稳定性,需要在主梁腹板内布置一些垂直的横向大加劲板。

- A. 下盖板
- B. 上盖板
- C. 腹板

正确答案: [C]

34.为了减轻主梁重量,根据主梁的受力特点做成等强度梁,理论上腹板的下边和下盖板应做成()。

- A. 矩形
- B. 梯形
- C. 抛物线形

正确答案: [C]

35.冶金桥式起重机的主梁两端直接压在运行台车上,端梁()主要起连系作用。

- A. 受力很大
- B. 受力很小
- C. 不受力

正确答案: [B]

36.跨度较大的门式起重机,考虑()影响,采用一个刚性支腿,另一个为柔性支腿。

- A. 温度变形
- B. 主梁变形
- C. 支腿变形

正确答案: [A]

37.为了防止在工作过程中，电流通过被吊物传到起重机上，从而危及司机的生命安全。绝缘起重机要求在吊钩组、（ ）、小车轮（或者在小车轨道下）三个部位设置三道绝缘设施。

- A. 司机室
- B. 小车架
- C. 桥架端梁

正确答案：[B]

38.当主梁箱高 h /板厚 $\delta > 160$ 时，必须在离上盖板（ $0.2 \sim 0.25$ ） h 的地方再添设纵向加劲板条（或角钢），以增加腹板（ ）的局部稳定性。

- A. 受压缩区
- B. 受拉区
- C. 主梁上半部

正确答案：[A]

39.起升高度是地平面至取物装置最高工作位置之间的垂直距离，取物装置为吊钩的，从地面量至其（ ）。

- A. 直柄最低点
- B. 最低点
- C. 支撑面

正确答案：[C]

40.当大跨度门式起重机的两侧支腿运行不同步而发生偏斜时，装有偏斜指示器或限制器的起重机能向司机（ ），或者能得到调整和纠正。

- A. 发出报警
- B. 紧急停止
- C. 指示出偏斜情况

正确答案：[C]

41.由于制造船体时船体分段需要空中翻转，所以要求造船门式起重机采用（ ）小车的布置形式，通过下小车下方穿越，来实现翻转动作的完成。

- A. 双
- B. 上、下
- C. 多

正确答案：[B]

42.单主梁门式起重机的小车，按起重机主梁形式分为垂直反滚轮式和水平反滚轮式小车两种，小车的车架尾部都设有（ ），以防止小车意外倾翻。

- A. 刚性安全钩
- B. 垂直反滚轮

C. 水平反滚轮

正确答案: [A]

视频十一

一、单选题 【本题型共 6 道题】

1.塔式起重机的起重量随（ ）变化而变化。

- A. 幅度
- B. 高度
- C. 速度
- D. 角度

正确答案: [A]

2.以下哪种塔式起重机分类方式是根据变幅方式分类（ ）。

- A. 上回转塔式起重机
- B. 动臂变幅塔式起重机
- C. 内爬式塔式起重机
- D. 平头式塔式起重机

正确答案: [B]

3.以下哪一项不属于塔式起重机钢结构件（ ）。

- A. 底座
- B. 塔身基础节
- C. 基础
- D. 司机室

正确答案: [C]

4.塔式起重机的型号为 TC5010 中的 10 代表的是（ ）。

- A. 最大幅度
- B. 最大幅度处的起重载荷
- C. 最大起重力矩
- D. 额定起重力矩

正确答案: [B]

5.塔式起重机的型号为 QTZ40 中的 40 代表的是（ ）。

- A. 幅度
- B. 高度
- C. 起重力矩

D. 起重载荷

正确答案: [C]

6.塔式起重机的起重量与幅度的乘积称为(),是塔式起重机的主要技术参数。

A. 起重载荷

B. 起重力矩

C. 起重能力

D. 起重幅度

正确答案: [B]

二、多选题 【本题型共 4 道题】

1.液压顶升机构由以下哪些部分组成()。

A. 过渡节

B. 套架

C. 拉杆

D. 工作平台

E. 液压油缸

正确答案: [ABDE]

2.回转平台由以下哪些部分组成()。

A. 上支座

B. 司机室平台

C. 回转支承

D. 下支座

E. 油缸

正确答案: [ABCDE]

3.塔式起重机工作机构有()四部分。

A. 起升机构

B. 变幅机构

C. 回转机构

D. 行走机构

E. 钢结构

正确答案: [ABCD]

4.为了确保安全,塔式起重机具有良好的安全装置,安全装置包括以下()。

A. 起重量限制器

B. 高度限位器

- C. 力矩限制器
- D. 幅度限位器
- E. 风速仪

正确答案: [ABCDE]

视频十二

三、判断题 【本题型共 10 道题】

1. 轮胎起重机、履带起重机能吊载行驶。

- Y. 对
- N. 错

正确答案: [Y]

2. 由于流动式起重机的回转机构惯性载荷较大, 而且启动制动频繁, 所以要求其液压回路具有完善的启动制动缓冲、制动和补油功能。

- Y. 对
- N. 错

正确答案: [Y]

3. 流动式起重机起升机构回路中单向节流阀的作用, 是在不影响制动器上闸时间的条件下, 减缓制动器的开启速度。

- Y. 对
- N. 错

正确答案: [Y]

4. 汽车起重机能吊载行驶。

- Y. 对
- N. 错

正确答案: [N]

5. 按臂架形式分汽车式起重机、轮胎式起重机、履带式起重机、全地面起重机和随车起重机。

- Y. 对
- N. 错

正确答案: [Y]

6. 流动式起重机是臂架类型起重机械中无轨运行的起重设备。

- Y. 对

N. 错

正确答案: [Y]

7.流动式起重机特有的机构是变幅机构。

Y. 对

N. 错

正确答案: [N]

8.流动式起重机的结构由起重臂、回转平台、车架和支腿组成。

Y. 对

N. 错

正确答案: [Y]

9.变幅回路中的平衡阀的限速作用与在起升回路中的作用是一致的,但在换向阀中位时两个回路的平衡阀作用则完全相同。

Y. 对

N. 错

正确答案: [N]

10.最大起重量是额定起重量。

Y. 对

N. 错

正确答案: [N]

视频十四

一、单选题 【本题型共 20 道题】

1.不变质心平衡原理,即使臂架与对重的合成质心()。

A. 位于铰轴上

B. 作近似水平移动

C. 作上下移动

正确答案: [A]

2.门座起重机刚性拉杆式组合臂架,是由刚性拉杆、()及臂架三部分通过铰轴组合而成,并与机架拼成四连杆机构,以实现变幅过程中货物的水平移动。

A. 人字架

B. 象鼻架

C. 钢丝绳

D. 小拉杆

正确答案: [B]

3.为了尽可能降低变幅机构的驱动功率和提高机构的操作性能, 从而实现工作性带载变幅, 目前门座起重机普遍采用 () 和臂架自重平衡两种措施。

A. 载重垂直位移

B. 载重水平位移

C. 钢丝绳补偿

D. 滑轮补偿

正确答案: [B]

4.无对重平衡原理, 即只靠系统构件组合使是臂架系统的合成质心 () 。

A. 位于铰轴上

B. 作近似水平移动

C. 作上下移动

正确答案: [B]

5.噪声测试在无外来嘈杂声音干扰下, 司机室门窗关闭时分贝仪置于司机座位人耳部位, 测量起重机工作噪声值不大于 () dB (A) 。

A. 70

B. 80

C. 85

D. 90

正确答案: [B]

6.门座起重机臂架系统是将荷载传递到 () 的主要构件, 可以做成单臂架系统或组合臂架系统。

A. 旋转平台

B. 人字架

C. 转柱

D. 门腿

正确答案: [A]

7.在进行额定载荷试验前, 起重机应作 () 额定载荷下试运转, 消除制造过程中可能产生的残余应力及安装间隙。

A. $1/4$

B. $1/2$

C. $2/3$

D. $3/4$

正确答案: [C]

8.门座起重机齿条变幅驱动装置的齿条与小齿轮的啮合侧隙宜为() mm,通过调整上、下压轮位置保证齿条正确啮合。齿条与小齿轮啮合工作中应无小齿轮啃咬齿条现象。

- A. 0.2~0.5
- B. 0.3~0.5
- C. 0.3~0.7
- D. 0.5~0.7

正确答案: [C]

9.门座起重机旋转和变幅机构工作时,制动失灵是因为力矩限制器的摩擦盘与蜗轮套锥面间()使摩擦力矩减小。

- A. 逐渐磨损
- B. 碰撞
- C. 未卡住
- D. 部分脱开

正确答案: [A]

10.在门座起重机上,对设有防止钢丝脱槽装置的滑轮,其最外缘与防脱槽装置间隙不应大于钢丝绳直径的()。

- A. 15%
- B. 20%
- C. 25%
- D. 30%

正确答案: [B]

11.门座起重机象鼻架与臂架铰接中心向下偏离主梁轴线一定距离,以便能把整个铰轴结构布置在主梁(),保证受弯矩最大的主梁截面不被削弱。

- A. 上方
- B. 下方
- C. 中间
- D. 侧方

正确答案: [B]

12.门座起重机的顶部均应设有避雷针,针体要高出航空障碍灯() mm。

- A. 300
- B. 400
- C. 500
- D. 600

正确答案: [A]

13.依据 GB/T17495 卷筒上的钢丝绳在放出最大工作长度后,除固定钢丝绳的圈数外,应留有不少于()的钢丝绳安全圈数。

- A. 2 圈
- B. 3 圈
- C. 2.5 圈

正确答案: [B]

14.滑轮轴出现裂纹或滑轮轴径的磨损量超过设计轴径的()时,必须更换。

- A. 1%
- B. 1.5%
- C. 2%
- D. 2.5%

正确答案: [B]

15.门座起重机液压变幅驱动装置的油缸对臂架中心线的位置允许偏差应不大于() mm。

- A. 5
- B. 8
- C. 10
- D. 15

正确答案: [C]

16.静载试验起重机臂架处于垂直轨道方向最大幅度,将 1.25 倍额定载荷起重量的试重块吊离地面(小于 300mm),悬挂() min, , 检验其静强度和稳定性。

- A. 10
- B. 12
- C. 15
- D. 18

正确答案: [A]

17.转柱式回转支承的上水平轮沿 360 度圆周运转,应有()个以上始终滚动,其他水平轮沿圆周滚动超过 $2/3$ 。

- A. 2
- B. 3
- C. 4

正确答案: [A]

18.液压系统应有防止过载和冲击的安全装置,溢流阀调整压力不得大于系统额定工作压力

的（ ），并且应具有防松和防止擅自调整的措施。

- A. 100%
- B. 105%
- C. 110%
- D. 115%

正确答案：[C]

19.门座起重机（ ）变幅驱动机构的优点是结构紧凑，自重轻，可无级调速，运动平稳，内部不易泄漏，能使臂架长期保持在任意幅度位置。缺点是制造精度和密封要求高。

- A. 绳索滑轮组
- B. 齿轮齿条
- C. 液压缸
- D. 螺杆

正确答案：[C]

20.移动质心平衡原理，即使臂架与对重的合成质心（ ）。

- A. 位于铰轴上
- B. 作近似水平移动
- C. 作上下移动

正确答案：[B]

视频十五

一、单选题 【本题型共 8 道题】

1.根据 GB10055 的规定，施工升降机的防坠安全器应在（ ）有效标定期内使用。

- A. 6 个月
- B. 9 个月
- C. 12 个月
- D. 24 个月

正确答案：[C]

2.施工升降机金属结构和电气设备金属外壳应接地，且接地电阻不应大于（ ） Ω 。

- A. 8
- B. 10
- C. 12
- D. 4

正确答案：[D]

3.施工升降机型号为 SCD200/200 中，“D”代表（ ）。

- A. 钢丝绳
- B. 对重
- C. 齿条
- D. 齿轮

正确答案: [B]

4.施工升降机在安装导轨架时,应对导轨架的垂直度进行测量校准,在施工升降机导轨架为80m高时,其垂直度偏差最大不应超过()mm。

- A. 70
- B. 90
- C. 110
- D. 130

正确答案: [A]

5.SC型施工升降机应采用渐进式安全器,使用寿命不得超过()。

- A. 3年
- B. 5年
- C. 8年
- D. 10年

正确答案: [B]

6.以下哪一项不属于施工升降机钢结构件()。

- A. 底座
- B. 吊笼
- C. 基础
- D. 导架

正确答案: [C]

7.缓冲器是安装在底架上,用以吸收()的动能,起缓冲作用的装置。

- A. 下降吊笼或对重
- B. 对重
- C. 下降吊笼
- D. 承载物

正确答案: [A]

8.极限开关为非自行复位型,只有通过()才能复位。

- A. 电动
- B. 气动

- C. 遥控
- D. 手动操作

正确答案: [D]

二、多选题 【本题型共 2 道题】

1.人货两用施工升降机安全保护装置包括（ ）。

- A. 瞬时式防坠安全器
- B. 上下极限
- C. 上下限位
- D. 回转极限
- E. 渐进式防坠安全器

正确答案: [BCE]

2.SC 型升降机的传动装置有哪几种设置方式（ ）。

- A. 内布置式
- B. 侧布置式
- C. 顶布置式
- D. 顶布置内布置混合式

正确答案: [ABCD]

视频十六

一、单选题 【本题型共 10 道题】

1.《GB/T 26558-2011 桅杆起重机》要求，桅杆式起重机卷筒上钢丝绳中心的缠绕直径与钢丝绳直径之比值应符合规定；两侧边缘的高度应超过最外层钢丝绳，其高出值不应小于钢丝绳直径的（ ）倍。

- A. 2
- B. 3
- C. 4
- D. 5

正确答案: [A]

2.《GB/T 26558-2011 桅杆起重机》要求，桅杆式起重机卷筒上钢丝绳绳端固定装置应有防松或自紧的性能，联接应牢固可靠。压板固定时，压板不应少于（ ）个。

- A. 2
- B. 3
- C. 4
- D. 5

正确答案: [A]

3. 《GB/T 26558-2011 桅杆起重机》要求，当桅杆式起重机最大起重重量大于（ ）t时，应装设额定起重重量限制器或额定起重力矩限制器(当额定起重重量与工作幅度有关时)。

- A. 0.5
- B. 0.75
- C. 1
- D. 2

正确答案：[C]

4. 《GB/T 26558-2011 桅杆起重机》要求，斜撑式桅杆起重机至少应有（ ）根斜撑。

- A. 1
- B. 2
- C. 3
- D. 4

正确答案：[B]

5. 《GB/T 26558-2011 桅杆起重机》要求，桅杆式起重机安装后，竖直工作的桅杆对水平面的垂直度应小于桅杆全长的（ ），最大不超过 100mm。

- A. 1/300
- B. 1/500
- C. 1/200
- D. 1/350

正确答案：[B]

6. 《GB/T 26558-2011 桅杆起重机》要求，桅杆式起重机停止器应能承受（ ）额定起重重量作用下使卷筒反转所产生的冲击载荷。

- A. 90%
- B. 100%
- C. 105%
- D. 110%

正确答案：[D]

7. 《GB/T 26558-2011 桅杆起重机》要求，桅杆式起重机当缆绳布置区域与臂架回转区域不相容时，缆绳布置区域不宜小于（ ）。

- A. 180°
- B. 200°
- C. 220°
- D. 225°

正确答案：[D]

8.《GB/T 26558-2011 桅杆起重机》要求，缆绳式桅杆起重机缆绳数目最少为（ ）根，且缆绳的长度和间隔距离宜相同。

- A. 5
- B. 6
- C. 7
- D. 8

正确答案：[B]

9.《GB/T 26558-2011 桅杆起重机》要求，桅杆式起重机的缆绳越过公路时，架空高度不应小于（ ）m。

- A. 6
- B. 7
- C. 8
- D. 9

正确答案：[B]

10.《GB/T 26558-2011 桅杆起重机》要求，桅杆式起重机安装后，垂直工作的桅杆对水平面的垂直度应小于桅杆全长的 $1/500$ ，最大不超过（ ）mm。

- A. 100
- B. 110
- C. 120
- D. 150

正确答案：[A]

视频十七

一、单选题 【本题型共 12 道题】

1.搬运器（或载车板）停车表面与出入口地面之间的距离：对汽车自行驶入的停车设备，接合处的水平距离应不大于（ ）mm，垂直高差应不大于（ ）mm。

- A. 30 ， 40
- B. 30 ， 50
- C. 40 ， 50
- D. 50 ， 40

正确答案：[C]

2.GB17907-2010《机械式停车设备通用安全要求》规定：对于机械式停车设备安全防护装置设置要求（ ）类机械式停车设备可不设置防止超限运行装置。

- A. 升降横移类

- B. 垂直循环类
- C. 平面移动类
- D. 垂直升降类

正确答案: [B]

3.起升方式为链条起升,停放大型及以下轿车,制造厂家无特定代号,二层升降横移类机械式停车设备的型号表示为()。

- A. PSHLD/2
- B. PSHLZ/2
- C. PSHSD/2
- D. PSHLD/3

正确答案: [A]

4.机械式停车设备适停汽车尺寸指停车库或停车设备所能容纳汽车的最大外形尺寸,此处的汽车宽度是()。

- A. 指汽车全宽
- B. 不含车外两侧后视镜
- C. 含车外两侧后视镜

正确答案: [B]

5.停车位宽度:对用搬运器将汽车送入停车位的,不应小于适停汽车全宽加 150mm(含后视镜宽度),带有对中装置的,不应小于适停汽车全宽加 50mm;对于汽车自行驶人停车位的,不应小于适停汽车宽度加()mm(不含后视镜宽度)。

- A. 300
- B. 400
- C. 500
- D. 600

正确答案: [C]

6.机械式停车设备适停汽车质量是指停车设备中准许停放汽车的最大质量,它等于()。

- A. 准许停放汽车整车整备质量
- B. 准许停放汽车整车整备质量加 50kg 物品的质量
- C. 汽车按出厂技术条件装备完整(如备胎、工具等安装齐备),各种油水添满后的重量

正确答案: [B]

7.停车设备应设有能()的警示装置,在停车设备运行时该警示装置应起作用。

- A. 发出声
- B. 发出光
- C. 发出声和光警示信号

D. 发出声或光警示信号

正确答案: [D]

8.机械式停车设备停车位高度 ()。

A. 不应小于 1600mm

B. 不应小于适停汽车的高度加 50mm

C. 不应小于适停汽车的高度与存取车时微升微降等动作要求的高度之和加 50mm

正确答案: [C]

9.水平循环类机械式停车设备与多层循环类机械式停车设备的区别,下列描述正确的是 ()。

A. 水平循环类机械式停车设备层数为一层,多层循环类机械式停车设备层数大于等于二层

B. 水平循环类机械式停车设备存取停放车辆的车位在同一层水平面上作循环移动,直至将指定车位移到出入口处,不使用升降机

C. 水平循环类机械式停车设备载车板在同一层作循环的移动;多层循环类机械式停车设备载车板在不同的层之间进行循环换位

正确答案: [C]

10. () 只起搬运而无直接存取车辆的作用。

A. 升降横移类机械式停车设备

B. 垂直循环类机械式停车设备

C. 简易升降类机械式停车设备

D. 汽车专用升降类机械式停车设备

正确答案: [D]

11.简易升降类机械式停车设备 () 时,停车设备地面层宜增加有无车检测装置。

A. 单列式手动控制

B. 液压俯仰式手动控制

C. 多列式集中控制

正确答案: [C]

12.升降横移类机械式停车设备横移机构与升降机构之间应有联锁措施, ()。

A. 当载车装置升降未到达正确位置时,横移机构不能够动;当横移机构未到达正确位置时,升降机构不能动作

B. 当载车装置升降未到达正确位置时,横移机构不能够动;当横移机构未到达正确位置时,升降机构能动作

C. 当载车装置升降未到达正确位置时,横移机构能够动;当横移机构未到达正确位置时,升降机构不能动作

D. 当载车装置升降未到达正确位置时，横移机构能够动；当横移机构未到达正确位置时，升降机构能动作

正确答案：[A]

视频十八

一、单选题 【本题型共 20 道题】

1.防爆梁式起重机使用于 II B 爆炸性危险环境时，起重机运行速度应不大于（ ）m/min。

A. 3.2

B. 6.3

C. 16

D. 25

正确答案：[D]

2.绝缘起重机正常工作时，起重机内部电压损失应不大于（ ）%。

A. 10

B. 5

C. 2

D. 1

正确答案：[B]

3.JB/T 5897-2014《防爆桥式起重机》中第 5.5 条给出了防爆桥式起重机的整机工作级别为（ ）三种。

A. A1~A3

B. A2~A3

C. A3~A5

D. A4~A6

正确答案：[C]

4.当防爆梁式起重机需要有两种运行速度时，慢速通常推荐为正常工作速度的（ ）。

A. $1/2 \sim 1/3$

B. $1/2 \sim 1/5$

C. $1/3 \sim 1/10$

D. $1/2 \sim 1/10$

正确答案：[D]

5.防爆梁式起重机载荷状态级别分为（ ）。

A. 4

B. 3

C. 2

D. 1

正确答案: [A]

6.防爆梁式起重机的工作级别,最高为()。

A. A2

B. A3

C. A5

D. M5

正确答案: [C]

7.绝缘起重机的所吊运的物品对吊钩部位的辐射温度不应超过()℃。

A. 100

B. 200

C. 300

D. 500

正确答案: [C]

8.在进行绝缘起重机三道绝缘的绝缘电阻测量时,空气的相对湿度应小于()%。

A. 35

B. 50

C. 75

D. 85

正确答案: [D]

9.防爆起重机的主回路、控制电路、所有电气设备的相间绝缘电阻和对地绝缘电阻不应小于()MΩ。

A. 0.5

B. 1.0

C. 1.5

D. 2.0

正确答案: [C]

10.绝缘起重机的起升机构均应设有安全系数不低于()的双制动器。

A. 1.10

B. 1.25

C. 1.50

D. 1.75

正确答案: [B]

11.防爆电动葫芦的起升线速度不应大于（ ）m/min。

- A. 4
- B. 8
- C. 16
- D. 25

正确答案：[D]

12.绝缘起重机的吊钩与钢丝绳动滑轮组之间、起升机构与小车架之间、小车架与桥架之间均应设有绝缘，且其每级绝缘电阻值均不应小于（ ）MΩ。

- A. 0.38
- B. 0.5
- C. 1.0
- D. 1.5

正确答案：[C]

13.防爆桥式起重机在使用过程中，起重机运行机构的传动轴发生了断裂，这应属于（ ）失效。

- A. 变形
- B. 断裂
- C. 腐蚀
- D. 磨损

正确答案：[B]

14.绝缘起重机运行轨道的安装应符合 GB/T10183.1-2010《起重机 车轮和大车与小车运行轨道公差 第1部分：总则》表2中的（ ）级公差要求。

- A. 1
- B. 2
- C. 3
- D. 4

正确答案：[B]

15.绝缘起重机三道绝缘的绝缘电阻值需用测试电压为（ ）V的兆欧表进行测量。

- A. 1000
- B. 500
- C. 50
- D. 12

正确答案：[A]

16.当防爆起重机的大车轨道未采用焊接连接时，轨道接头处的间隙不应该大于（ ）mm。

- A. 0.5
- B. 1.0
- C. 1.5
- D. 2.0

正确答案：[B]

17.绝缘起重机的工作环境特点是（ ）。

- A. 温度高、湿度大
- B. 大电流
- C. 粉尘多、有腐蚀性
- D. A 和 B 和 C

正确答案：[D]

18.绝缘起重机的整机工作级别可划分为（ ）。

- A. A1~A5
- B. A2~A6
- C. A3~A7
- D. A5~A7

正确答案：[D]

19.绝缘起重机的起升高度不应小于设计值的（ ）。

- A. 85
- B. 90
- C. 95
- D. 97

正确答案：[D]

20.防爆电动葫芦的工作级别，最高为（ ）。

- A. M5
- B. M3
- C. A5
- D. A3

正确答案：[A]

视频十九

一、单选题 【本题型共 90 道题】

1.根据 TSG Q7015—2016，电动葫芦压板要求是（ ）个。

- A. 1
- B. 2
- C. 3
- D. 4

正确答案: [C]

2.根据 TSG Q7015—2016, 低定位精度要求的桥、门式起重机, 或者具有无级调速控制特性的桥架型起重机, 采用低起升速度和低加速度能达到可接受定位精度的桥、门式起重机, 垂直静挠度不大于 ()。

- A. $S/350$
- B. $S/500$
- C. $S/750$
- D. $S/800$

正确答案: [B]

3.根据 TSG Q7015—2016, 在检验监控系统连续作业试验时, 查看系统实际程序的扫描周期是否不大于 ()。

- A. 50ms
- B. 100ms
- C. 150ms
- D. 200ms

正确答案: [B]

4.根据 TSG Q7015—2016, 定期检验工作完成后, 检验资料保存是 ()。

- A. 1 年
- B. 3 年
- C. 5 年
- D. 长期保存

正确答案: [D]

5.根据 TSG Q7015—2016, 下列 () 起重机械, 不需安装安全监控管理系统。

- A. 60t 以上门座起重机
- B. 100t 以上轮胎起重机
- C. $315t \cdot m$ 以上普通塔式起重机
- D. 75t 通用门式起重机

正确答案: [D]

6.根据 TSG Q7015—2016, 检验项目中 () 的检验。

- A. 不含索具
- B. 含索具
- C. 含吊具和索具
- D. 含轨道和索具

正确答案: [A]

7.根据 TSG Q7015—2016, 在检验监控系统连续作业试验时, 系统按照其工作循环次数不少于 ()。

- A. 10 次
- B. 15 次
- C. 20 次
- D. 25 次

正确答案: [C]

8.根据 TSG Q7015—2016, 实施定期检验的起重机械, 其使用单位应当在起重机械检验合格有效期届满 () 向检验机构申请定期检验。

- A. 前 2 个月
- B. 前 1 个月
- C. 15 天前
- D. 1 个月内

正确答案: [B]

9.首次检验本质上是 () 的特殊形式。

- A. 定期检验
- B. 重大修理监督检验
- C. 安装监检
- D. 定期检验和安装监检

正确答案: [C]

10.根据 TSG Q7015—2016, 采用电动葫芦作为起升机构吊运熔融金属的起重机, 检查其制动器设置是否符合以下要求: 当额定起重量大于 5t 且小于或者等于 () 时, 除设置工作制动器外, 还应当在电动葫芦的低速级上设置安全制动器。

- A. 10t
- B. 15t
- C. 16t
- D. 20t

正确答案: [C]

11.根据 TSG Q7015—2016, 曳引式、齿轮齿条式简易升降机和直接作用液压式简易升降机设置运转时间限制器, 当货厢或者对重运行受到阻碍时, 且时间超过全程运行所需时间加 ()

以前，切断电动机或者电磁阀的电源。运转时间限制器不影响检修运行。

- A. 2s
- B. 5s
- C. 8s
- D. 10s

正确答案：[D]

12.根据 TSG Q7015—2016，检验机构的检验方案由检验机构的（ ）批准。

- A. 总师办分管人员
- B. 总师办
- C. 法人
- D. 技术负责人

正确答案：[D]

13.根据 TSG Q7015—2016，在检验监控系统连续作业试验时，系统按照其工作循环能连续作业（ ）。

- A. 8 小时
- B. 10 小时
- C. 12 小时
- D. 16 小时

正确答案：[D]

14.根据 TSG Q7015—2016，调速控制系统和定位精度根据该产品设计文件确定，如果设计文件对该要求不明确的，对 A4~A6 级，桥式起重机垂直静挠度不大于（ ）。

- A. S/500
- B. S/1000
- C. S/800
- D. S/700

正确答案：[C]

15.根据 TSG Q7015—2016，对于跨度大于（ ）的门式起重机，检查是否设置偏斜显示或者限制装置。

- A. 30m
- B. 40m
- C. 50m
- D. 60m

正确答案：[B]

16.根据 TSG Q7015—2016，本规则规定的检验项目有不合格项，可以通过整改达到要求的，

允许进行整改，（ ）。

- A. 并应在 10 个工作日内完成
- B. 并应在 15 个工作日内完成
- C. 并应在 30 天内完成
- D. 并且在双方商定的期限内完成

正确答案: [D]

17.根据 TSG Q7015—2016,定期检验时应当执行该规则中有关安全监控管理系统的要求的是（ ）之后。

- A. 2017 年 1 月 1 日
- B. 2017 年 7 月 1 日
- C. 2018 年 1 月 1 日
- D. 2018 年 7 月 1 日

正确答案: [C]

18.根据 TSG Q7015—2016,采用 IT 接地系统时,起重机电气设备的外露可导电部分(电源保护接地线)的接地电阻不大于（ ）。

- A. $4\ \Omega$
- B. $6\ \Omega$
- C. $8\ \Omega$
- D. $10\ \Omega$

正确答案: [A]

19.根据 TSG Q7015—2016,需要高定位精度的桥、门式起重机,垂直静挠度不大于（ ）。

- A. $S/500$
- B. $S/500$
- C. $S/700$
- D. $S/1000$

正确答案: [D]

20.根据 TSG Q7015—2016,检验机构检验用的仪器设备和计量器具,应当按照规定经过（ ）。

- A. 检定
- B. 检定或校准
- C. 检定、校准
- D. 校准

正确答案: [C]

21.根据 TSG Q7015—2016,在空载的条件下,模拟（ ）起重机械监控系统中的监控项目的故障,检查其是否能发出声、光报警信号并且按照设计的设置要求对起重机械止停。

- A. 1 个~2 个
- B. 2 个~3 个
- C. 3 个~4 个
- D. 4 个~5 个

正确答案: [A]

22.根据 TSG Q7015—2016,定期检验时使用单位应当提交起重机械上次检验报告及使用登记证, (), 以及检验工作需要的其他相关资料。

- A. 上次检验周期内的维保、自检记录
- B. 上次检验周期内的修理和自检记录
- C. 上次检验周期内的维保、修理和自检记录
- D. 上次检验周期内的维保、修理(如有)和自检记录

正确答案: [D]

23.根据 TSG Q7015—2016,对起重力矩限制器首次检验,检查当起重力矩达到 () 的额定值时,是否能够切断上升和幅度增大方向的动力源,并且保证机构允许下降和减小幅度方向的运动。

- A. 0.9 倍
- B. 1.0 倍
- C. 1.05 倍
- D. 1.1 倍

正确答案: [C]

24.根据 TSG Q7015—2016,流动式起重机液压系统密封性能试验,对于首次检验的起重机械,以基本臂和最长主臂分别在相应的工作幅度下,起吊相应的额定总起重量,起升到某一高度后,回转到某一支腿压力最大的位置,试验载荷在空中停稳后,发动机熄火。试验持续 ()。

- A. 5min
- B. 10min
- C. 15min
- D. 20min

正确答案: [C]

25.根据 TSG Q7015—2016,需要进行载荷试验的,配备满足检验所需的载荷,是由 () 准备。

- A. 使用单位
- B. 维保单位
- C. 委托检验机构
- D. 委托检验机构或维保单位

正确答案: [A]

26.根据 TSG Q7015—2016，下列哪种起重机械，采用整机滚装形式出厂的，并不是全部可以进行首检，（ ）。

- A. 轮胎式集装箱门式起重机
- B. 轨道式集装箱门式起重机
- C. 岸边集装箱起重机
- D. 装卸桥

正确答案：[D]

27.根据 TSG Q7015—2016，电气线路对地绝缘电阻，对于额定电压小于或者等于 500V 时，不低于（ ）。

- A. $0.8M\Omega$
- B. $1.0M\Omega$
- C. $1.15M\Omega$
- D. $1.5M\Omega$

正确答案：[B]

28.根据 TSG Q7015—2016，流动式起重机液压系统密封性能试验，对于首次检验的起重机械，以基本臂和最长主臂分别在相应的工作幅度下，起吊相应的额定总起重量，起升到某一高度后，回转到某一支腿压力最大的位置，试验载荷在空中停稳后，发动机熄火。试验持续规定时间后，变幅油缸和垂直支腿油缸的回缩量不得超过（ ）。

- A. 1mm
- B. 2mm
- C. 3mm
- D. 4mm

正确答案：[B]

29.根据 TSG Q7015—2016，两套驱动装置指两台电动机、两套减速系统、一套或者多套卷筒装置和（ ）制动器。

- A. 二套
- B. 四套
- C. 六套
- D. 八套

正确答案：[B]

30.根据 TSG Q7015—2016，采用电动葫芦作为起升机构吊运熔融金属的起重机，检查其制动器设置是否符合以下要求：电动葫芦的工作级别不低于（ ）。

- A. M5
- B. M6

C. M7

D. M8

正确答案: [B]

31.根据 TSG Q7015—2016,流动式起重机液压系统密封性能试验,对于首次检验的起重机械,以基本臂和最长主臂分别在相应的工作幅度下,起吊相应的额定总起重量,起升到某一高度后,回转到某一支腿压力最大的位置,试验载荷在空中停稳后,发动机熄火。试验持续规定时间后,载荷下沉量不得超过()。

A. 5mm

B. 10mm

C. 15mm

D. 20mm

正确答案: [C]

32.根据 TSG Q7015—2016,当汽车专用升降机类停车设备搬运器完全压在缓冲器上时,对重导轨的长度能够提供不小于 D 的进一步的制导行程;当对重完全压在缓冲器上时,搬运器导轨的长度能够提供不小于()的进一步的制导行程。

A. 0.15m

B. 0.2m

C. 0.25m

D. 0.3m

正确答案: [D]

33.根据 TSG Q7015—2016,当汽车专用升降机类停车设备速度大于()的升降机设置的安全钳是渐进式安全钳。

A. 0.5m/s

B. 0.6m/s

C. 0.63m/s

D. 0.65m/s

正确答案: [C]

34.根据 TSG Q7015—2016,使用单位对检验结果有异议,应当在接到检验报告或者检验意见书后()个工作日内书面向检验机构提出申诉意见。

A. 5

B. 10

C. 15

D. 20

正确答案: [C]

35.根据 TSG Q7015—2016, 检查曳引式、强制式和齿轮齿条式简易升降机是否设置停层保护装置, 是否符合以下要求, 并且进行操作试验: 停层保护装置在货厢门开启不大于 () 时完全动作, 且具有动作到位指示。

- A. 200mm
- B. 250mm
- C. 300mm
- D. 400mm

正确答案: [C]

36.根据 TSG Q7015—2016, 实施首次检验的起重机械, 其 () 应当在使用前向产权所在地的检验机构申请首次检验。

- A. 设备管理部门代表
- B. 法人代表
- C. 使用单位
- D. 产权单位

正确答案: [D]

37.根据 TSG Q7015—2016, 下列 () 起重机械, 采用整机滚装形式出厂的, 可以进行首检。

- A. 履带起重机
- B. 桅杆式起重机
- C. 铁路起重机
- D. 装卸桥

正确答案: [D]

38.根据 TSG Q7015—2016, 钢丝绳在卷筒上多层缠绕的安全圈是 () 圈。

- A. 1
- B. 2
- C. 3
- D. 4

正确答案: [C]

39.根据 TSG Q7015—2016, 在检验监控系统起重量综合误差时, 根据试验工况将小车停放在相应位置, 起升机构按 100%额定起重量加载, 载荷离地 100mm~200mm 高度, 悬空时间不少于 ()。

- A. 5min
- B. 10min
- C. 15min
- D. 20min

正确答案: [B]

40.根据 TSG Q7015—2016，检验机构对（ ）负责。

- A. 检验结论
- B. 资料的正确性
- C. 检验结果
- D. 资料的真实性

正确答案：[A]

41.根据 TSG Q7015—2016，吊运熔融金属起重机主起升机构钢丝绳缠绕系统，双吊点应当采用（ ）根钢丝绳缠绕系统。

- A. 1
- B. 2
- C. 3
- D. 4

正确答案：[D]

42.根据 TSG Q7015—2016，瞬动或者反时限动作的过电流保护，其瞬时动作电流整定值应当约为电动机最大起动电流的（ ）。

- A. 1.05 倍
- B. 1.10 倍
- C. 1.25 倍
- D. 1.3 倍

正确答案：[C]

43.根据 TSG Q7015—2016，调速控制系统和定位精度根据该产品设计文件确定，如果设计文件对该要求不明确的，对 A1~A3 级，桥式起重机垂直静挠度不大于（ ）。

- A. S/500
- B. S/800
- C. S/700
- D. S/1000

正确答案：[C]

44.根据 TSG Q7015—2016，在检验监控系统连续作业试验时，根据设备的使用情况，对于系统工作时间超过 30 天的起重机械，现场调取之前存储的文件，查看文件的原始完整性和存储情况；存储时间是否不少于（ ）个连续工作日。

- A. 10
- B. 15
- C. 20
- D. 30

正确答案: [D]

45.根据 TSG Q7015—2016,吊运熔融金属起重机主起升机构钢丝绳缠绕系统,单吊点应当采用()根钢丝绳缠绕系统。

- A. 1
- B. 2
- C. 3
- D. 4

正确答案: [B]

46.根据 TSG Q7015—2016,在检验监控系统起重量综合误差时,选取在()之间其他两点的载荷继续进行重复前两款试验。

- A. 20%额定起重量与 90%额定起重量
- B. 20%额定起重量与 100%额定起重量
- C. 30%额定起重量与 90%额定起重量
- D. 30%额定起重量与 100%额定起重量

正确答案: [D]

47.根据 TSG Q7015—2016,对于检验存在不合格项需要整改的起重机械,()。

- A. 修复后可立即使用
- B. 在规定的时间内修复后可立即使用
- C. 在 15 天内的时间内修复后可立即使用
- D. 应当停止使用

正确答案: [D]

48.根据 TSG Q7015—2016,简易升降机层门关闭时,门扇之间、门扇与立柱或者地坎之间的间隙不大于()。

- A. 5mm
- B. 10mm
- C. 15mm
- D. 20mm

正确答案: [B]

49.根据 TSG Q7015—2016,在检验监控系统连续作业试验时,对于系统工作时间不超过 30 天的起重机械,现场查阅存储的文件,计算一个工作循环的时间内储存文件大小,推算出是否能达到标准中所规定的要求,视频存储时间不少于()。

- A. 24h
- B. 36h
- C. 48h

D. 72h

正确答案: [D]

50.根据 TSG Q7015—2016, 检验结论为不合格或者复检不合格的, 检验机构还应当将检验意见书(2)及时报使用所在地的 ()。

- A. 当地特种设备安全监督管理部门
- B. 特种设备处
- C. 特种设备安全监督管理部门
- D. 使用登记机关

正确答案: [C]

51.根据 TSG Q7015—2016, 检查起升高度大于 () 的露天工作起重机是否安装风速仪, 并且是否安装在起重机上部迎风处。

- A. 30m
- B. 40m
- C. 45m
- D. 50m

正确答案: [D]

52.根据 TSG Q7015—2016, 在起重机械驾驶人员(司机)座位上, 斜视 (), 检查是否可以清晰完整地观察到整个监控画面, 包括视频系统的画面, 画面上显示的信息不刺目、不干扰视线, 清晰可辨。

- A. 30°
- B. 35°
- C. 45°
- D. 60°

正确答案: [C]

53.根据 TSG Q7015—2016, 采用电动葫芦作为起升机构吊运熔融金属的起重机, 检查其制动器设置是否符合以下要求: 当额定起重量小于或者等于 () 时, 除设置工作制动器外, 还应当在低速级上设置安全制动器, 或者电动葫芦按照 1.5 倍额定起重量设计。

- A. 5t
- B. 10t
- C. 15t
- D. 20t

正确答案: [A]

54.根据 TSG Q7015—2016, 下列 () 制动器需检验机构检验。

- A. 全封闭的防爆制动器

- B. 具有三合一机构的制动器
- C. 制动电机中的制动器
- D. 上述几个除外

正确答案: [D]

55.根据 TSG Q7015—2016, 调速控制系统和定位精度根据该产品设计文件确定, 如果设计文件对该要求不明确的, 对 A7 级、A8 级, 桥式起重机垂直静挠度不大于 ()。

- A. S/500
- B. S/800
- C. S/700
- D. S/1000

正确答案: [D]

56.根据 TSG Q7015—2016, 采用 TN 接地系统时, PE 线重复接地每一处的接地电阻不大于 () (测量时把接地线从重复接地体上断开)。

- A. 4 Ω
- B. 6 Ω
- C. 8 Ω
- D. 10 Ω

正确答案: [D]

57.涉及吊运熔融金属的在用起重机械定期检验周期为 () 年。

- A. 1
- B. 2
- C. 0.5
- D. 3

正确答案: [A]

58.根据 TSG Q7015—2016, 在非使用登记地使用的起重机械, 检验机构应当将检验报告报该起重机械的 () 备案。

- A. 当地特种设备安全监督管理部门
- B. 特种设备安全监察处
- C. 特种设备安全监督管理部门
- D. 使用登记机关

正确答案: [D]

59.根据 TSG Q7015—2016, 定期检验工作完成后, 检验机构应当将以下检验资料汇总存档 ()。

- A. 产品设计文件

- B. 检验记录和报告
- C. 产品维修质量合格证明
- D. 使用登记资料

正确答案: [B]

60.根据 TSG Q7015—2016,用绳夹固定时,对于直径是 30mm 的钢丝绳,绳夹数是个()。

- A. 1
- B. 2
- C. 3
- D. 4

正确答案: [D]

61.根据 TSG Q7015—2016,检查简易升降机是否设置超载保护装置。当实际起重量达到()的额定起重量之前时,超载保护装置是否起作用,此时简易升降机是否无法启动。

- A. 0.95 倍
- B. 1.05 倍
- C. 1.1 倍
- D. 1.15 倍

正确答案: [C]

62.根据 TSG Q7015—2016,检验时,检验人员应当进行记录。检验记录应当具有可追溯性。有具体数据要求的定量项目,记录实际测量数据;无量值要求的定性项目,();需要列表或者附图的,另列表或者附图。

- A. 打√
- B. 填写合格
- C. 填写符合要求
- D. 用文字描述检验结果

正确答案: [D]

63.根据 TSG Q7015—2016,使用简单控制系统就能达到中等定位精度的桥、门式起重机,垂直静挠度不大于()。

- A. S/350
- B. S/500
- C. S/750
- D. S/800

正确答案: [C]

64.根据 TSG Q7015—2016,需要登高进行检验的部位(高于地面或者固定平面()以上),采取可靠的登高安全措施。

- A. 1m
- B. 1.5m
- C. 2m
- D. 2.5m

正确答案: [C]

65.根据 TSG Q7015—2016, 简易升降机每个层门设置足够强度的地坎, 地坎与货厢入口边缘的间隙不大于 ()。

- A. 25mm
- B. 30mm
- C. 35mm
- D. 40mm

正确答案: [C]

66.根据 TSG Q7015—2016, 制动器的摩擦片磨损达原厚度的 () 或者露出铆钉, 则需整改。

- A. 20%
- B. 30%
- C. 40%
- D. 50%

正确答案: [D]

67.根据 TSG Q7015—2016, 对最大变幅速度超过 40m/min 的塔式起重机, 在小车向外运行时, 当起重力矩达到的 () 额定值时, 检查是否自动转换为不高于 40m/min 的速度运行。

- A. 0.5 倍
- B. 0.8 倍
- C. 1.1 倍
- D. 1.5 倍

正确答案: [B]

68.根据 TSG Q7015—2016, 检查采用移动小车变幅的塔式起重机, 是否设置小车行程限位开关和终端缓冲装置, 限位开关动作后是否能够保证小车停车时其端部距缓冲装置最小距离应当不小于 ()。

- A. 100mm
- B. 150mm
- C. 200mm
- D. 250mm

正确答案: [C]

69.根据 TSG Q7015—2016, 检验机构应当在现场检验工作完成后的 () 个工作日内, 出具《起重机械首次检验报告》。

- A. 5
- B. 10
- C. 15
- D. 20

正确答案: [C]

70.根据 TSG Q7015—2016, 检验报告中检验项目单项“结论”一栏中填写()。

- A. “合格”、“不合格”
- B. “合格”、“不合格”或者“此项不测”
- C. “合格”、“不合格”或者“无此项”
- D. “合格”、“不合格”或者“此项不存在”

正确答案: [C]

71.根据 TSG Q7015—2016, 定期检验是指在起重机械使用单位进行经常性维护保养和()的基础上, 由国家质量监督检验检疫总局核准的特种设备检验机构, 依据本规则对纳入使用登记的在用起重机械按照一定的周期进行的检验。

- A. 自行检查
- B. 自行检查合格
- C. 维保单位检查
- D. 维保单位检查合格

正确答案: [A]

72.根据 TSG Q7015—2016, 采用 TT 接地系统时, 起重机设置漏电保护装置, 电气设备的外露可导电部分(电源保护接地线)的接地电阻不大于()。

- A. 4Ω
- B. 6Ω
- C. 8Ω
- D. 10Ω

正确答案: [A]

73.涉及吊运熔融非金属的在用桥式起重机定期检验周期为()年。

- A. 1
- B. 2
- C. 0.5
- D. 3

正确答案: [B]

74.根据 TSG Q7015—2016, 机械式停车设备专项安全保护和防护装置。当汽车直接停在回转盘上时。阻车装置的高度应当不低于() (当采用其他有效措施阻车时, 也可不再设置此

阻车装置)。

- A. 20mm
- B. 25mm
- C. 30mm
- D. 35mm

正确答案: [B]

75.根据 TSG Q7015—2016, 对起重量限制器首次检验, 保持载荷离地面 ()。

- A. 100mm~120mm
- B. 120mm~150mm
- C. 150mm~200mm
- D. 100mm~200mm

正确答案: [D]

76.根据 TSG Q7015—2016, 申请首次检验的起重机械, 其产权单位还应当提供产品设计文件以下资料: ()。

- A. 总图、主要受力结构件图、电气原理图、使用说明书等
- B. 总图、主要受力结构件图、液压或者气动系统原理图、使用说明书等
- C. 总图、主要受力结构件图、电气原理图、液压或者气动系统原理图等
- D. 总图、主要受力结构件图、电气原理图、液压或者气动系统原理图、使用说明书等

正确答案: [D]

77.根据 TSG Q7015—2016, 对有 () 要求的场所, 使用的检测仪器设备和计量器具, 应当符合现场环境的要求。

- A. 防爆
- B. 防强磁场
- C. 防爆和防强磁场
- D. 防爆、防强磁场

正确答案: [D]

78.根据 TSG Q7015—2016, 检验机构接到使用单位检验申请后, 应当在 () 出具《起重机械定期(首次)检验申请反馈单》。

- A. 10 天内
- B. 10 个工作日内
- C. 5 天内
- D. 5 个工作日内

正确答案: [D]

79.根据 TSG Q7015—2016, 吊运熔融金属的起重机械主起升机构(电动葫芦除外)电动机, 当

环境温度超过（ ）的场合时，应选用 H 级绝缘的电动机或者采取相应的必要措施。

- A. 30℃
- B. 35℃
- C. 40℃
- D. 45℃

正确答案：[C]

80.根据 TSG Q7015—2016，检验人员到达检验现场，应当首先确认使用单位的检验准备工作。对于检验前准备工作不足，实施检验不能得出完整结论、现场不具备安全检验条件、开展检验可能危及检验人员或者他人安全和健康的，经检验机构负责人同意，检验人员可以（ ）检验，但是必须向使用单位（ ）说明原因。

- A. 终止，书面
- B. 中止，书面
- C. 终止，口头
- D. 中止，口头

正确答案：[A]

81.根据 TSG Q7015—2016，对起重量限制器首次检验，逐渐无冲击继续加载至的（ ）额定起重量。

- A. 0.9 倍
- B. 1.0 倍
- C. 1.05 倍
- D. 1.1 倍

正确答案：[C]

82.根据 TSG Q7015—2016，在空载的条件下，将小车运行到某一位置，记录显示屏上小车运行行程的数值为 S_0 ，并且在小车运行的轨道上相应位置做标记，缓慢开动小车，移动一定的距离(一般不少于（)), 观察显示屏上小车运行行程的数值是否实时变化，待小车稳定后记录显示屏上行程数值为 S_1 ，并且在运行的轨道上做标记；用卷尺等检测仪器测量两处标记的距离为 s ，按照公式 $S=|S_1-S_0|$ 计算出系统显示的距离，检查 S 与 s 数值是否一致。

- A. 10mm
- B. 10m
- C. 15mm
- D. 15m

正确答案：[A]

83.根据 TSG Q7015—2016，除直接作用液压式简易升降机外，检查其他型式的简易升降机是否设置下行超速保护装置，并且符合以下要求：下行超速保护装置的动作速度不小于额定速度的（ ），且小于 0.8 m/s。

- A. 95%
- B. 100%
- C. 110%
- D. 115%

正确答案: [D]

84.根据 TSG Q7015—2016, 检验前, 使用单位应当按照特种设备使用管理的有关安全技术规范和 TSG Q7015—2016 附件 C 的要求对起重机械进行维保和自检, 并且作出记录, 记录应当经 () 签署意见。

- A. 产权单位安全管理人员
- B. 使用单位设备管理人员
- C. 使用单位安全管理人员
- D. 产权单位设备管理人员

正确答案: [C]

85.根据 TSG Q7015—2016, 流动式起重机液压系统密封性能试验, 对于首次检验的起重机械, 如果第一次试验结果油缸的回缩量大于 (), 可再重复试验两次, 取三次试验结果的平均值作为油缸的回缩量。

- A. 1mm
- B. 2mm
- C. 3mm
- D. 4mm

正确答案: [B]

86.起重机械上所附设的升降装置和用于安装修理等用途的起重设备, 作为整机的 () 随同整机一同检验。

- A. 工作装置
- B. 附属机构
- C. 工作机构
- D. 附属装置

正确答案: [D]

87.根据 TSG Q7015—2016, 当物料有可能积存在轨道上成为运行的障碍时, 检查在轨道上行驶的起重机和起重小车, 在台车架(或者端梁)下面和小车架下面是否装设轨道清扫器, 检查扫轨板底面与轨道顶面之间的间隙是否不大于 () (塔式起重机不大于 5mm)。

- A. 8mm
- B. 9mm
- C. 10mm
- D. 15mm

正确答案: [C]

88.根据 TSG Q7015—2016，绝缘起重机械，用 1000V 兆欧表测量电气线路对地、吊钩与滑轮、起升机构与小车架、小车架与大车的绝缘值，其值均不低于（ ）。

- A. 0.8MΩ
- B. 1.0MΩ
- C. 1.15MΩ
- D. 1.5MΩ

正确答案：[B]

89.根据 TSG Q7015—2016，下列（ ）起重机械，不需安装安全监控管理系统。

- A. 60t 以上门座起重机
- B. 100t 以上轮胎起重机
- C. 315t·m 以上普通塔式起重机
- D. 75t 通用桥式起重机

正确答案：[D]

90.根据 TSG Q7015—2016，电气线路对地绝缘电阻，对于额定电压小于或者等于 500V 时，防爆起重机不低于（ ）。

- A. 0.8MΩ
- B. 1.0MΩ
- C. 1.15MΩ
- D. 1.5MΩ

正确答案：[D]

视频二十

一、单选题 【本题型共 10 道题】

1.《起重机械安全监察规定》，起重机械制造单位不得将主要（ ）委托加工或者购买并用于起重机械制造。

- A. 受力结构件
- B. 零部件
- C. 电气系统
- D. 机构

正确答案：[A]

2.《起重机械安全监察规定》规定，从事安装、改造、重大维修的单位应当在施工前向施工所在地的检验检测机构申请（ ）。

- A. 委托检验
- B. 验收检验

- C. 监督检验
- D. 开工告知

正确答案: [C]

3.起重机械改造与起重机械重大维修的主要区别是判断（ ）是否改变。

- A. 主要受力结构件
- B. 主要材料
- C. 主要配置和控制系统
- D. 原性能参数和技术指标

正确答案: [D]

4.《起重机械安全监察规定》规定，应当进行型式试验的起重机械产品、部件或者试制起重机械新产品、新部件，必须进行整机或者（ ）的型式试验。

- A. 受力结构件
- B. 部件
- C. 电气系统
- D. 机构

正确答案: [B]

5.《起重机械安全监察规定》，流动作业的起重机械，使用单位应当到（ ）所在地的登记部门办理使用登记。

- A. 制造单位
- B. 使用单位
- C. 原注册
- D. 产权单位

正确答案: [B]

6.《起重机械安全监察规定》规定：起重机械安装、改造、维修单位应当在施工验收后（ ）内，将安装、改造、维修的技术资料移交使用单位。

- A. 15 日
- B. 15 个工作日
- C. 20 日
- D. 30 日

正确答案: [D]

7.《起重机械安全监察规定》规定，对结构不可拆分且运输超限的，可以在使用现场制造，由（ ）检验检测机构按照安全技术规范等要求进行监督检验。

- A. 制造单位所在地
- B. 制造现场所在地

- C. 型式试验机构所在地
- D. 使用单位所在地

正确答案: [B]

8.《起重机械安全监察规定》规定：“起重机械安装、改造、维修许可证有效期为（ ）。安装、改造、维修单位应当在许可证有效期届满 C 前提出书面换证申请；经审查后，许可部门应当在有效期满前做出准予许可或者不予许可的决定。”

- A. 4 年
- B. 3 年
- C. 6 个月
- D. 3 个月

正确答案: [A]

9.《起重机械安全监察规定》，起重机械使用单位应当履行的义务有：配备符合安全要求的索具、吊具，加强（ ）安全检查和维护保养，保证索具、吊具安全使用。

- A. 定期
- B. 不定期
- C. 日常
- D. 监督

正确答案: [C]

10.《起重机械安全监察规定》规定：“从事起重机械改造活动，应当具有相应类型和级别的起重机械（ ）制造能力。

- A. 设计
- B. 制造
- C. 安装
- D. 维修

正确答案: [B]

视频二十一

一、单选题 【本题型共 10 道题】

1.焊接缺陷可分外部缺陷和内部缺陷，内部缺陷位于焊缝内部，如（ ）、未熔合、夹渣及内部气孔、内部裂纹等。

- A. 咬边
- B. 凹坑
- C. 未焊透
- D. 烧穿

正确答案: [C]

2.起重机金属结构以金属材料轧制型钢和钢板为基本构件，通过焊接、铆接、（ ）等方法，

按一定的组成规则连接。

- A. 轴连接
- B. 键连接
- C. 螺栓连接
- D. 高强螺栓连接

正确答案: [C]

3.热处理是利用()的方法,使钢的内部组织发生一定的改变,从而获得所需要的性能(强度、硬度、耐磨性、加工性或物理性能与化学性能)的一种操作。

- A. 加热随后冷却
- B. 冷却随后加热
- C. 加热随后保温
- D. 冷却随后保温

正确答案: [A]

4.起重机械检验员应该具备三个方面的基本能力。即:一是要具备基础理论知识、专业知识、法律法规标准体系知识;二是要具备起重机械检验技能;三是要具备()能力。

- A. 设备使用
- B. 检验方案设计
- C. 质量管理
- D. 组织协调沟通

正确答案: [D]

5.金属材料的屈服强度,是指达到一定的变形应力之后,开始从弹性状态向非均匀的弹--塑性状态过渡,它标志着宏观()的开始。

- A. 塑性变形
- B. 弹性变形
- C. 屈曲变形
- D. 断裂

正确答案: [A]

6.一个力系为平衡力系的必要且充分条件,一是力系中各力的矢量和为零;二是力系中各力对任一点力矩的矢量和为零,即该力系对任一点的()为零。

- A. 位移
- B. 变形
- C. 主矢
- D. 主矩

正确答案: [D]

7.焊接碳素钢和低合金钢时，可采用（ ）。

- A. CO₂ 气体保护焊
- B. Ar 弧焊
- C. He 弧焊
- D. 非接触焊

正确答案：[A]

8.有些工件要求表面与心部具有不同的性能，要求工件表面具有高的硬度和耐磨性，高的疲劳强度；心部要求具有一定的塑性和韧性，以承受冲击载荷。为了满足这些要求，一是用渗碳钢进行渗碳淬火，二是用中碳结构钢进行表面淬火，一般淬透层深度为零件半径的（ ）。

- A. 1/5
- B. 1/10
- C. 1/15
- D. 1/20

正确答案：[B]

9.计算起重机金属结构许用应力时，常用（ ）强度理论确定的公式。

- A. 第一
- B. 第二
- C. 第三
- D. 第四

正确答案：[D]

10.铁碳平衡图是表示铁碳合金在（ ）平衡状态下，其组织与成分以及温度之间关系的一种图形。它是研究钢铁组织性能和制定的基础。

- A. 冷、热加工工艺
- B. 热加工工艺
- C. 冷加工工艺
- D. 铸造工艺

正确答案：[B]

视频二十二

一、单选题 【本题型共 9 道题】

1.《起重机械安全监察规定》，起重机械使用单位应当履行的义务有：配备符合安全要求的索具、吊具，加强（ ）安全检查和维护保养，保证索具、吊具安全使用。

- A. 定期
- B. 不定期
- C. 日常

D. 监督

正确答案: [C]

2.《起重机械安全监察规定》规定,应当进行型式试验的起重机械产品、部件或者试制起重机械新产品、新部件,必须进行整机或者()的型式试验。

A. 受力结构件

B. 部件

C. 电气系统

D. 机构

正确答案: [B]

3.《起重机械安全监察规定》,起重机械制造单位不得将主要()委托加工或者购买并用于起重机械制造。

A. 受力结构件

B. 零部件

C. 电气系统

D. 机构

正确答案: [A]

4.《起重机械安全监察规定》,流动作业的起重机械,使用单位应当到()所在地的登记部门办理使用登记。

A. 制造单位

B. 使用单位

C. 原注册

D. 产权单位

正确答案: [B]

5.《起重机械安全监察规定》规定,对结构不可拆分且运输超限的,可以在使用现场制造,由()检验检测机构按照安全技术规范等要求进行监督检验。

A. 制造单位所在地

B. 制造现场所在地

C. 型式试验机构所在地

D. 使用单位所在地

正确答案: [B]

6.《起重机械安全监察规定》规定:起重机械安装、改造、维修单位应当在施工验收后()内,将安装、改造、维修的技术资料移交使用单位。

A. 15日

B. 15个工作日

- C. 20 日
- D. 30 日

正确答案: [D]

7.《起重机械安全监察规定》规定,从事安装、改造、重大维修的单位应当在施工前向施工所在地的检验检测机构申请()。

- A. 委托检验
- B. 验收检验
- C. 监督检验
- D. 开工告知

正确答案: [C]

8.起重机械改造与起重机械重大维修的主要区别是判断()是否改变。

- A. 主要受力结构件
- B. 主要材料
- C. 主要配置和控制系统
- D. 原性能参数和技术指标

正确答案: [D]

9.《起重机械安全监察规定》规定:“从事起重机械改造活动,应当具有相应类型和级别的起重机械()制造能力。”

- A. 设计
- B. 制造
- C. 安装
- D. 维修

正确答案: [B]

二、多选题 【本题型共 1 道题】

1.《起重机械安全监察规定》规定:“起重机械安装、改造、维修许可证有效期为()。安装、改造、维修单位应当在许可证有效期届满()前提出书面换证申请;经审查后,许可部门应当在有效期满前做出准予许可或者不予许可的决定。”

- A. 4 年
- B. 3 年
- C. 6 个月
- D. 3 个月

正确答案: [AC]