

深圳 BA 职校国际商务专业
建设计划

摘 要

当前中国职业教育改革与发展正迎来一个新的历史机遇期。党十七大提出要“优先发展教育，建设人力资源强国”、要“加快普及高中阶段教育，大力发展职业教育”，对加快发展职业教育，培养高素质技能型人才提出了新的更高要求。大力发展职业教育已经成为当前和今后一个时期中国教育工作的战略重点和教育事业改革发展的战略突破口。

在经济全球一体化的进程中，国际商务专业作为一个培养国际化人才的专业之一，受到各个院校的重视，几乎所有的高职院校都设有国际商务专业。作为一个文科类专业，由于文科专业的特点，在建设研究中就是一个难点。BA 职校于 06 年才开设了国际商务专业，但一直沿用高等院校的课程设置和教学模式，未能结合中职学生理论基础差、实践少的特点，也未充分考虑企业对中、初等国际商务人才的需求，不利于向企业输送适销对路的人才，所以国际商务专业的建设研究对 BA 职校尤其具有现实意义。

本文运用市场调研、职业教育及组织行为学相关理论，结合国际商务专业市场调研结果，对 BA 职校国际商务专业的现状进行了 SWOT 分析，从国际商务行业的发展和国际商务专业人才需求两大方面出发，在理论与实践相结合的基础上，希望能找到中职国际商务专业的发展方向，形成 BA 职校国际商务专业建设的改革计划书。在实践中，这些计划已经开始实施，其效果已初步显现。

关键词：中等职业教育；国际商务专业；市场调研；SWOT 分析；计划书

Abstract

China's vocational education reform and development is ushering in a new historical opportunity. At the 17th CPC National Congress, the strategies that "we must give priority to the development of education, build human resources powers" and "we must accelerate universal access to senior secondary education, vigorously develop vocational education" were brought forward. It set new and higher demands on accelerating the development of vocational education and training of high-quality skilled personnel. Vigorously developing vocational education has become our country's strategic focus and a breakthrough to education reform in the current and future periods.

In the economic globalization process, almost all of the secondary vocational schools have set up international business major. As a liberal major, international business education reform is a hard nut to crack. BA Vocational School set up international business major in 2006. But its curricula and teaching mode are both similar to higher education colleges, which do not base on the students who lack theories and practice, nor do they give full consideration to enterprises' demands on human resources. It is not conducive to the employment of the students. So the education reform on international business major has particular significance to BA Vocational School.

This thesis uses the theories of market research, vocational education and organizational behaviors for reference and combines the results of international business investigation. Through SWOT analysis on the reality, the thesis raises a reform proposal on international business major in BA Vocational School, considering both the industrial development and the demands on human resources from enterprises. The proposal has already been taken in effect. Its effect has been initially apparent.

Key words: secondary vocational education; international business major; investigation on employment demand; SWOT analysis; reform proposal

目 录

第一章 绪 论	1
1.1 研究背景和意义	1
1.1.1 研究背景	1
1.1.2 研究意义	1
1.2 文献综述	1
1.2.1 能力本位职业教育理论	1
1.2.2 能力本位的课程设置	2
1.3 研究方法与论文结构	3
第二章 学校及专业背景	5
2.1 BA 职校概况.....	5
2.1.1 BA 职校简介	5
2.1.2 BA 职校组织架构	5
2.2 BA 职校国际商务专业概况.....	5
2.2.1 专业简介	5
2.2.2 专业课程设置	6
2.2.3 专业德育管理模式	7
2.2.4 专业实训情况	8
2.3 本章小结	8
第三章 国际商务专业发展前景	9
3.1 国际商务行业的发展	9
3.2 传统型国际商务专业毕业生就业前景	10
3.3 新型国际商务专业毕业生就业前景	11
3.4 国际商务专业的发展前景	12

3.5 本章小结	12
第四章 毕业生需求研究	13
4.1 调研流程设计	13
4.2 调研结果分析	13
4.2.1 国际商务专业未来人才需求情况	13
4.2.2 国际商务专业资格证书认可度	15
4.2.3 国际商务专业中职毕业生在岗情况	15
4.2.4 企业对国际商务专业中职生的评价	16
4.2.5 企业对国际商务专业中职生的能力要求	17
4.2.6 企业对国际商务专业中职教育的建议	17
4.3 本章小结	17
第五章 BA 职校国际商务专业 SWOT 分析	19
5.1 SWOT 分析法	19
5.2 BA 职校国际商务专业 SWOT 分析	19
5.2.1 优势	19
5.2.2 劣势	20
5.2.3 机会	21
5.2.4 威胁	21
5.3 BA 职校国际商务专业改革整体思路	23
5.4 本章小结	23
第六章 专业建设改革计划	24
6.1 专业建设改革目标	24
6.2 课程设置改革计划	24
6.2.1 运用专业教学标准开发改进课程设置	24
6.2.2 专业教学标准开发的指导思想	24
6.2.3 专业教学标准开发的基本原则	25
6.2.4 专业教学标准开发的方法和步骤	26
6.2.5 专业教学标准开发时间安排	29

6.3 “企业校区”建设计划.....	29
6.3.1 “企业校区”建设的政策指引	29
6.3.2 “企业校区”建设的必要性	30
6.3.3 “企业校区”建设的战略目标	30
6.3.4 “企业校区”建设的配套规划	31
6.3.5 “企业校区”建设时间安排	33
6.4 德育体系转型-企业化班级管理计划.....	33
6.4.1 企业化班级管理的特点	33
6.4.2 企业化班级管理的办学原则	34
6.4.3 企业化班级管理规划	34
6.4.4 企业化班级管理时间安排	37
6.5 专业建设改革的财务预算	37
6.6 专业建设改革展望	38
结 论.....	40
参考文献.....	41
附录：毕业生需求调查问卷.....	43
攻读硕士学位期间取得的研究成果.....	46
致 谢.....	47

图表清单

图 2-1 行政管理系统.....	5
表 2-1 课程设置.....	6
图 2-2 德育管理系统.....	7
表 3-1 珠江三角洲经济区进出口贸易总额及增长率.....	9
图 4-1 职业岗位群.....	14
图 4-2 企业需求岗位比例.....	14
图 4-3 企业岗位需求人数.....	15
图 4-4 毕业生在岗情况.....	16
表 4-1 毕业生能力要求.....	17
表 5-1 SWOT 矩阵.....	22
图 6-1 专业教学标准开发时间安排.....	29
图 6-2 企业校区建设时间安排.....	33
图 6-3 组织架构与管理模式.....	35
图 6-4 企业化班级管理时间安排.....	37
表 6-1 财务预算.....	38

第一章 绪 论

1.1 研究背景和意义

1.1.1 研究背景

深圳是经济发展特区，同时又是对外贸易的窗口，随着深圳经济的发展和对外贸易地位的不断提升，深圳地区对国际商务人才的需求也不断增加。从 06 年开始，深圳中等职业技术学校陆续开设了国际商务专业，目前还没有毕业生，开设了国际商务专业的高等职业院校也仅有三所，每年本专业的毕业生数量，远远不能满足深圳地区对国际商务人才的大量需求。

在中职学生理论基础差、实践少的现实情况下，中等职业技术学校如何建设优质的国际商务专业，培养出适合国际商务一线工作的技能型人才，已经成为中职学校国际商务专业的重大课题。

1.1.2 研究意义

本文通过分析企业对国际商务专业人才的需求调研结果，结合国际商务行业发展及 BA 职校国际商务专业的现状，在理论与实践相结合的基础上，期望能找出中职国际商务专业的发展方向，形成 BA 职校国际商务专业建设的改革计划书，其研究意义主要体现在以下两个方面：

1、理论意义。面对中等职业技术教育的严峻形势，我国中职教育研究多为专业设置可行性、宏观教育理念改革等理论定性研究，缺乏个案的实证分析，尤其针对具体学校的单一专业现实改革研究较少，本论文对该领域的基础研究期望有一定贡献。

2、实践意义。BA 职校商贸部国际商务专业的首届毕业生将于 09 年步入社会，严峻的实习和就业形势对学校的办学模式、教学质量、课程设置等提出挑战，学生缺乏实训、理论知识陈旧、难以很快适应企业文化等问题是影响就业成功率的主要原因。作为国家重点职业技术学校之一，BA 职校对国际商务专业的建设改革具有重要意义。只有更好地与企业接轨，深入了解企业对国际商务专业人才的需求，彻底改变目前的传统教学模式，探索校企共建实训基地的可行性，才能有效解决学生的实习与就业问题，把 BA 职校国际商务专业建设成为向社会输送适销对路人才的培训基地。

1.2 文献综述

1.2.1 能力本位职业教育理论

能力本位职业教育(Competence Based Vocational Education 缩写为 CBVE)的核

心是 CBE(即 Competence Based Education 的缩写)理论,译为中文即“以能力为基础的教育或能力本位教育。概括地说 CBE 理论是以能力为基础强调能力培养、能力训练的教育教学思想体系。以 CBE 为核心的能力本位职业教育是一种以满足企业需求为目的,以实际能力培养为主的职业教育。它以全面分析职业角色活动为出发点,以提供产业界和社会对培训对象履行岗位职责所需要的能力为基本原则,强调学员在学习过程中的主导地位,其核心是如何使学员具备从事某一职业所必需的实际能力。

美国的能力本位职业教育的教学体系大致包括如下五个组成部分:(1)市场调研分析,即学校在开设新专业或对旧专业进行调整之前要进行市场调研与分析,根据调研结果决定要设立的专业和课程。(2)能力图表的确定。能力图表即 DACUM 图表, DACUM 是 Develop a Curriculum 的缩写,意为“教育计划开发”,是一种分析和确定某种职业所需能力的方法。某职业的能力图表由该项职业的行家组成开发委员会集中讨论分析所提出专业所需的能力,表明了从事该职业所要求的各种综合能力以及相应的专项技能。(3)学习包的开发。学习包是根据能力图表上所列的各项技能开发出的指导学生掌握此项技能的学习材料,包括课本相关文章操作手册、技能音像、计算机辅导教学软件及其他参考资料等。学习包开发主要由开发专家、现场专家(具有实践经验的第一线专家)和教师合作进行,通过学习包工作程序分析、技能组合分析、专业学习进度开发和学习包内容填充等步骤完成学习包的开发,形成模块化的课程设计。(4)教学实施,即对模块化的学习包付诸实施的过程包括熟悉学校环境专业环境,制定学习计划和学习成绩评定等系列过程。(5)教学管理。尽管能力本位职业教育提倡以个体化学习为主,但系统的、有计划的教学管理也是不可或缺的。

1.2.2 能力本位的课程设置

CBVE 课程开发与编制的程序包括确定教学内容、编写行为目标、选择与编制教材。首先,确定教学内容。通过能力分析,会列出许多的能力,但不可能全部成为 CBVE 的教学内容。原因有三:一是时间的有限性;二是 CBVE 只是培养学生达到入行的能力标准,而非人人在结业时就能成为成功的、优秀的从业者;三是有些能力无法在学校课程上反映出来。那么,学校应该选择什么能力来教育学生呢?或者说以什么为选择的实际标准呢?回答这个问题并不简单,这里提供下列因素做为参考:所列能力应代表公认的、最重要的学习结果;应代表认知能力、情意能力和技术能力三大领域,并使三者保持和谐与平衡;应考虑学生本身的能力和客观设备条件,应具有达成的可能条件和成本效益;应符合基本教学原理。

其次，编写行为目标。当教学内容被确定之后，这些能力必须被陈述为行为目标。也就是教学内容必须被编写成一系列的行为目标，以便作为教学的导向及评价的标准。这是能力本位教学所必须要求的。以可观察、可测量的具体行为作为 CBVE 的教学目标，可以帮助师生十分明确地掌握教学的方向和目的，增加学生学习的速度和效能，促使教学双方为达到目标而追求各种有效的教学方式和学习方式。尽管并非所有的理论都同意学习必须有外显行为发生，行为目标亦有局限，但是，行为目标应用于能力本位教学可使其教学确实有效，则是不争的事实。可以说，行为目标是 CBVE 组织活动的焦点，倘若没有行为目标，断无能力本位教学活动可言。

再次，选择与编制教材。教材是实现教学目标的工具，故教材须与教学目标一致。CBVE 教学目标以行为目标为特征，而行为目标仅提供了教学与评价的标准，其本身并不能用来作为教材，因此必须依据行为目标来选择和编制教材。当教学目标确定之后，可以用来达成这些教学目标的工具和方法很多。在国外实施能力本位教学时，最常使用的是单元化教材。CBVE 所要求的适应学生个别差异、以学生为中心、以学生自行学习为主等原则，都可以通过单元化教材得到很好的体现。单元化教材关注满足学生不同的需求与成功就业所必需的能力。单元也称模块。教学单元可以被定义为一个教学包，它包括为帮助学生达到一个既定目标而设计的一系列有计划的学习材料和学习过程。单元化教材不是围绕科目安排教学内容，而是围绕特定目标，可以组织不同科目来安排教学内容。它具有如下特点：单元是自主的，每个单元应告诉学生该做什么、该如何去做以及该使用哪些教学材料等；单元包括学习过程和目标，单元内容具有逻辑性和系统性，并有一个明确的开头和结尾；单元具有评价机制；每个单元还有自定进度、反馈和掌握学习等特点，因而单元化教材与个别化教学是相一致的。虽然单元化教材可作为实施 CBVE 的一种极好手段，但单元化教材并不一定总是能力本位的，只有那些直接强调能力发展的单元才可被归为 CBVE 范畴。

1.3 研究方法 with 论文结构

论文的总体思路为：阐述学校及专业背景-----分析专业发展前景-----挖掘毕业生需求调研结果-----进行 SWOT 分析----提出专业建设改革计划。逻辑结构框架及章节安排如下：

第一部分：绪论，阐述研究的背景和意义，结合国内外有关研究文献，提出了本论文的研究目的和内容，并且说明了本论文的研究方法

第二部分：学校及专业背景。对学校及专业的历史及现状进行了简要介绍。

第三部分：专业发展前景。通过对国际商务行业的发展分析，结合传统型及新型国际商务类专业人才就业形势的比较，明确国际商务专业仍被认为是未来十年的热门专业，为后续国际商务专业的改革提供必要性分析。

第四部分：毕业生需求研究。本部分介绍了毕业生需求调研的过程和成果，通过问卷法、访谈法、二手资料收集等方法取得了宝贵的调研结果材料，进而充分利用问道网等工具制作相关图表对这些资料进行分析，获得企业对中职国际商务专业毕业生的真实需求。

第五部分：BA 职校国际商务专业 SWOT 分析。本部分根据上一章的调研结果，运用 SWOT 分析方法，确定 BA 职校国际商务专业本身的竞争优势、竞争劣势、机会和威胁，以便于将学校的战略与内部资源、外部环境有机结合，进而提出 BA 职校国际商务专业建设改革的整体思路。

第六部分：BA 职校国际商务专业建设改革计划。本部分根据上述改革整体思路，运用企业管理的相关理论初步设计改革的实施性计划。

第二章 学校及专业背景

2.1 BA 职校概况

2.1.1 BA 职校简介

深圳市是一所全日制公办省级重点中等职业技术学校,2002年8月由原宝安中等专业学校(1985年创办)和宝安职业高级中学(1996年创办)合并成立,现有占地总面积65500.3平方米,建筑总面积52102平方米,目前全日制在校学生2840人,62个教学班,与内地37所职业学校联办学生达8000多人,全校教职工295人。

近年来,学校先后加入深圳市企业联合会/深圳市企业家协会、香港中小型企业联合会、宝安区企业联合会/宝安企业家协会,成为副会长单位,为各专业校企合作新模式的探索提供了坚实的基础。

2.1.2 BA 职校组织架构

BA 职校目前实施“校、部二级管理”模式,下设财经部、商贸部、信息部、机电部、艺术部等五个具有二级管理权限的专业部,组织架构如下:

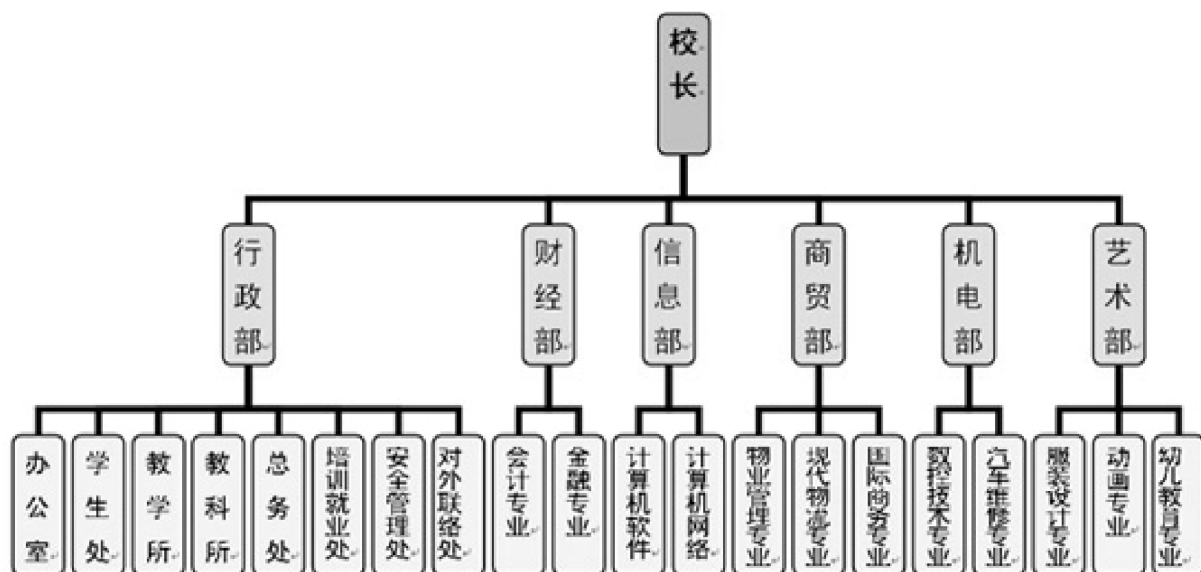


图 2-1 行政管理系统

Figure 2-1 Administration System

2.2 BA 职校国际商务专业概况

2.2.1 专业简介

BA 职校国际商务专业隶属于商贸部,主要面向制造业,重点培养外贸跟单方向的

一线从业人员，输送能够从事外贸销售、外贸制单、进出口货物报关、涉外商务代理、货运代理、船务代理、涉外商务咨询、商务文秘和其他涉外商贸服务工作的中级技术应用性专门人才。该专业从 2006 年开始招生，2009 年首届毕业生步入社会，但在实习和就业的时候，约 80%左右的毕业生不能找到和外贸对口的岗位。

2.2.2 专业课程设置

BA 职校国际商务专业目前的课程设置沿用了国家教育部对中等职业学校的指导性教学计划，其中考证课程的部分修改。具体见下表：

表 2-1 课程设置

Table 2-1 Curriculum

职业能力	序号	课程名称	课程类型	学分	课内学时分配			开课学期与教学周数					
					总课时	考试	考查	一 18	二 18	三 18	四 18	五 18	六 18
一、职业基础能力				37	678			13	13	4	4	2	
基础 文化 素质	1	语文	必修	6	108	√		3	3				
	2	数学	必修	6	108	√		3	3				
	3	英语	必修	6	108	√		3	3				
	小 计			18	324			9	9				
政治 思想 素质	4	职业道德与职业指导	必修	2	36		√	2					
	5	法律基础知识	必修	2	36	√			2				
	6	经济与政治基础知识	必修	2	36	√				2			
	7	哲学基础知识	必修	2	36	√					2		
	8	军训	必修	1	30		√	1周					
	小 计			9	174			2	2	2	2		
体育 运动 能力	9	体育	必修	10	180	√		2	2	2	2	2	
	10												
	小 计			10	180			2	2	2	2	2	
二、职业技术基本能力				50	884			16	14	9	9	2	
大类 专业 基本 能力	11	计算机应用基础	必修	8	140	√		4	4				
	12	市场营销基础	必修	4	72	√		4					
	13	电子商务基础	必修	6	108	√					6		
	14	创业教育与就业指导	必修	2	36		√					2	
	小 计			20	356			8	4		6	2	
专业 基本 能力	15	国际贸易基础	必修	4	74	√		4					
	16	商务英语听说	必修	4	72	√		4					
	17	进出口贸易实务	必修	6	108	√			6				
	18	商务英语函电	必修	4	72	√			4				
	19	外贸单证实务	必修	6	108	√				6			
	20	商贸法律与案例	必修	3	54	√					3		
	21	国际汇兑实务	必修	3	54	√						3	
小 计			26	540			8	10	9	3			

三、职业技术专长能力													
专业 核心 能力	22	商品学	限选	4	72		√			4			
	23	国际货运代理实务	限选	4	72		√			4			
	24	管理学原理	限选	3	54		√			3			
	25	外贸跟单实务	限选	5	90		√				5		
	26	国际商务综合模拟实训	限选	6	108		√				6		
	27	国际商务英语实训	限选	2	36		√					2	
	28	国际商务单证实训	限选	6	108		√					6	
	29	外贸跟单员考证	限选	8	144		√					8	
	30	进出口商品报检实务	限选	5	90		√					5	
	31	专业实习	必修	28	480		√						30
	32	毕业设计	必修	2	60	√							2 周
	小 计				73	1284					11	11	21
四、拓展知识与能力													
拓展 能力	44	任选课	任选	14	252		√		2	4	4	4	
	小 计				14	252				2	4	4	4
总计				174	3110			29	29	28	28	29	30

2.2.3 专业德育管理模式

BA 职校国际商务专业的德育管理仍然沿用中学德育的传统模式，即由德育副校长领导学生处、团委、学生会，以班主任、团委、学生会三条线进行德育管理，具体见下图：

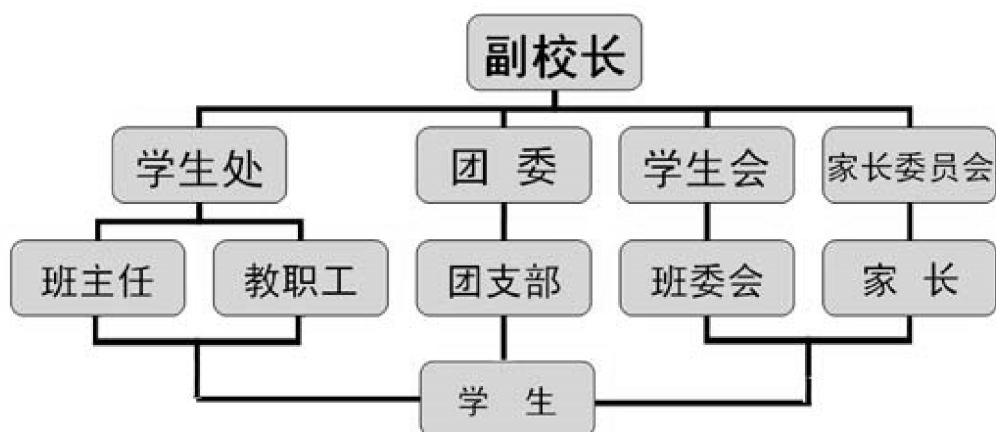


图 2-2 德育管理系统

Figure 2-2 Moral Education Management System

2.2.4 专业实训情况

BA 职校国际商务专业目前的实训实习分为校内和校外两部分。在校内，主要通过电子实训室的软件来完成；在校外，则主要借助实习基地，目前固定的实习企业只有深圳机场股份有限公司一家，每三个月接收两名实习生进行轮岗，远远无法满足国际商务专业学生的实习需求。

2.3 本章小结

本章内容主要是对 BA 职校及其国际商务专业的历史沿革、课程设置、德育模式、实训情况等现状进行简要介绍，为后续现状问题的提出及改革方案的设计提供背景资料。

第三章 国际商务专业发展前景

早在建国初期，中国部分高校就开始设置了国际商务相关专业，为国家培养了一批批从事外贸工作的人才。然而，由于中国对外贸易工作长期没有受到应有的重视，外贸在国民经济中所占的比重很小，往往只是国家对外创汇的手段，相应地，外贸高级人才的培养规模也比较小。八十年代改革开放以后，为了适应经济快速发展和对外开放的需要，一些高校陆续设置了国际经济、国际商务、工业外贸等专业，这些专业很快成为热门，为社会提供了大量急需的人才。目前，国际商务类专业基本上是每个大学经济学系的必设专业，同时，中职类院校也纷纷开设了国际商务、商务英语等专业。

3.1 国际商务行业的发展

1、国际商务行业的现状和发展

2001年中国加入WTO，随着对外贸易市场的进一步开放，关税的降低，各种关税壁垒的减弱，中国正从一个外贸大国向外贸强国转变，深圳的外贸业也随之进入了一个崭新的时期，越来越多的企业被批准直接从事对外贸易，现在从事外贸业务的单位（三资企业、工贸企业）已有几千家。2002年以来十大最热门专业，即求职人数与招聘需求比例居第六位的就是贸易经济类，网上人才市场显示明显紧缺的专业中位居第三的即为国际商务专业人才，有不少企业对外贸人才开出了高标准待遇，企业对国际商务专业人才的需求必定会越来越大。

表 3-1 珠江三角洲经济区进出口贸易总额及增长率

Table 3-1 The Amount and Growth Rate of Import and Export Trade in Pearl River Delta Economic Zone

地 区	进出口贸易总额（单位：亿美元）						
	2000	2002	2003	2004	2005	2006	2007
广州市	233.51	279.23	349.41	447.88	534.76	637.58	734.94
深圳市	639.44	872.16	1174	1472.76	1827.91	2372.33	2875.33
珠海市	91.65	128.35	167.82	218.01	257.26	328.17	398.69
佛山市	103.27	129.7	164.69	216.9	257.11	309.78	378.48
江门市	48.33	47.76	58.76	78.47	90.54	107.86	123
东莞市	320.23	442.4	520.12	645.12	743.68	842.21	1068.73
中山市	60.89	93.41	131.28	156.36	187.51	231.3	246.63
惠州市	81.64	111.68	130.69	165.65	189.59	211.68	240.53
肇庆市	11.5	13.39	15.63	19.02	21.76	27.86	34.19

地 区	贸易总额年增长率(单位：%)						
	2000	2002	2003	2004	2005	2006	2007
广州市	21.71	21.23	25.11	28.18	19.4	19.23	15.26
深圳市	26.8	27.1	34.6	25.5	24.1	29.78	21.1
珠海市	45.8	31	30.72	29.97	18	27.56	21.49
佛山市	30.6	17.2	26.9	31.7	18.6	20.48	22.18
江门市	21.73	8.84	22.91	33.56	15.4	19.13	14
东莞市	12.59	28.4	17.8	24	15.3	13.25	26.9
中山市	26.15	30.67	40.55	18.98	19.67	23.35	6.62
惠州市		27.3	17.02	26.75	14.46	11.65	13.63
肇庆市	15.8	16.25	16.8	21.75	14.35	28.05	22.8

注：本表数据来国家统计局网站。

2、国际商务行业从业人员基本情况

随着外贸业务的逐步扩张，外贸从业人员也日益增加。国际商务专业涵盖国际商务单证、外贸跟单、国际货运代理、报关、对外商品检验检疫、现代物流管理等专业领域。相关的从业岗位主要有：外贸、跟单、单证、报关、报检、国际货运代理、物流等，其中，外贸跟单员是外贸企业开展业务的重要基础性人才。目前各地外贸企业对外贸跟单从业人员的需求大量增加。从目前的人才市场来看，持有含金量高的职业资格证书并具有从业经验者，大量企业开出了具有竞争力的薪酬。在珠三角地区，从事外贸跟单、单证、商务秘书等从业人员一般薪水在 2500—5000 元/月，而同时持有报关员证、报检员证等职业资格证书的报关、物流人员薪水在 4500—8000 元/月。

3.2 传统型国际商务专业毕业生就业前景

前些年，国际商务类专业“热”得很，不仅社会需求十分旺盛，而且国际商务相关专业毕业生进入国际商务公司后工作条件优越、工资福利待遇优厚，使得众多的高材生为之心动。最热的一年竟将全国各省的 16 名高考状元网罗门下。然而，时过境迁，如今一些国际商务相关专业毕业生甚至不得不面对“就业难”的残酷现实，中职学校外贸相关专业的毕业生也面临“就业难”的问题，究竟是什么原因使这一抢手的热门专业转眼间冷了下来呢？主要原因有三个方面：

1、国际商务相关人才培养的盲目膨胀，决定了传统型国际商务相关专业毕业生的就业难。改革开放以前，长期的闭关锁国使中国的对外经济贸易长期处于低水平运行。改革开放后，对外经济贸易得到迅速发展，进出口贸易额以年均 15.6% 的速度增长，使

得数量有限的国际商务相关人才格外紧缺，该专业的毕业生供不应求。许多高校看准这一热门专业，纷纷上马办这类专业，随着国际商务相关专业毕业生的迅速增加，国际商务相关行业所需要的专业人才已经由过去的供不应求逐渐趋于饱和状态，因此，毕业生再想挤进国际商务单位的难度就越来越大了。在这种形势下，处于中等职业学校的毕业生就业就更难了。

2、人才需求的大小，取决于经济发展的快慢，国际商务更是如此。由于全球经济的不景气，使中国国际商务遇到了前所未有的冲击和挑战。特别是金融危机爆发以来，由于美国、欧盟、日本等中国一些大的贸易伙伴出现了严重的经济大滑坡，使中国的对外出口受到冲击，国际商务企业人员也要“减员增效”，总体上使国际商务相关专业毕业生的需求量大大减少，也使中职专业毕业生进入国际商务行业就业难度自然加大。

3、传统型国际商务相关专业培训，由于侧重于外贸理论教学，强调外贸专业知识的封闭型知识体系的教学，缺乏相关专业知识的配套学习，尤其是实践能力（动手能力）的实训课程的培养力度显得十分有限，再加之中等职业学校在有限的教学课时当中，更不可能增加诸如外贸英语、商务谈判、公关礼仪、电子商务、法律、外贸营销和管理等配套课程的学习。“过专、过细、过窄”的专业知识背景，使中等职业学校毕业生的就业面临压力越来越大。

3.3 新型国际商务专业毕业生就业前景

随着世界经济一体化进程的进一步推进，中国经济融入世界经济的关联度进一步提高，各级各类国际商务人才的需求也将会保持一个稳定的、长期的增长之中，特别是以下三方面的因素，使这一趋势变得更加明朗：

1、深圳未来发展的战略定位有利于吸纳更多的国际商务人员就业。21世纪初，深圳将面临新一轮发展机遇：2010年大运会在深圳举行，深圳市确立并实施的“科教兴市”战略，打造世界“经济中心、金融中心、贸易中心和航运中心”成为深圳未来20年的奋斗目标。这新一轮发展中，从业人员将持续增加，职校生已成为用人单位青睐的“抢手货”，据统计，2008年全国中等职业学校毕业生就业情况显示：2008年全国中等职业学校毕业学生数为589.15万人，就业学生数为564.24万人，平均就业率为95.77%。，如此高的就业率也印证了这一点。

2、新型国际商务人才将“供不应求”。据业内人士介绍，一些自营出口企业缺乏国际商务相关人才，也并非全然没有，只是这些人才往往只局限于营销、外语和文字领域，

而科技型、法律型、金融型和管理型、信息型专业人才奇缺。随着全球范围内国际商务经营的集团化趋势以及特许经营、跨国经营的迅速发展，自营出口企业本身有没有强大竞争力的科技人才和法律人才将是成败的关键，加之未来的国际商务经营竞争将更多地利用网络进行电子贸易、国际金融结算，所以企业对于金融型、信息型的国际商务相关人才也求贤若渴。由于人才队伍建设的配套需要，市场也需要大量基础性、操作性的“蓝领”人才，因此，中等职业学校外贸专业毕业生的需求量也将会不断增长。

3.4 国际商务专业的发展前景

基于上述分析，随着国际商务的进一步发展和中国改革开放步伐的进一步加快，中国经济发展的国际贸易依存度会越来越高，国际商务相关专业仍被认为是未来十年热门专业之一。

1、近几年，国际商务相关人才一直排在人才需求榜首。贸易专业人才的需求在 2007 年中呈现较为平稳状态，在需求专业排行榜上始终位于前十名之列。据新闻晚报 2008 年 04 月 27 日报载：国际商务相关专业仍属深圳 17 大热门高职专业之一，这其中，国际商务相关专业人才又是一个亮点。

2、今后十年，国际商务相关人才仍将被持续看好。据人民网载预测，今后 5 年内单证员缺口在 15 万左右，报关员的需求在 10 万人左右。深圳市人才市场 2008 年二季度各类国际商务类企业需求 1582 人，但实际应聘者只有 954 人，平均 9 家企业只有 1 个报关员，深圳国际商务相关人才告急供需失衡。伴随贸易市场的开放程度越来越高，一方面，懂得国际商务规则，拥有海外公司贸易实战经验的开放型人才将越来越受到企业青睐；另一方面，能够熟练运用电子商务进行网上交易，专业外语熟练的电子商务贸易人才，也将是今后贸易人才中的“金领”阶层。

3.5 本章小结

本章内容通过对国际商务行业的发展分析，结合传统型及新型国际商务类专业人才就业形势的比较，明确国际商务专业仍被认为是未来十年的热门专业，为后续国际商务专业的改革提供必要性分析。

第四章 毕业生需求研究

在探索 BA 职校国际商务专业改革方向的过程中,本文主要采取问卷调查、实地访谈与文献法相结合的方式,走访了大量的外资企业、外贸公司、政府职能部门、兄弟院校及有关国内知名的国际商务专业方面的行家和专家,调研内容主要覆盖企业对国际商务专业毕业生的需求状况。对调研结果的总结归纳,为后面的分析提供了实证依据。

4.1 调研流程设计

在调研过程中,本文充分运用市场营销中的市场调研理论,主要采用访谈法、问卷调研法、文献法等。调研初期,问卷初稿在咨询企业、专家等合理化意见后相应作出了修改。之后,进行了小范围的问卷发放和回收,作为问卷的前测,针对存在的问题再次进行了修正,其中,针对学生培养过程中各项能力占比的问题,运用五分法供企业对各项重要能力进行打分评价。

调研问卷终稿用网络和书面相结合的形式共派发 100 份,回收问卷 83 份,有效问卷 57 份,对专业改革方向提供了宝贵的第一手需求信息。

4.2 调研结果分析

4.2.1 国际商务专业未来人才需求情况

1、国际商务专业的岗位分布群

近几年,随着进出口贸易的发展,对国际商务的人才需求增长较为迅速。各大网站和人才市场的招聘情况显示,企业越来越重视招收实用型人才。企业在寻求人才的时候要考虑成本,预期收益的因素等等,这就要求企业的招聘人员不仅具有日常生活所需的听、说、写、译的外贸英语能力,还应懂得国际贸易谈判,国际营销,国际礼仪,物流等各方面的综合知识。根据调研和分析,深圳外贸行业和企业需要大批知识层次较高,且具有外贸实务能力的专业人才。一方面,三资企业需要一定数量具有较高的外语水平和较高素质的外贸人才;另一方面,随着对外贸易制度的完善和逐步实施,工贸企业的外贸业务将有较快的发展,也需要大量的人才。据有关部门统计,全国在 5 年内对外贸人才的需求量达 180 万人,深圳作为中国进出额排名第一的城市,近几年对外贸人才的需求量亦数以千计。根据深圳市人才市场管理办公室发布的深圳市人才市场供求信息显示,以下是国际商务相关专业的岗位分布群图。

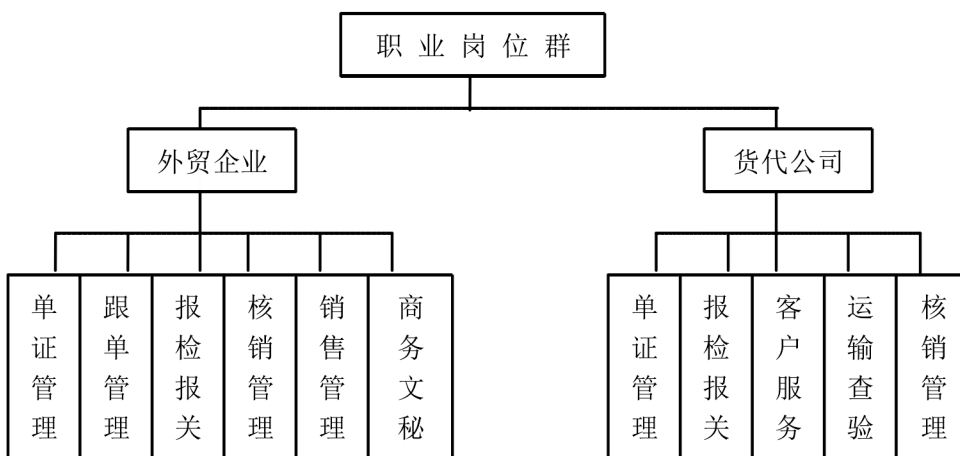


图 4-1 职业岗位群

Figure 4-1 Position Groups

2、深圳中职国际商务专业人才需求

针对中等职业学校毕业生，问卷调研的结果显示，深圳地区的外贸企业需要的中初级国际商务专业人才主要集中在外贸跟单、报关报检、商务文秘三大岗位中，因此可以确定，这三个岗位正是深圳中等职业技术学校培养的主要职业岗位群。同时人才需求的分布比较分散，接受调研的企业中有约 75% 未来一年的人才需求都在 10 人以下。这为 BA 职校商贸部国际商务专业建立集中的实训基地带来一定的困难。如图：



图 4-2 企业需求岗位比例

Figure 4-2 The Proportion of Position Demands from Enterprises

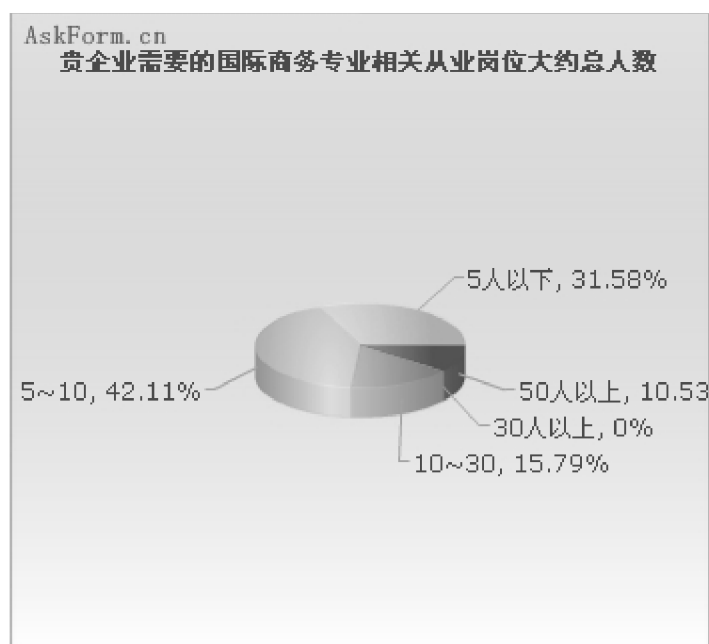


图 4-3 企业岗位需求人数

Figure 4-3 The Population of Position Demands from Enterprises

4.2.2 国际商务专业资格证书认可度

目前企业认可的国际商务专业资格证书主要有国际商务单证员证书、外贸跟单员资格证书、国际货运代理从业人员资格证书等，在调研中问到职业资格认证证书在招聘时的作用时，所有用人企业都说认为会优先考虑有职业资格认证证书的应聘人员。因此学校在校培养学生时不能仅仅停留在学校内的课程而是要通过课外考证的设置让学生提高自身能力。

4.2.3 国际商务专业中职毕业生在岗情况

根据 2002 年以后毕业的中职国际商务毕业生比以往中专毕业生的素质有很大的降低，因此本文专门调研了企业招收 2002 年以后毕业的中职毕业生的使用情况。在接受调研的企业当中，近 60%的企业招收过 2002 年以后毕业的中职国际商务毕业生，其中 80%仍然在职，这显示企业对中职国际商务毕业生还是存在大量需求，并且这些毕业生还是大部分能在岗位上坚持下来的。

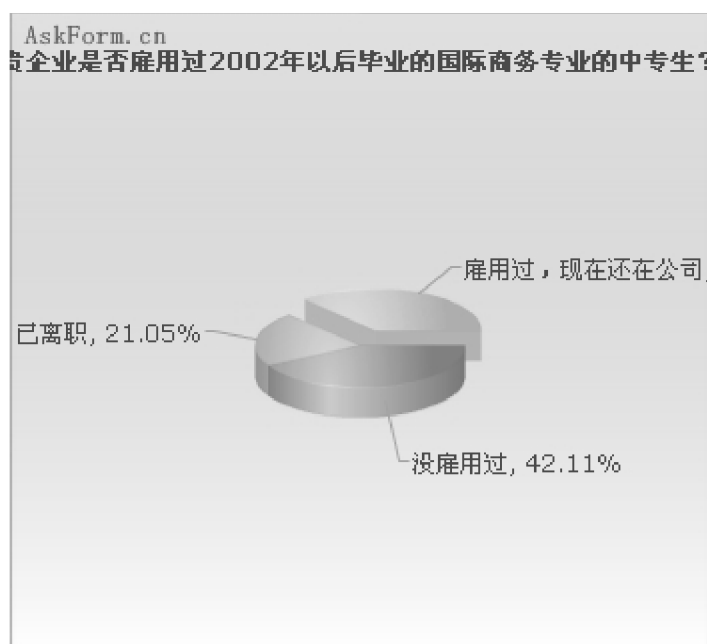


图 4-4 毕业生在岗情况

Figure 4-4 Graduates employment status

4.2.4 企业对国际商务专业中职生的评价

随着中国对外贸易的飞速发展，中国的企业对国际商务的相关人才也更加苛刻。以下两个方面就是本文通过调研了解到的中国企业对国际商务人才的具体要求：

1、人才素质和人品的要求是外贸企业选择国际商务专业人才的首要条件。

在通过对企业的调研过程中，他们都毫不例外的谈到了对国际商务人才的综合素质的培养，尤其是人才素质和人品的要求是外贸企业选择国际商务专业人才的首要条件。因为国际商务专业所从事的工作是直接跟国外的客户大交道，他们的工作不仅仅是代表一个公司一个企业，很多时候更多的是代表国家的形象，这就要求他们必须先把人做好。在企业优选考虑的的用人因素中，企业往往会选择品德高尚的学生。由此可见，企业淡化了对成绩的要求，更注重学生综合能力和人品的素养。

2、国际商务专业能力的高低是外贸企业选择国际商务人才的先决条件。

在中国当前的就业形势下，出现了供大于求的局面，特别是大学扩招，研究生扩招的形势下，如何对中职毕业生定位是个新的问题，也是个新的发展机遇。因为在最近几年大学生的质量严重下滑后，中职生又一次得到社会的认可-“成本低，更加务实”，这是企业对中职学生的新认识。企业在招聘的时候往往都倾向于选择有一定工作经验的人，企业招人都是选择能够尽快适应岗位而不需要花太多时间加培训的人，因此在选择过程

中，企业需要的是能尽快帮企业创造利润的外贸人才。所以国际商务专业能力的高低是外贸企业选择国际商务人才的先决条件。

4.2.5 企业对国际商务专业中职生的能力要求

根据运用五分法进行的能力重要程度进行问卷调查的结果（如下表），刻苦认真，待人接物等基本素质取得的平均得分最高，显示企业对中职国际商务毕业生的基本素质要求最高，而我专业也一直强调这方面的教育教学，但是这些能力也需要德育来配合加强。外贸业务跟单能力得到了 4.56 的第二高分，证明外贸跟单方向的设立是符合企业需要的。名列第三的 office 熟练使用能力在我们的培养计划中力度不够，原来只开设了计算机基础课程，如何增加学生在这方面的能力已不能回避。得分最低的市场营销能力、经营管理能力现在的课程设置中分别开设了课程，对课时来说是一个浪费。

表 4-1 毕业生能力要求

Table 4-1 Graduates Capacity Requirements

能力项目	外贸跟单业务能力	office 熟练使用能力	进出口业务能力	报关业务能力	外贸单证业务能力	刻苦认真，待人接物等基本素质	涉外商务谈判能力	电子商务动作能力	市场营销能力、经营管理能力
平均分	4.57	4.35	4.00	4.05	3.95	4.65	3.75	4.10	3.63
排名	2	3	6	5	7	1	8	4	9

4.2.6 企业对国际商务专业中职教育的建议

在调研过程中，大多数企业在谈到对人才培养的时候，都认为对于国际商务专业学生的培养是符合趋势的；在问到国际商务专业课程的设置时，企业更多的是希望学校抛弃传统的培养模式，增加去企业实际见习或实习的机会，要求学校增加实践性强的课程，多给学生提供是实习环境，多搞些模拟外贸的仿真活动，锻炼学生的动手和团队合作能力他们更期望学校能培养出来综合能力特别过硬，身心素质特别健康的学生。由于国际商务工作必须要用外语，因此在课程设置上要突出英语的重要性，特别是运用能力，而不是应试能力。

4.3 本章小结

本章内容主要是阐述毕业生需求研究当中市场调研的流程设计和展开调研的主要内容。在调研过程中充分的运用了市场营销中的市场调研理论，其中主要是访谈法、问

卷调研法、文献法等。调研的具体内容包括国际商务行业的发展和国际商务专业人才需求两大方面，并从具体的问卷调查中取得了宝贵的一手资料，整个调研的结果显示了国际商务行业和毕业生需求的现状，为本文后续的分析提供了翔实的资料。

第五章 BA 职校国际商务专业 SWOT 分析

BA 职校国际商务专业生存在深圳这个外贸业务十分发达的城市，但其毕业生却受到了企业的冷遇，本文将运用 SWOT 分析法，结合毕业生需求调研和分析的结果，确定 BA 职校国际商务专业本身的竞争优势、竞争劣势、机会和威胁，以便于将学校的战略与内部资源、外部环境有机结合。

5.1 SWOT 分析法

SWOT 分析法是由旧金山大学的管理学教授于 20 世纪 80 年代初提出来的，是一种能够较客观而准确地分析和研究一个组织现实情况的方法。SWOT 四个英文字母分别代表：优势（Strength）、劣势（Weakness）、机会（Opportunity）、威胁（Threat）。从整体上看，SWOT 可以分为两部分：第一部分为 SW，主要用来分析内部条件，在这里是通过 BA 职校国际商务专业的毕业生及用人单位的评价来考查经济类专业毕业生在就业过程中表现出的优势和劣势；第二部分为 OT，主要用来分析外部条件，在这里是定性分析外部条件对 BA 职校国际商务专业毕业生的就业环境的影响。利用这种方法可以从中找出对自己有利的、值得发扬的因素，以及对自己不利的、要避开的东西，发现存在的问题，找出解决办法，并明确以后的发展方向。根据这个分析，可以将问题按轻重缓急分类，明确哪些是目前急需解决的问题，哪些是可以稍微拖后一点儿的事情，哪些属于战略目标上的障碍，哪些属于战术上的问题，并将这些研究对象列举出来，依照矩阵形式排列，然后用系统分析的思想，把各种因素相互匹配起来加以分析，从中得出一系列相应的结论，而结论通常带有一定的决策性，有利于领导者和管理者做出较正确的决策和规划。

5.2 BA 职校国际商务专业 SWOT 分析

5.2.1 优势

1、区位优势

经过上一章的毕业生需求研究，我们发现深圳的外贸产业非常发达，BA 职校国际商务专业地处深圳特区这个改革开放的窗口城市，可以说占尽地利。深圳短短发展的二十多年中，外贸行业迅速崛起，2006 年，深圳市外贸出口值达 1361 亿美元，增长 34%，占全国出口总值比重的 14%，连续 14 年全国排名第一。海关统计数据表明，2006 年深圳市外贸进出口总值达 2374 亿美元，比上年增长 29.8%，进出口总额首次在全国大中城市排名第一。因此，深圳地处珠江三角洲这一国际商贸中心的特殊位置，BA 职校国

际商务专业是受益匪浅。

2、先发优势

早在深圳的其他职业技术学校还在大力搞高考的时候，深圳市 BA 职校就根据国家的大职教战略，进行了淡化高考，大力搞专业建设。国际商务专业也在此时应运而生。目前深圳市共有两所中职学校开设了国际商务专业，其中 BA 职校从 2006 年开始招生，目前在校生共有 120 人，深圳博伦职业技术学校从 2007 年开始招生，在校生共有 50 人。另外五所中职学校（包括深圳高级技工学校、深圳沙井职业高级中学、宝安区成人中等专业学校、深圳职业技术学院“五专生”、深圳电子技术学校）也从 2007 年开始陆续开设了商贸英语专业或商务英语文秘专业。从上述调研结果可以发现，BA 职校商贸部国际商务专业的发展比市内的其他中专学校开设的国际商务相关专业提前发展一到两年，拥有先发优势。

3、生源数量优势

作为宝安区、乃至深圳市办学规模最大、办学效益最优、社会口碑最好的中等职业技术学校之一，BA 职校一直都面临着学位严重不足的困扰。据统计，近五年来，BA 职校每年录取的学生还不到实际报名人数的一半，国际商务的报名人数更是年年爆满。

5.2.2 劣势

1、学生培养环境与企业工作环境脱轨。

在国际商务专业的教学上一直是沿用中国式中专通用的教学模式，即在教室中，学生对着教材听，教师对着黑板讲的教学模式。虽然现在教师采用了挂图、幻灯片、录像、模型、实物、多媒体课件等来辅助教学，但毕竟与实际工作环境脱轨，学生需要有现场的感性认识，结果在教室的常规理论教学模式使学生感到抽象、理论不能联系实际、学习效率低、学习效果差，使教师感到专业课难教。

2、学生生源素质较差。

到中职学校读书的学生大部分都是在中考中落榜的考生，生源素质不言而喻。很多学生甚至没有参加中考，也进入中职学校读书，文化基础更是薄弱。特别是英语水平，已经成为学生培养的一个门槛。

3、课程设置老旧。

BA 职校国际商务专业的课程设置主要是沿用国家教育部的指导性方案，经过对企业进行问卷调查发现，课程设置着重培养的能力与企业要求中等职业学校毕业生应具备的能力有很大的出入，不能适应企业对毕业生的能力要求。经过上一章的分析，专业的

课程设置必须要从根本上进行改进。

4、缺少实习实训基地。

BA 职校国际商务专业的校外的实训基地现在只有深圳机场股份有限公司一家，远远达不到国际商务专业学生的实习需求。在毕业生需求研究中发现，企业都喜欢有过实习或工作经验的学生。欠缺实习实训基地，使学生实习和就业显得尤为困难。

5、德育方法落后。

BA 职校国际商务专业的德育管理模式主要还是沿用中小学德育的那一套管理模式，各班级内部的学生干部设置不外乎班长、副班长、学习委员、体育委员等老掉牙的职位。而企业要求毕业生上岗后就要立即适应企业的管理模式，这种落后的德育管理模式对毕业生适应企业管理没有任何帮助。

5.2.3 机会

1、地方政府政策支持。

本专业的在校生大部分是本地生源，有当地政府的就业政策支持。例如深圳的“阳光工程”政策，鼓励企业接受中等职业学校的实习生，直接由财政对实习生和实习基地给予补助。

2、国家教育政策向职业教育倾斜。

国务院召开全国职业教育工作会议并发布《关于大力发展职业教育的决定》，将成为中国职业教育发展历程中具有里程碑意义的重要事件，体现了国家对于职业教育的地位与作用前所未有的重视，反映出中国职业教育政策的重大突破。

3、深圳对中等外贸人才的需求强劲。

毕业生需求研究结果显示，有很大数量的国际商务相关岗位需要中等职业技术人才，如跟单员、单证员、国际商务秘书等岗位的中等人才非常抢手。

4、多家企业表示有合作建设企业校区的意向。

近年来，伴随着教育政策逐步向职业教育的倾斜，中职人才需求强烈的部分企业纷纷主动与学校联系，期望合作建设企业校区，一方面，有利于企业按照自身对人才的实际需求，直接培养适合自身发展的实践人员，同时借助政策的支持，节约人才培养成本；另一方面，为学校提供实习实训基地，对双方将会是双赢的局面。

5.2.4 威胁

1、金融危机减少国际商务相关就业岗位

金融危机爆发以来，由于美国、欧盟、日本等中国一些大的贸易伙伴出现了严重的经济大滑坡，使中国的对外出口受到冲击，国际商务企业人员也要“减员增效”。

2、外贸岗位人才需求分布分散

接受调研的企业中有约 75%未来一年的人才需求都在 10 人以下。这为 BA 职校商贸部国际商务专业建立集中的实训基地带来一定的困难。

3、职业资格证书体系对专业的局限

国家对中职学校的重点评估中就明确规定在对中职学校的重点学校评估中有一个重要的指标就是规定一个专业项下学生的考证合格率必须达到 90%以上，而有含金量的职业资格考试是类似与高考一样难度的，通过率是非常低的，这样就使得很多专业因为要到这个指标而选择靠易通过的证书。这样的做法分散了教学资源，影响学生向更高的水平发展。另外，像报关员证书等要求大专以上才能报考，也影响了学生的发展。

4、来自各大学本科、高职国际贸易等专业毕业生的竞争

国际商务相关专业一直是各大学本科、高职甚至研究生的热门专业，这些院校每年产生大批量的毕业生，他们学历层次，知识水平都要比中职国际商务毕业生高出许多。

表 5-1 SWOT 矩阵

Table 5-1 Strengths - Weaknesses- Opportunities- Threats matrix

战略 匹配 外部 因素		内部 因素	优势(s): 1、区位优势; 2、先发优势; 3、生源数量优势。	劣势(w): 1、学生培养环境与企业工作环境脱轨; 2、学生生源素质较差; 3、课程设置老旧; 4、缺少实习实训基地教学资源严重不足; 5、德育方法落后。
		机遇(o): 1、地方政府支持; 2、国家教育政策向职业教育倾斜; 3、深圳对中等职业技术外贸人才的需求强劲; 4、多家企业表示有合作建设企业校区的意向。	改革方向: 建立企业校区或实训基地。	
		威胁(t): 1、金融危机减少国际商务相关就业岗位; 2、部分学生和家长对就业期望值太高、不切实际; 3、职业资格证书体系对专业的局限; 4、来自各大学本科、高职国际贸易等专业毕业生的竞争。	改革方向: 1、进行专业教学标准开发为主的教学改革; 2、实行企业化班级管理。	

并且现在就业形势严峻，在先就业再择业的思想指导下，已经出现大学本科、高职甚至研究生来和中职生抢饭碗的情况。

5.3 BA 职校国际商务专业改革整体思路

经过 SWOT 分析发现，BA 职校国际商务专业存在很多问题，也有其优势和机会。中职层次的国际商务专业毕业生在深圳还是有市场的，BA 职校国际商务专业的最大问题是如何培养出适合企业需要的毕业生。这一目标，结合 BA 职校国际商务专业所处的环境和自身的状态，改革的整体思路主要包括以下三方面内容。

1、课程设置改革

作为一个专业，甚至作为一间学校，他的产品就是课程。无论学生能力的培养，还是评价教育的合理性，都要从课程设置上下功夫。BA 职校国际商务专业拥有地方政府支持和国家教育政策向职业教育倾斜，深圳对中等职业技术外贸人才的需求也相当强劲，但是仍然出现了毕业生不能对口就业的情况。这只能说明 BA 职校国际商务专业的毕业生拥有的能力不符合企业的需求。学生的能力来自何方？它正是来自于所学的课程。因此，改进课程设置，使学生通过新的课程拥有让企业满意的能力，已经成为 BA 职校国际商务专业当务之急。

2、“企业校区”建设

BA 职校国际商务专业一直都缺少实习基地，不能满足学生的实习需求，也拓展不了学生的就业渠道。在这种环境下，寻找对口企业，合作建设“企业校区”，是专业建设改革的当务之急。

3、德育体系转型

在劣势分析中，学生的培养环境与企业工作环境脱轨妨碍了学生更快地适应工作岗位，德育方法落后是其中较大的问题。课堂教学加强学生的知识，实习实训增强学生的能力，而德育是培养学生人格和适应能力的总要部分。因此，在职业教育大发展的政策鼓励下，必须扭转 BA 职校国际商务专业这一劣势，让其毕业生在新的德育体系下成为人格健全、上岗适应能力强的人才。

5.4 本章小结

本章内容主要是根据毕业生需求研究的结果，运用 SWOT 分析方法，确定 BA 职校国际商务专业本身的竞争优势、竞争劣势、机会和威胁，以便于将学校的战略与内部资源、外部环境有机结合，进而提出 BA 职校国际商务专业建设改革的整体思路。

第六章 专业建设改革计划

从前面的分析可以看出，国际商务专业发展前景可期，作为国家重点中职学校之一，BA 职校着力将国际商务专业打造成为重点示范性专业和符合企业需求的国际商务中初级人才输送基地，以“创造一个良好的教学和技能实训环境、提高毕业生质量和完善学生就业和实习体系”为专业建设宗旨。

6.1 专业建设改革目标

1、通过专业教学标准开发计划，与深圳市各国际商务需求单位合作、与学校联合办学的外地学校合作，完善“订单培养”、“工学交替”、“半工半读”人才培养模式，改革课程体系，教学内容和教学方法，把 BA 职校国际商务专业原来沿用的高职类院校课程体系改变成为适合中等职业学校学生的课程体系。

2、通过建立企业校区的计划，建立起国际商务专业的企业校区，用工学交替的模式，增强学生的技能实训强度，把 BA 职校国际商务专业的毕业生培养成为技能能手。

3、通过企业化班级管理，在班级管理和对学生的教育中吸收企业内有实用的、有特色的企业制度和企业文化，使学生在学校不但能够学好文化知识，提高专业技能，提升职业道德，同时也能够感受企业氛围，感知企业文化，感悟企业精神，让学生在毕业的时候能以最快的速度适应企业的管理模式，做到无缝接轨。

经过上述改革，争取在五年内将国际商务专业打造成为专业培养方向明确，学生专业技能、专业综合能力突出的专业，以满足企事业单位国际商务基层、中层岗位对专业人才的需求。

6.2 课程设置改革计划

6.2.1 运用专业教学标准开发改进课程设置

专业教学标准是评定职业教育专业教学质量的标准，是学校进行专业教学的纲领性课程文件。它具体规定了专业培养目标、人才培养规格、专业教学内容、鉴定考核和相应的教学条件，并提出教学和评价的建议。

专业教学标准是学校专业建设的依据，包括师资、教学设备配置和编制课程标准、教材建设等；专业教学标准是学校组织教学和教学质量评价的依据，可作为企业招聘录用毕业生和学生选择专业的参考。

6.2.2 专业教学标准开发的指导思想

以科学发展观为指导，以就业为导向，以职业能力为核心，以岗位需要和职业标准

为依据，满足学生职业生涯发展的需求，适应社会经济发展和科技进步的需要。

1、以职业生涯为目标----确定改进方向

学生的职业生涯发展是实现学生自身发展和企业发展需要的结合点，专业教学标准应使学生能获得与企业发展需要相一致的职业能力，拓展更加宽广的职业发展空间，并为学生的终身职业生涯发展奠定基础。

2、以职业标准为依据----确定鉴定项目

国家（行业）职业标准是在职业分类基础上，根据职业活动内容，对从业人员工作能力水平的规范性要求。职业标准是职业教育、职业技能鉴定的基本依据，也是制定专业教学标准的重要依据，专业教学标准的内容要涵盖职业标准和企业岗位要求，并使学生在获得学历证书的同时，能顺利获得相应职业资格证书。

3、以工作过程为主线----确定课程结构

开发专业教学标准要对工作过程有全面的了解和分析，按照工作过程的实际需要来设计、组织和实施课程，突出工作过程在课程框架中的主线地位，按照工作岗位的不同需要划分专业方向，打破“三段式”课程传统模式。要尽早让学生进入工作实践，为学生提供体验完整工作过程的学习机会，逐步实现从学习者到工作者的角色转换。

4、以工作任务为引领----确定课程设置

课程设置必须与工作任务密切联系，一门课程应包含一项或多项工作任务。要摆脱学科课程的思想束缚，改变“实践是理论的延伸和应用”的理念，以工作任务来整合理论与实践，从岗位需求出发，构建任务引领型专业（实训）课程，增强学生适应企业的实际工作环境和完成工作任务的能力。

5、以职业能力为基础----确定课程内容

要以能力体系为基础取代以知识体系为基础确定课程内容，围绕掌握职业能力来组织相应的知识、技能和态度，设计相应的实践活动。同时注意避免把职业能力简单理解为纯粹的操作技能，突出专业领域的新知识、新技术、新工艺和新方法，注重职业情景中实践智慧的养成，培养学生在复杂的工作关系中做出判断并采取行动的综合职业能力。

6.2.3 专业教学标准开发的基本原则

1、实用性原则

专业课程方案标准要切合实际，有利于 BA 职校的发展，能适应企业的要求，与职业标准相结合。

2、规范性原则

专业课程方案的文字表达要规范，技术要求和术语应符合国家有关标准和技术规范，格式和内容应符合规定的要求。

3、可操作性原则

专业课程方案的各项内容和要求应清晰明确，尽可能具体化、可度量、可检验。

4、发展性原则

专业课程方案要具有前瞻性，能反映科学技术和社会经济的发展，体现职业教育的发展趋势。

6.2.4 专业教学标准开发的方法和步骤

专业教学标准开发要以职业分析为基础，通过职业岗位工作分析确定职业能力要求，根据职业标准和技能、知识要求，进行教学分析，制定专业课程方案，包括确定职业岗位群、专业培养目标、人才培养规格、教学设计、教学条件配置等。专业教学标准开发的方法和基本程序如下：

1、建立项目组

业教学标准开发应成立项目开发组（课题组），可根据项目任务下设专业调研、职业分析、教学设计、鉴定考核、项目评估等工作组。

2、设计项目实施方案

按照专业教学标准开发的项目任务和要求，设计项目实施方案，具体明确任务分工，责任落实到位，合理安排时间。

3、专业调研

首先进行专业调研，通过行业、企业、劳动力市场、学校调研，了解专业人才需求情况和专业教学情况。

1) 行业、企业典型调研。在行业调研基础上，选择若干个具有代表性的典型单位进行深入分析、系统地调研，主要目的是了解行业的现状和发展；了解从业人员的数量，重点了解专业对应职业岗位的从业人员的分布结构；熟悉工作流程，了解相关职业岗位的主要职业活动和工作要求，并根据职业分类和国民经济行业分类，确定本专业职业领域和专业对应的职业岗位。

2) 劳动力市场专业人才供求分析。通过劳动社会保障局、职业介绍中心等，了解全市劳动力市场相关职业岗位人才的供求状况和企业的需求。

3) 中等职业学校专业调研。主要了解全市中等职业学校本专业的招生和毕业生就

业状况：了解专业教学水平，包括师资、专业教学装备和职业技能鉴定考核等情况。

4、职业分析

职业分析是对某一职业的职业活动和工作规范进行分析，确定职业岗位，分析工作项目、具体任务和完成每项任务的技能、知识要求。职业分析的基本步骤：

第一步，确定本专业所覆盖的职业岗位群，分析职业功能特点、职业能力特征等；

第二步，根据职业活动和工作要求，分析工作项目；

第三步，根据工作程序或工作内容，将每一工作项目分解为若干项具体工作任务；

第四步，分析完成每项任务所需要的技能和知识；最后按工作要求完成职业能力分析表。

职业分析是制定课程方案的基础，职业功能、工作任务、技能和知识点是确定专业教学内容和职业技能鉴定考核的依据。职业教育要培养企业需要的人才，专业教学内容必须符合企业相应职业岗位的技能 and 知识要求，涵盖国家和行业职业标准的要求。

5、论证

专业调研和职业分析工作结束，由专业部课程领导小组组织力量对专业调研报告和职业能力分析表进行论证，并研究决定是否可行。

6、制定专业教学标准

1) 教学分析

专业教学标准开发项目组，以职业能力分析表为依据，开展教学分析。

①学生分析。分析学生在初中阶段所学的课程、教学内容和实际达到的水平，重点是语文、数学、外语、信息科技(计算机应用)等，课程内容要考虑与初中阶段衔接，避免内容重复或脱节。

②确定课程设置和教学内容。以职业分析为基础，以职业能力为核心，设计课程，课程设置和教学内容要符合企业的职业岗位要求和学生发展的需求，要涵盖职业标准的技能和知识要求，与职业资格证书接轨。

③教学条件分析。要确保教学质量，必须根据教学要求配置相应的师资、教学设备、教材。

2) 设计专业教学标准

教学方案是实施职业教育的重要文件，它规定了专业的招生对象、学习年限、培养目标、人才规格、课程内容和要求、各课程的时间和顺序安排等。

①确定专业名称、入学要求和学习年限

根据专业的内涵，参照教育部颁布的中等职业学校专业目录和职业分类大典，确定专业名称(或专门化方向)。根据教学内容和要求，确定入学要求和学习年限。一般入学要求为应届初中毕业生，学习年限为三年。实行学分制，学习年限可不作限制。

②确定专业培养目标和职业领域

根据专业的内涵，参照教育部颁布的中等职业学校专业目录和制定教学计划的原则意见，确定专业培养目标。

根据专业涉及的相关职业岗位，按照国民经济行业和职业分类，确定就业领域，说明本专业毕业生从事的职业范围，包括企业类型和职业岗位。

③确定专业人才培养规格(基本素质、技能和知识结构)

基本素质主要包括职业道德、职业能力特征等，根据企业相关职业岗位的要求和教育部有关要求确定。

技能和知识分为两类，专业技能和知识、基础技能和知识。专业技能和知识根据职业标准确定，基础技能和知识可根据专业大类共同的技能和知识确定。

职业资格证书，说明本专业毕业生可获得的职业资格证书名称、技术等级。

④制定专业鉴定考核规范

确定鉴定考核的项目内容和要求，考核的技能和知识点，制定专业能力鉴定考核规范。规定本专业毕业生应达到的最低的技能、知识要求，相当于国家职业资格证书四级水平。

⑤确定课程设置、教学内容和要求

根据教学分析成果，确定各门课程设置、教学内容和要求。

⑥设计教学进程表(教学环节安排表)

合理设计课程结构，根据各课程间相互逻辑关系，按照先后顺序、循序渐进的原则，遵循教学规律，将各门课程按一定的时间和空间合理地排列组合，形成有机的课程体系。

⑦师资、教学设备配置

根据教学要求配置相应的师资、教学设备。

7、编制课程标准(或教学大纲)

课程标准是实施教学的重要的文件，与教学计划配套，是师资、教学设备配置、编制教材和教学评价的依据。课程标准阐述课程的性质和任务，确定课程教学目标、课程内容和教学要求及相应的课时分配，说明教学需要的仪器设备等。

根据教学计划、课程标准和要求选用教材、编写教材、编写讲义

8、试运行、反馈调整

专业课程方案(试行)完成后,可能存在问题,应试运行一循环周期。在运行过程中发现问题,解决问题,不断修改、完善。

9、项目评估

10、颁布、实施

6.2.5 专业教学标准开发时间安排

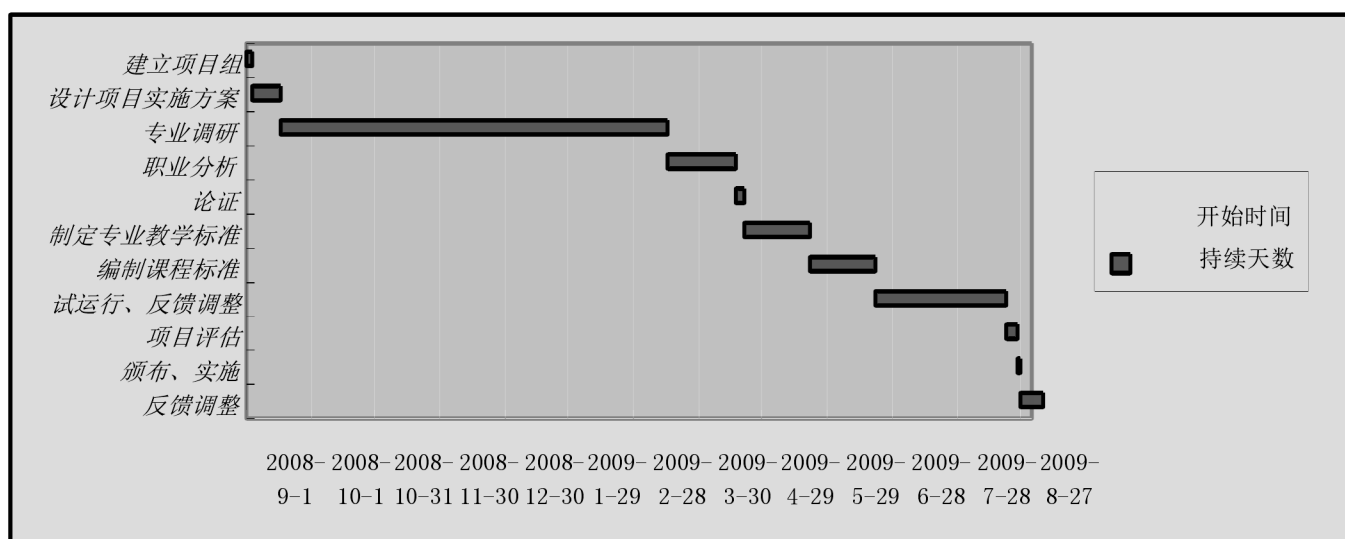


图 6-1 专业教学标准开发时间安排

Figure 6-1 The timetable of major teaching standard development

6.3 “企业校区”建设计划

6.3.1 “企业校区”建设的政策指引

近年来,企业对毕业生实践能力及经验积累的要求越来越高,为拓宽毕业生就业渠道,国家有关部门相继出台了支持校企合作办学的有关政策指引。

1、2005年11月,国务院正式发布《国务院关于大力发展职业教育的决定》,明确提出要“大力推行工学结合、校企合作的培养模式,逐步建立和完善半工半读制度”。

2、2006年,教育部在《关于职业院校试行工学结合、半工半读的意见》中指出,“半工半读是现代职业教育的一种学习制度,是工学结合、校企合作的一种人才培养模式,其基本形式是学校与企业等用人单位合作培养学生,学生通过工学交替完成学业;在工学交替的具体形式上,学生可以在学校集中学习一段时间,然后到企业实习;可以

在学校和企业实行工学多次交替的学习方式，学生边学习边工作，完成学业”。

3、2007年6月，教育部与财政部联合发布了《中等职业学校学生实习管理办法》，该办法对“学生实习”进行了明确定义，即“主要是指中等职业学校按照专业培养目标和教学计划的安排，组织在校学生到企业等用人单位进行的教学实习和顶岗实习，是中等职业学校专业教学的重要内容”；该办法同时规定“中等职业学校三年级学生要到生产服务一线参加顶岗实习”。

4、胡锦涛总书记在党的十七大报告中指出，“优化教育结构，促进义务教育均衡发展，加快普及高中阶段教育，大力发展职业教育，提高高等教育质量”。

5、在2008年的“两会”上，温家宝总理在《政府工作报告》中强调要“重点发展中等职业教育，健全覆盖城乡的职业教育和培训网络。深化职业教育管理体制改革，建立行业、企业、学校共同参与的机制，推行工学结合、校企合作的办学模式”。

上述一系列中等职业教育政策规定，基本是围绕着一个共同的指向，即：坚持以服务为宗旨，以就业为导向；通过构建校企合作平台，强力推进中职学校三年级学生到生产服务一线顶岗实习，让学生在真实的生产服务场景中接受实用技能的训练和职业道德的洗礼，以提升中职毕业生的就业竞争力。从中央到地方，从教育部到各级教育主管部门，都把大力发展职业教育摆在一个突出的位置。

6.3.2 “企业校区”建设的必要性

当前，中国的职业教育发展正处在一个前所未有的黄金时期。来自于教育部的权威统计数据显示：2007年，全国中等职业学校总招生人数超过800万人，招生规模首次与普通高中基本持平，中职类在校生规模已达2000万人。但从整体上看，中等职业教育的发展水平仍滞后于普通高中教育，尤其是在办学投入、师资力量等方面。

众所周知，由于职业教育自身的特征，中职学校与普通高中在办学设施方面存在着很大的差异，这主要体现在：中职学校的教育教学必须依托一定规模和数量的校内、校外实习（训）基地。但到目前为止，在全国范围内，从地方政府到中职学校自身，对实习基地的建设投入基本是局限于校园以内，实习基地的规模、数量和运作水平，远远不能满足专业教学的需要。某种程度上，实习基地的严重短缺，已经成为制约中职学校发展、乃至职业教育事业的一大瓶颈，与企业共同建立企业校区是一个较好的出路。

6.3.3 “企业校区”建设的战略目标

“企业校区”应实现以下基本目的和功能：

- 1、为学生提供实训、实习基地，方便进行顶岗学习；
- 2、学生的理论课学习场地；
- 3、作为教师实训基地，培养双师型教师队伍；
- 4、作为企业在职员工的培训基地。

同时，企业校区一旦建成并投入使用后，将产生巨大的办学效益和深远的社会影响，具体包括以下三个方面：

1、企业校区将能接纳 BA 职校国际商务专业约一半的全日制学生。这样，绝大多数学生就可以在一个环境优美、管理规范、专业优势突出、劳动保护设施齐全的实习基地集中进行顶岗实习。这既有利于学校对实习学生的统一、规范管理，也有利于学生专业技能水平的提升和对职业环境的深刻认识；更为关键的是，在学校的统一管理和企业的大力协助下，学生在顶岗实习期间的安全问题得到了彻底解决。

2、企业校区将大大缓解 BA 职校目前学位紧缺的现状。作为宝安区、乃至深圳市办学规模最大、办学效益最优、社会口碑最好的中等职业技术学校之一，BA 职校一直都面临着学位严重不足的困扰。预想企业校区逐步达到 200 人的学生规模时，BA 职校校本部就可以腾出 200 个学位，这部分学位分摊到一、二年级，每年可多录取约 100 名新生，录取规模将提升 50%。

3、企业校区建成并投入使用后，BA 职校每年可为区域社会经济发展提供一大批经过严格训练的高素质技能人才。假以时日，他们就将成长为宝安区、乃至深圳市实施产业结构战略性调整的主力军；同时，他们凭借过硬的技能水平和良好的就业竞争力，基本可以实现 100%就业、对口就业和优质就业，这将大大减轻政府方面的居民就业压力、至少不会给政府方面增加新的就业压力。从长远来看，在保障正常教学任务的前提下，企业校区还可以充分利用现有的教育资源，以合适的方式承担一部分社会培训任务，为区域社会经济发展培养更多的技能人才。

6.3.4 “企业校区”建设的配套规划

1、学生规模

BA 职校国际商务专业实行三年制教育，企业校区建成后，传统教学校区仍正常招生，只不过教学内容侧重理论、外语学习等；企业校区将另外单独进行招生，在建成初期，计划每年只招一个班，每班学生规模约 50 人，教学内容更加侧重实操能力，但也会进行理论知识的学习，该些学生将在企业校区完成三年学业。在建成头两年，传统校区目前的二、三年级学生可安排在企业校区进行实习活动，企业校区的全日制学生规模

将维持约 150 人左右。

除此之外，企业校区还可作为企业在职员工或学校老师的培训基地，以提高校企联合办学的综合效益。因此，企业校区规划的学生规模应可容纳 300 人左右。

2、教学设施

类似传统校区，企业校区需要投入相关的教学设施和场地，至少应包括：

- 1) 教师办公室；
- 2) 1 间电脑实训室；
- 3) 1 个多媒体课室；
- 4) 3 个普通课室；
- 5) 满足教学需要的运动场；
- 6) 宿舍、食堂等设施。

3、校区建设资金来源

企业校区的建设项目主要包括校区改建的土建、装修工程、教学设备设施、办公设备设施、实验、实训设备设施、运动场、叉车训练场改造、宿舍、食堂等生活区设施改造、安全防范设施等，预计前期投入合计约 100 万元左右，大大超过了 BA 职校的经济承受能力。

校区筹建过程中，BA 职校最大的困难将是资金严重短缺，合作企业负担也将有限，资金敞口有待政府财政支持。

4、合作企业选择标准

企业校区的合作企业应符合以下标准：

- 1) 能够提供校区所需的教学设施和场地；
- 2) 能够提供国际商务专业对口实践工作岗位；
- 3) 校区建设过程中可以提供一定比例必要的资金支持；
- 4) 能够协助解决部分毕业生的就业问题等。

6.3.5 “企业校区”建设时间安排

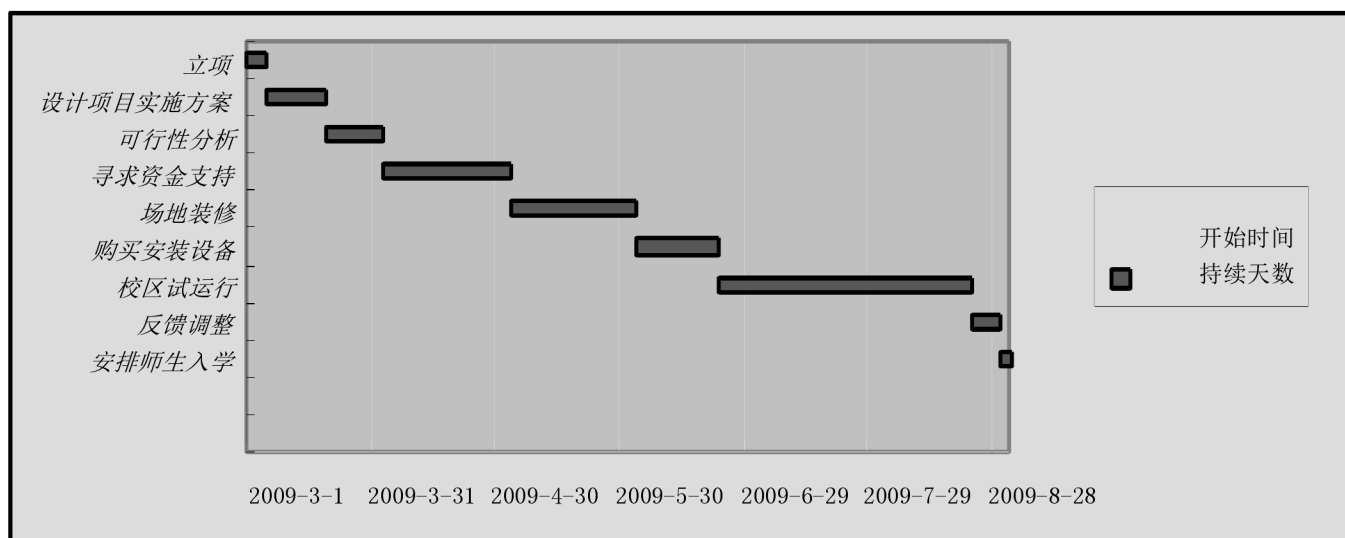


图 6-2 企业校区建设时间安排

Figure 6-2 The timetable of enterprise campus set-up

6.4 德育体系转型-企业化班级管理计划

“企业化班级管理”模式就是指在班级管理和对学生的教育中吸收企业内有实用的、有特色的企业制度和企业文化，使学生在学校不但能够学好文化知识，提高专业技能，提升职业道德，同时也能够感受企业氛围，感知企业文化，感悟企业精神。

6.4.1 企业化班级管理的特点

1、企业化班级管理的外贸企业特色

建立具有外贸企业特色的班级管理将能使学生更早的适应这类公司企业的内外部环境，从而增强生存能力。因此，本文尝试从组织架构、管理模式、内部分工与职责、操作机制上对班级进行外贸企业化改造。

2、企业化班级管理的外贸流程特色

在现代外贸企业中，外贸流程项目化是业务操作中较为常见的模式。在垂直型管理体制之外，班级尝试引入项目管理的模式对班级管理中存在的问题进行高效的项目公关，以期在较短的时间内收到较好的成效。从而，使学生适应并熟悉这种业务操作模式。

3、企业化班级管理的“企业危机生存意识”、“企业成本效益意识”的培养

企业是以盈利为目的而存在的组织，单位成本所产生的效益是每一个企业都必须考虑的，因为它直接影响着企业的生存。本文认为在班级企业化管理中引入评估、考核机

制，使学生即早的形成危机生存意识，团队生存意识，对一件事情或者一个方案能做出正确的成本与效益分析，是非常必要的。

6.4.2 企业化班级管理的办学原则

1、企业化班级管理应体现“人性化”、“系统化”、“制度化”、“规范化”及“科学化”。

实行企业化班级管理要注意区分班级管理与企业化管理，虽然企业化管理和班级管理都强调“以人为本”，但二者比较而言，班级管理面对的是成长中的学生，需要更多的人性化。当然，班级企业化管理是在实践中不断完善，是从理论走向实践，再从实践走向理论，最终形成一种具有时代特色的教育理论。因此，必须在对常规管理基础充分细致调研的基础上，再做出规范的科学决策，并将决策的形成制度化。

2、应探索具有专业特色的企业化班级管理。

作为企业化班级管理思想孕育的土壤，中等职业教育存在专业特色。各专业在教学上存在明显的差异，因此，要想更好地将企业化班级管理的特色效用发挥出来，服务于专业教学，就必须依照各自的专业特色，探索出专业化的班级企业化管理。在专业建设改革过程中，应充分注意国际商务专业的实践性及与时俱进性。

3、专业特色企业化班级管理的核心思想是“班级企业化管理为专业教学服务”。

学校因传授知识而存在，学校里所有角色的一切活动都是围绕着教育教学而展开。因此，具有专业特色的班级企业化管理是为专业教学而服务的，这就要求全体师生明确专业教学质量的好坏直接检验着专业特色班级企业化的成败。

6.4.3 企业化班级管理规划

1、管理模式的选择

矩阵式的项目管理模式在许多现代化企业被广泛使用，其优缺点也是显而易见的。尤其是在许多生产制造型外贸企业，这种管理模式被应用于外贸业务人员对订单的全程操作和跟进上。国际商务专业作为国际商务外贸跟单方向，应该更早地接触和熟悉这种管理模式。

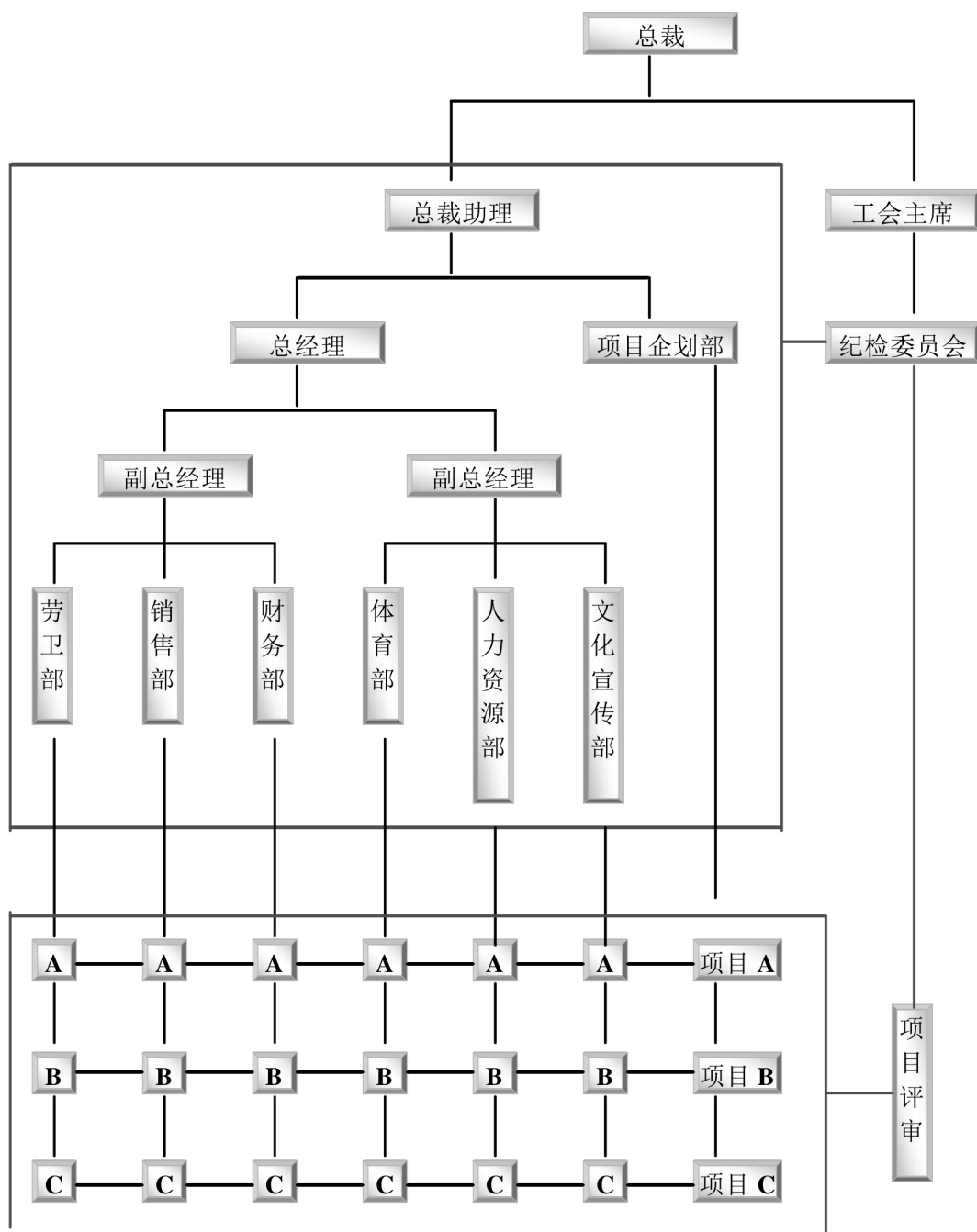


图 6-3 组织架构与管理模式

Figure 6-3 Organizational structure and management model

2、部门职责与分工

- 1) 总裁：负责班级重大事务的决策与监督，为各部门提供必要的咨询与支持。
- 2) 总裁助理：直接对总裁负责。负责班级常规工作的决策与监督，对工作任务进行分配，为各部门提供必要的咨询、决策和协调支持。将班级各方面情况及时传达给总裁，将总裁决策及时有效地传达执行下去。

3) 工会主席：直接对总裁负责。主管纪检委员会，负责带领纪检委员会对班级各部门的工作实施监督、检查和评估，并及时将结果上报总裁，并知会总裁助理。

4) 总经理：负责各项决策的执行与监督，负责工作任务的分配及各部门的协调，将执行进度及相关情况及时有效地传达给总裁助理或者总裁。

5) 副总经理：负责各自分管部门的全面工作。执行上级工作任务分配，监督各自分管部门的工作进度，及时将相关情况传达给总经理、总裁助理或者总裁。

6) 劳卫部：负责组织分配班级各项劳动卫生打扫任务，负责监督检查劳动卫生打扫结果，对结果进行记录备案，并将相关情况传达给副总经理、总经理、总裁助理或者总裁。

7) 销售部：领导各课课代表，负责班级学习工作的执行、监督、记录。将相关情况传达给副总经理、总经理、总裁助理或者总裁。

8) 财务部：负责班费及水费的收取、支出管理、帐目记录，定期将相关帐目通报各级领导并公示。

9) 体育部：负责班级早锻、升旗、运动会的组织、实施、记录。将相关情况传达给副总经理、总经理、总裁助理或者总裁。

10) 人力资源部：负责对其他部门工作任务的支援与协调。将相关情况传达给副总经理、总经理、总裁助理或者总裁。

11) 文化宣传部：负责班级文艺宣传工作的组织、实施、记录。将相关情况传达给副总经理、总经理、总裁助理或者总裁。

12) 项目企划部：负责对分配项目制定策划方案，组织成立项目小组对项目方案进行执行。负责对各级部门提供决策咨询与建议，并对决策执行提供技术支持。

13) 纪检委员会：负责对各部门的任务决策实行监督、检查、评审、形成结论、记录备案，并将相关情况和结论及时通报给各级部门及领导。

14) 项目小组 A/B/C:按照项目策划方案执行项目操作。在项目实施阶段，项目小组成员必须以所实施的项目为中心，必须服从项目经理的任务分配和安排。

15) 纪检委员会：负责各级部门的纪律检查、记录、项目实施的评估。

3、企业化班级的操作机制

1) 部门全面考核制

各部门经理负责除主管各部门主要业务外，还包括卫生（教室、包干区、宿舍）、课堂纪律、升旗早锻考勤.....等所有的全面工作。部门全面工作成绩由纪检委员会监督

检查，打分评比、记录备案。

2) 项目实施评估制

项目经理主管项目小组的项目实施时，各级部门必须予以积极配合。纪检委员会负责对项目的策划、实施、结果的全过程实施跟踪监督检查与评估，并拿出评估结果，记录备案。

3) 首问负责制

各级领导对各自分管的业务负首要责任。

6.4.4 企业化班级管理时间安排

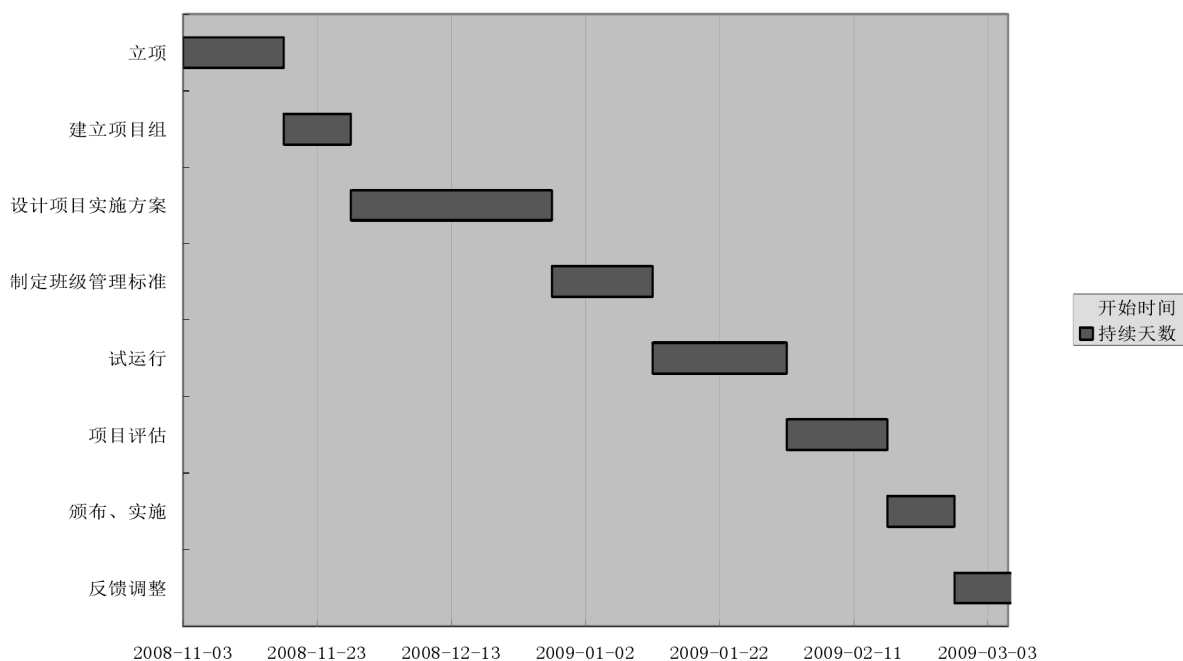


图 6-4 企业化班级管理时间安排

Figure 6-4 The timetable of enterprized class management

6.5 专业建设改革的财务预算

由于 BA 职校教师工资由国家财政支付，在此预算中略去了人员成本。具体预算如下表：

表 6-1 财务预算

Table 6-1 Financial budget

项目（万元）	金额	项目	金额	项目	金额	总计
一、课程改革计划		二、企业校区建设计划		三、德育改革计划		
差旅费	0.5	1 间电脑实训室的内部设施	70	课题奖金	0.5	
加班费	1	3 间课室内部装修	10	加班费	0.5	
企业专家奖金	2	3 间课室的课桌椅	5			
教材编写奖金	1.5	其他（场地建设等）	15			
小计	5	小计	100	小计	1	106

根据预算结果，要顺利完成 BA 职校国际商务专业建设改革计划，大概需要 106 万元的资金支持，其中，企业校区建设资金需求较大，按照前面的分析，除学校（教育附加费项目）及企业分别负担部分资金外，剩余资金缺口将考虑申请政府资金支持。

6.6 专业建设改革展望

专业建设计划主要涵盖上述三方面改革内容，改革进度的有效推进，将有效保障专业宗旨的实现，期望能把建设成为重点示范性专业和符合企业需求的国际商务中初级人才输送基地。

1、BA 职校国际商务专业将成为深圳地区国际商务高素质技能型人才培养的主要基地。

以上三大改革计划的实施，将带来以企业参与开发的精品课程体系、完善的企业校区实习实训配套和“企业化班级管理”的德育模式，为 BA 职校国际商务专业培养德智体美全面发展，具有扎实的专业理论知识、熟练的专业技能和较高的综合素质，适应国际商务工作的毕业生提供了有效保障。

2、BA 职校国际商务专业将成为“企业校区”实习实训模式的推广示范基地。

在建立企业校区后，就目前的职业教育发展动态来看，企业校区将有可能成为全国建成最早、规模最大、功能最全、专业设置最多、实习效果最好的职业教育校外实习基地；同时，“企业校区”模式本身就是全国中等职业教育领域中一种具有原创意义的办学模式创新。到目前为止，全国各中职学校尚未有类似于“企业校区”模式的探索和实践经历。从这一角度上讲，BA 职校国际商务专业的“企业校区”实习实训模式或将会成为推广示范的典型。

3、BA 职校国际商务专业将建立起中职国际商务人才的培养标准。

一流的企业做标准，一流的专业也要拿出人才培养的标准。通过以能力为导向，以工作过程为主线的课程标准开发，结合企业校区、德育改革的实践，BA 职校国际商务专业将可以建立起适合深圳人才需求状况的中等国际商务人才的培养标准。该标准将会是深圳的第一个企业专家参与制订的中职国际商务人才培训标准，这是一项艰难的开创性工作，标准的开发一定会为中等国际商务从业人员职业素质的提升，为相关中职学校国际商务专业人才的培养质量的提高起到重要的推动作用。

结 论

结论和启示

本文以 BA 职校国际商务专业内外部环境入手, 结合 BA 职校国际商务专业外部和内部环境的问题进行了深圳中等职业技术学校国际商务专业外部和内部环境的分析探讨。随着中等职业技术学校商务专业的不断发展, 为中国中等职业教育带来重大社会贡献的同时, 也出现了很多发展过程中的困惑, 一直沿用高等院校的课程设置和教学模式, 未能结合中职学生理论基础差、实践少的特点, 也未充分考虑企业对中、初等国际商务人才的需求, 不利于向企业输送适销对路的人才, 制约了中等职业学校国际商务专业的进一步发展。

本文主要分析了 BA 职校国际商务专业外部和内部环境的现状以及存在的问题, 运用 SWOT 分析法, 有针对性地从课程设置、实训基地建设、班级管理等方面提出了改进计划, 本文认为教育模式要适合企业人才需求是中等职业学校国际商务专业目前函待解决和改善的最主要问题, 只有适应企业人才需求才能保证培养出适销对路的毕业生。通过本文的研究和分析希望能对中国中等职业学校国际商务专业的建设有所贡献。

研究局限

1、专业建设涉及的方面比较多, 如果全方位的展开论述有一定的难度, 本文不能全面地对专业建设展开分析, 仅对被调研专业的内外部环境做了重点分析。

2、在毕业生需求分析当中, 由于资源和精力的限制, 市场调研还不能做到尽善尽美。目前只是一个比较粗略的分析, 某些地方还不够到位, 需要在以后的工作中深入探讨。

3、计划虽然已经初步落实到具体的执行过程中去, 但专业建设是一个大工程; 本文由于研究的时间、范围以及本人的学识有限, 对中等职业学校国际商务专业建设只是做了初步的探讨, 有关结论还有待实践的检验。

参考文献

- [1] Richard Aldrich, David Crook and David Watson: Education and Employment the DFEE and its Place in History, London: University of London, 2000
- [2] Penny Summerfield and Erit J.Evans: Technical Education and The state since 1850, Manchester: University of Manchester, 1990
- [3] Michael Sanderson: The Missing Stratum: Technical School Education in England 1900-1990s, London: The Athlone Press, 1994
- [4] Cotgrove, S.F: Technical Education and Social Change, London: Allen & Unwin, 1958
- [5] Edwards, R: The Secondary Technical School, London: University of London Press, 1960
- [6] Stephen F. Cotgrove: Technical Education in Britain, London: Reference Division Central Office of Information, 1962
- [7] Rene Saran: Policy-making in Secondary Education, Oxford: Oxford Clarendon Press, 1973
- [8] Michael Argles. South Kensington to Robbins: An Account of English Technical and Scientific Education Since 1851, London: Longmans, 1964
- [9] Michael Sanderson: Educational Opportunity and Social Change in England, London: Faber and Faber, 1987
- [10] Leslie Bash and David Coulby: The Education Reform Act: Competition and Control, London: Cassell Educational Limited, 1989
- [11] (美)纳雷希·K·马尔霍特拉. 市场营销研究应用指导(第3版)[M]. 北京: 电子工业出版社, 2002
- [12] (美) 菲利普·科特勒. 营销管理(第10版)[M]. 上海: 上海人民出版社, 2000
- [13] 李业. 营销管理[M]. 广州: 华南理工大学出版社, 2003
- [14] 陈丹. 新加坡工艺教育学院职业教育改革和发展研究[D]浙江师范大学, 2006
- [15] 马国平. 高职电子商务专业课程结构构建探讨 [D]湖南师范大学, 2005
- [16] 聂红. 中专英语合作式教学法探析[D]西南师范大学, 2002
- [17] 李春林. 中国职业技术教育发展战略研究[D]哈尔滨工业大学, 2006
- [18] 赵颖. 五年一贯制中医药高职院校课程设置现状问题及对策研究[D]东北师范大学, 2006
- [19] 杨超男. 高职院校“双师型”教师培养研究[D]西南大学, 2007
- [20] 谷峪. 日本社会转型期的职业技术教育[D]东北师范大学, 2006
- [21] 陈运保. 中国初中物理学生辅助用书的结构与功能研究[D]西南大学, 2007

- [22] 李新功. 欧盟职业培训: 政策与实践[D]复旦大学, 2005
- [23] 贺文瑾. 职教教师教育的反思与建构[D]华东师范大学, 2007
- [24] 姜军. 中国职业技术教育体系建构研究[D]哈尔滨工业大学, 2005
- [25] 胡皓灵. 高职类国际商务专业教学改革的探索与实践[J] 常州工程职业技术学院学报, 2006,(01) : 13-15
- [26] 李继宏. 高职国际商务专业双语教学初探[J] 广西职业技术学院学报, 2008,(02) : 13-15
- [27] 吴晓创,李晓红. 国际贸易专业双语教学改革的思考 [J] 湖南工业职业技术学院学报, 2004,(03) : 113-114
- [28] 杨永. 高职高专国际商务专业实训教学的探索[J] 贵州商业高等专科学校学报, 2009,(01) : 13-15
- [29] 李卢一,郑燕林. 美国新国家教育技术规划及述评[J]中国电化教育, 2002,(04) : 78-103
- [30] 肖尚军. 德国职业继续教育及其启示[J]. 继续教育, 2009, (01) :62-64
- [31] 郭靖. 中德职业教育比较与借鉴[J]. 中国电力教育, 2009, (02) :175-177
- [32] 丁沈淑娴, 朱梁洪. 谈德国建筑业技术工人教育现状[J]. 硅谷, 2009, (04) :137-138
- [33] 王文涛. 高等职业院校职业资格证书制度思考[J]. 湖南科技学院学报, 2009, (01) :95-97
- [34] 姜旭. 基于第三方认证标准下的职业资格证书制度[J]. 中国人力资源开发, 2008, (07) :95-97
- [35] 王雁琳. 英国职业教育和新职业主义[J]外国教育研究, 2000,(02) : 39-44
- [36] 周加仙. 美国职业教育的改革动向[J]外国教育研究, 2000,(02) : 45-48
- [37] 刘雍潜. 美国教育技术现状掠影[J]中国电化教育, 2000,(07) : 10-12
- [38] 彭文民, 王彦林. 美国能力本位职业教育模式评析[J] 职业时空, 2007,(17) : 91
- [39] 寿晓峰. 对职业学校“班级企业化管理”模式的初探[EB/OL] 诸暨教育网
- [40] 吴红光. 江信职院发展战略研究[D]河北工业大学, 2006

附录：毕业生需求调查问卷

“国际商务专业外贸跟单”人才需求问卷调查表

尊敬的企业领导：

您好！

我们是深圳市宝安职业技术学校商贸部调研组。为了解目前我市企业对中职中专“国际商务专业外贸跟单”人才的需求状况，认真分析我市当前所需相关专业的人才结构，为我校商贸部“国际商务专业外贸跟单”人才培养提供可能的决策依据，受学校委托，我们设计了本调查表，肯请贵企业根据本企业的真实情况完成本调查。该调查的信息仅供我校“国际商务专业外贸跟单”人才的需求情况进行研究使用，并为企业保密。感谢您的参与！

深圳市宝安职业技术学校商贸部

1、企业名称：_____

2、贵企业的性质与规模：

- (1) 外资企业 (2) 民营企业 (3) 私有企业
(4) 职工 100 人以下 (5) 职工 100-500 人左右
(6) 职工 500 人左右以上

3、贵企业主要从事下列哪个行业？

- (1) 外贸经营； (2) 外贸生产； (3) 咨询服务；
(4) 其它（请注明_____）

4、贵企业涉及的主要外贸业务有哪些？

- (1) 出口加工 (2) 代理报关报检 (3) 代理进出口
(4) 自营进出口 (5) 国际货运代理 (6) 外贸生产
(7) 其它（请注明_____）

5、贵企业的业务分布如何？

- (1) 国际市场为主； (2) 国内市场为主；
(3) 两者基本均衡

6、贵企业需要的国际商务专业相关从业岗位大约人数：(可多选)

- (1) 外贸跟单； 所需人数： 人； (2) 报检、报关； 所需人数： 人；
(3) 外贸单证； 所需人数： 人； (4) 商务文秘； 所需人数： 人；
(5) 综合人才； 所需人数： 人； (6) 其它_____

7、请您选择中专毕业国际商务人才应具备哪些能力，并请为它们的重要程度打分：

◆非常重要--5分，比较重要--4分，一般--3分，不太重要--2分，根本不重要--1分。

- (1) 外贸跟单业务能力； 5 4 3 2 1
(2) excel,word 等基本软件的熟练使用能力； 5 4 3 2 1
(3) 进出口业务能力； 5 4 3 2 1
(4) 报关业务能力； 5 4 3 2 1
(5) 外贸单证业务能力； 5 4 3 2 1
(6) 刻苦认真，待人接物等基本素质； 5 4 3 2 1
(7) 涉外商务谈判能力； 5 4 3 2 1
(8) 电子商务动作能力； 5 4 3 2 1
(9) 市场营销能力、经营管理能力 5 4 3 2 1
(10) 其他_____

8、贵企业需要“外贸跟单”方面的中专毕业生吗？

- (1) 需要； (2) 不需要；

9、如有一名刚从国际商务专业外贸跟单方向毕业的中职学生到贵企业工作，会被安排到下列哪个具体工作岗位：（ ）（可以多选）

- (1) 跟单员；(2) 制单员；(3) 报关助理；(4) 报检助理；(5) 商务文秘；
(6) 基层生产线 (7) 其它（请注明_____）

10、贵企业解决国际商务中初级人才需求的方法（可多选）

(1) 依托社会的人才市场招聘； (2) 依托中介机构所提供的解决方案来解决需求；

(3) 自己在工作中培养； (4) 接受国际商务专业外贸跟单毕业生；

11、从企业发展的实际需求来看，贵企业当前更需要的专业人才是：

(1) 中专技校生 (2) 高职高专生 (3) 大学本科生

12 贵企业是否雇用过 2002 年以后毕业的国际商务专业的中专生？ 请评价一下他们上岗前的能力？

(1) 雇用过，现在还在公司； (2) 雇用过，已离职；

(3) 没雇用过；

(4) 请评价 _____

13、作为企业领导，您是否愿意接受学生的各项实习？

(1) 愿意接受 (2) 不太愿意接受

(3) 希望和学校有一定的合作方式后才能接受

14、对于“国际商务专业”方面的人才的培养您有何建议？