

中华人民共和国国家标准

GB/T 19549—2004

纺织机械与附件 纺部机械 左右侧定义

Textile machinery and accessories—
Spinning machinery—Definition of left and right sides

[ISO 92:1976, Textile machinery and accessories—
Spinning machinery—Definition of side (left or right), MOD]

2004-06-11 发布

2005-01-01 实施

中华人民共和国国家质量监督检验检疫总局
中国国家标准化管理委员会 发布

前 言

本标准修改采用 ISO 92:1976《纺织机械与附件——纺部机械——(左或右)侧的定义》(英文版)。

本标准根据 ISO 92:1976 重新起草。

本标准与 ISO 92:1976 的主要差异为:

——将 ISO 92:1976 的定义内容按我国标准的表述起草并归纳为一章——“2 定义”,ISO 标准中的第 2、3、4 章相应改为“2.1、2.2、2.3”条;

——在图 1~图 6 中增加了“观察者位置”的标记,使左右侧的规定更为直观。

为便于使用,本标准还做了下列编辑性修改:

- a) “适用范围”一词改为“范围”;
- b) “本国际标准”一词改为“本标准”;
- c) 删除 ISO 92:1976 的前言;
- d) 增加标准中图的编号和标题,并在文中提及。

因技术性差异及编辑性修改较少,且与 ISO 92:1976 无实质的技术性差异,故在标准正文中不做记号标识。

本标准由中国纺织工业协会提出。

本标准由全国纺织机械与附件标准化技术委员会(CSBTS/TC 215)归口。

本标准由中纺机电研究所负责起草。

本标准主要起草人:王静怡。

自本标准实施之日起,原纺织行业标准 FZ/T 90050—1993《纺部机械左右侧定义》废止。

纺织机械与附件

纺部机械 左右侧定义

1 范围

本标准规定了纺部机械的左右侧定义。

2 左右侧定义

2.1 在制品流向单一的纺部机械

观察者面对在制品的流向,观察者的左手侧为机器的左侧,右手侧为机器的右侧。

例如:清花机、梳棉机、并条机和粗纱机等(见图 1、图 2)。

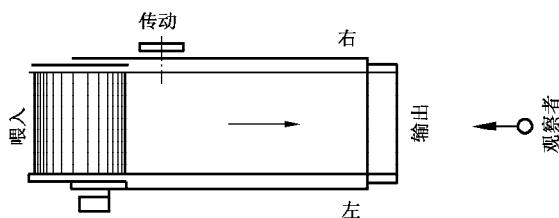


图 1

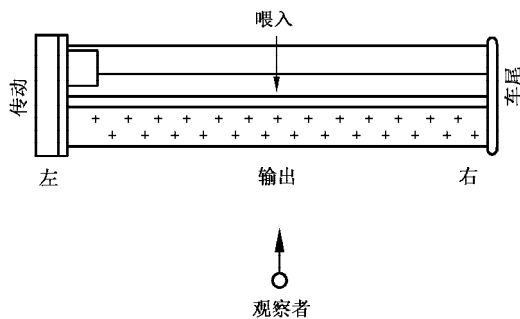


图 2

2.2 在制品流向变化的纺部机械

观察者面对主要加工工序的在制品流向,观察者的左手侧为机器的左侧,右手侧为机器的右侧。

例如:精梳机、并卷机等(见图 3)。

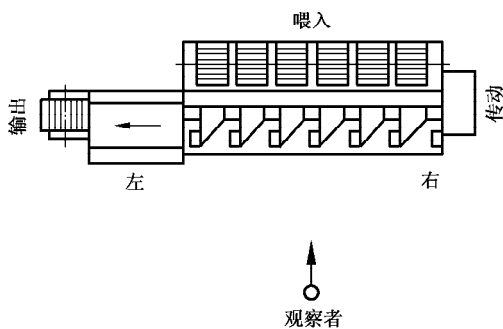


图 3