



Y1906795

The Analysis of the Impact of International Trade on China's Labor Markets

By

YANG Tuo

B.E.(Harbin Institute of Technology) 2008

A thesis submitted in partial satisfaction of the

Requirements for the degree of

Master of Economics

in

International Trade

in the

Graduate School

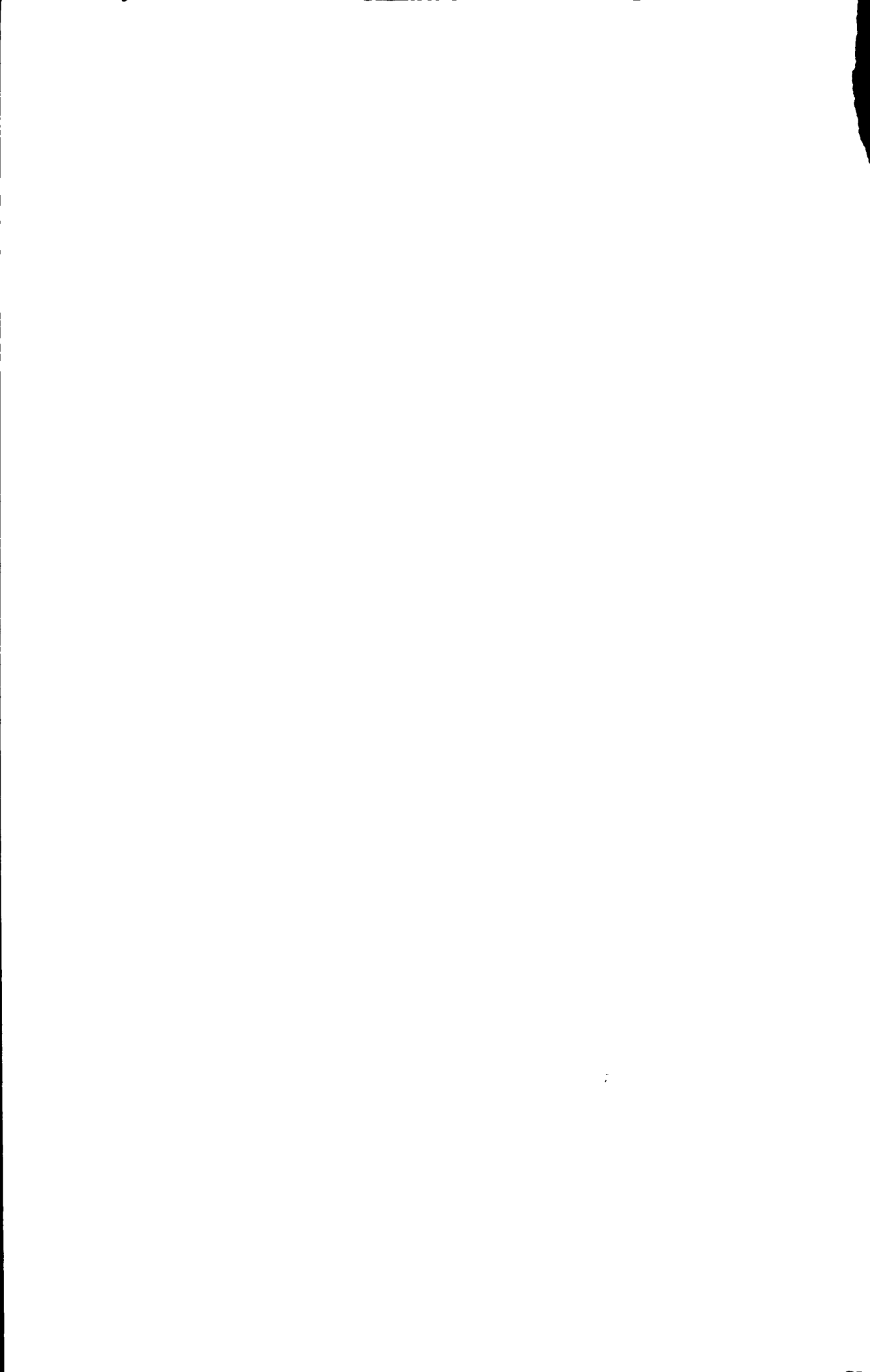
of

Hunan University

Supervisor

Professor XU Helian

September, 2010



湖南大学

学位论文原创性声明

本人郑重声明：所呈交的论文是本人在导师的指导下独立进行研究所取得的研究成果。除了文中特别加以标注引用的内容外，本论文不包含任何其他个人或集体已经发表或撰写的成果作品。对本文的研究做出重要贡献的个人和集体，均已在文中以明确方式标明。本人完全意识到本声明的法律后果由本人承担。

作者签名：杨招

日期：2010年 11 月 30 日

学位论文授权使用授权书

本学位论文作者完全了解学校有关保留、使用学位论文的规定，同意学校保留并向国家有关部门或机构送交论文的复印件和电子版，允许论文被查阅和借阅。本人授权湖南大学可以将本学位论文的全部或部分内容编入有关数据库进行检索，可以采用影印、缩印或扫描等复制手段保存和汇编本学位论文。

本学位论文属于

1、保密 ，在 _____ 年解密后适用本授权书。

2、不保密 。

(请在以上相应方框内打“√”)

作者签名：杨招

日期：2010年 11 月 30 日

导师签名：许子连

日期：2010年 11 月 30 日

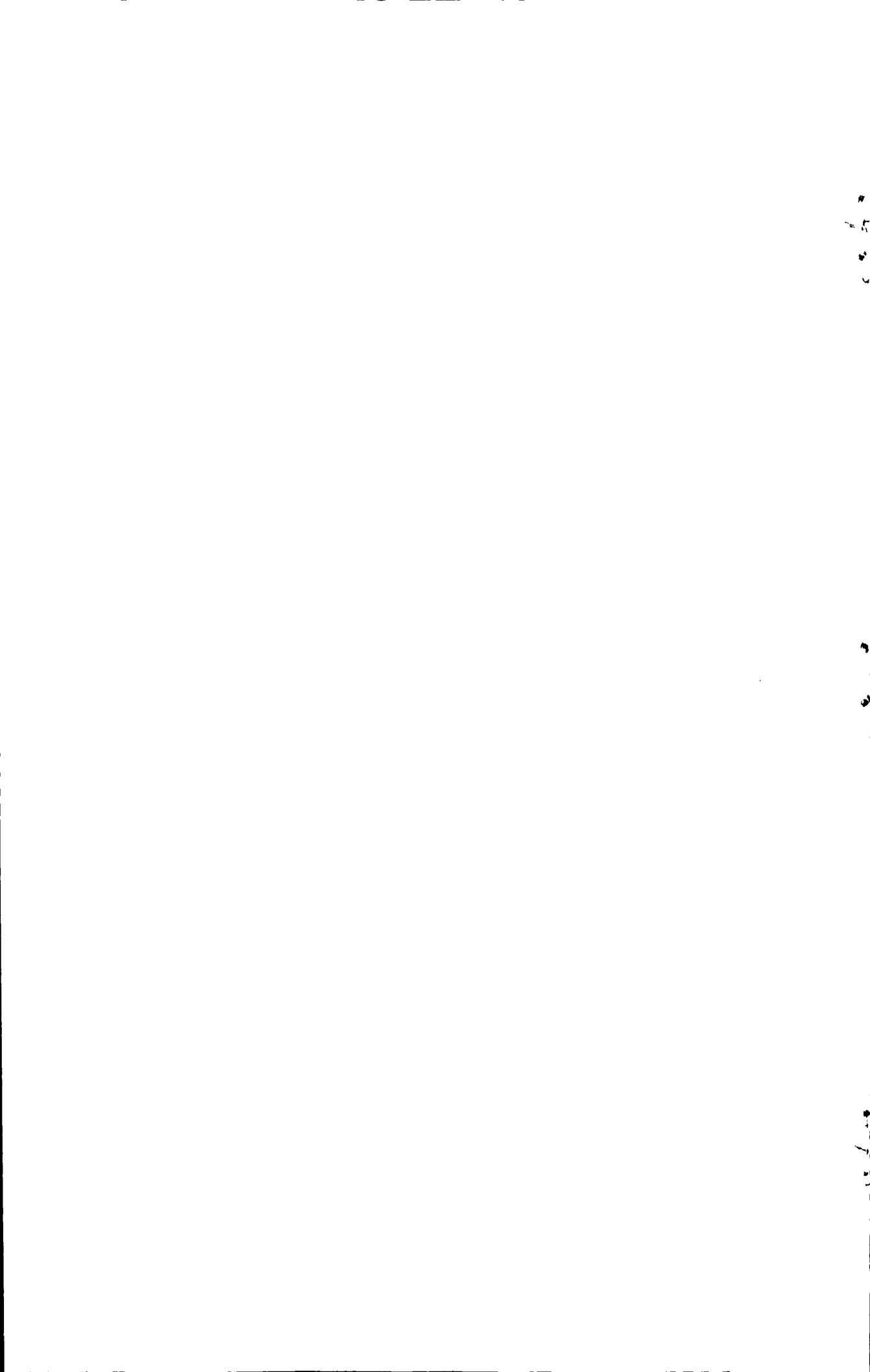


摘要

改革开放三十多年来,我国的对外贸易规模迅速扩大,外贸依存度逐年上升,带动我国国民收入同步增长。但是伴随着国际贸易的规模的扩大,我国的劳动收入份额(劳动者报酬占GDP的比重)却在逐年下降,远低于发达国家劳动收入在国民收入中所占比重。依据国际惯例,体现国民收入初次分配公平性的主要指标是公平的分配率,即劳动报酬、资本报酬、政府税收在国民收入中所占据的合理比例。劳动收入份额的严重下降不仅与我国积极融入世界市场的现状不符,也与我国经济逐年稳步增长状况极不相符,更不符合和谐社会的要求,不利于我国以后经济的发展。研究国际贸易对我国劳动收入份额影响具有极大的现实意义。

本文在对国内外相关研究进行综述的基础上,界定劳动收入份额,就其计算方法进行了说明和选择,统计分析了我劳动收入份额现状,发现全国数据显示随着国际贸易的规模的扩大,我国劳动收入份额逐年下降;地区数据显示外贸规模较小的中西部劳动收入份额是高于外贸规模较大的东部;但是中西部劳动收入份额的呈现出更快的下降速度;然后本文结合斯图尔特萨缪尔森定理和后人对其定理的补充修订的结论以及讨价还价模型分析国际贸易对劳动收入份额的影响,总结了国际贸易对劳动收入份额的传导机制。在理论分析前提下,利用1995-2007年全国29个省(市、自治区)的面板数据,以进出口贡献率为衡量贸易规模的指标,同时考虑技术进步、资本深化、就业率等作为控制变量,就国际贸易对劳动收入份额的影响实证分析,发现出口和进口均不利于我国劳动收入份额的提高,资本深化和技术进步同样降低了我国的劳动收入份额,财政支出促进了我国劳动收入份额的提高;为了进一步突出贸易影响收入份额的地区差异,将全国总样本划分为高水平发展组(东部省份)和低水平发展组(中西部省份)发现国际贸易对我国劳动份额的影响有明显的地区差别,出口提高了我国东部发达地区的劳动收入份额,却降低了中西部低水平地区的劳动收入份额;进口对我国劳动收入份额提高到负向作用;资本产出比(资本深化)改善了经济发展水平较高地区的劳动收入份额,恶化了经济欠发达地区的劳动收入份额;技术进步不利于我国劳动收入份额的提高;财政支出有利于劳动收入份额的提高,它在中西部起到的作用更大,最后根据实证结果给出政策建议。

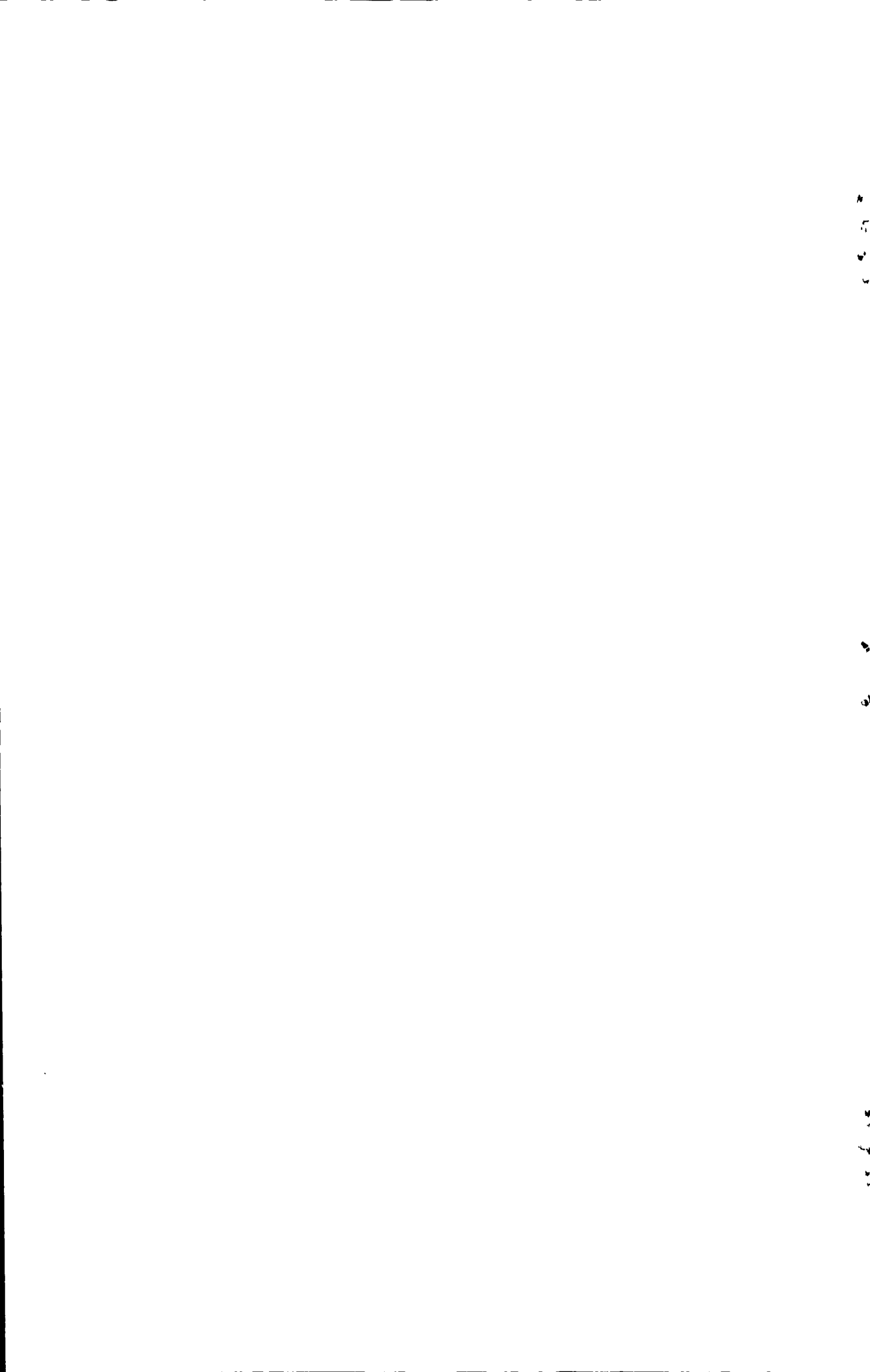
关键词: 国际贸易; 劳动收入份额; 出口; 进口



Abstract

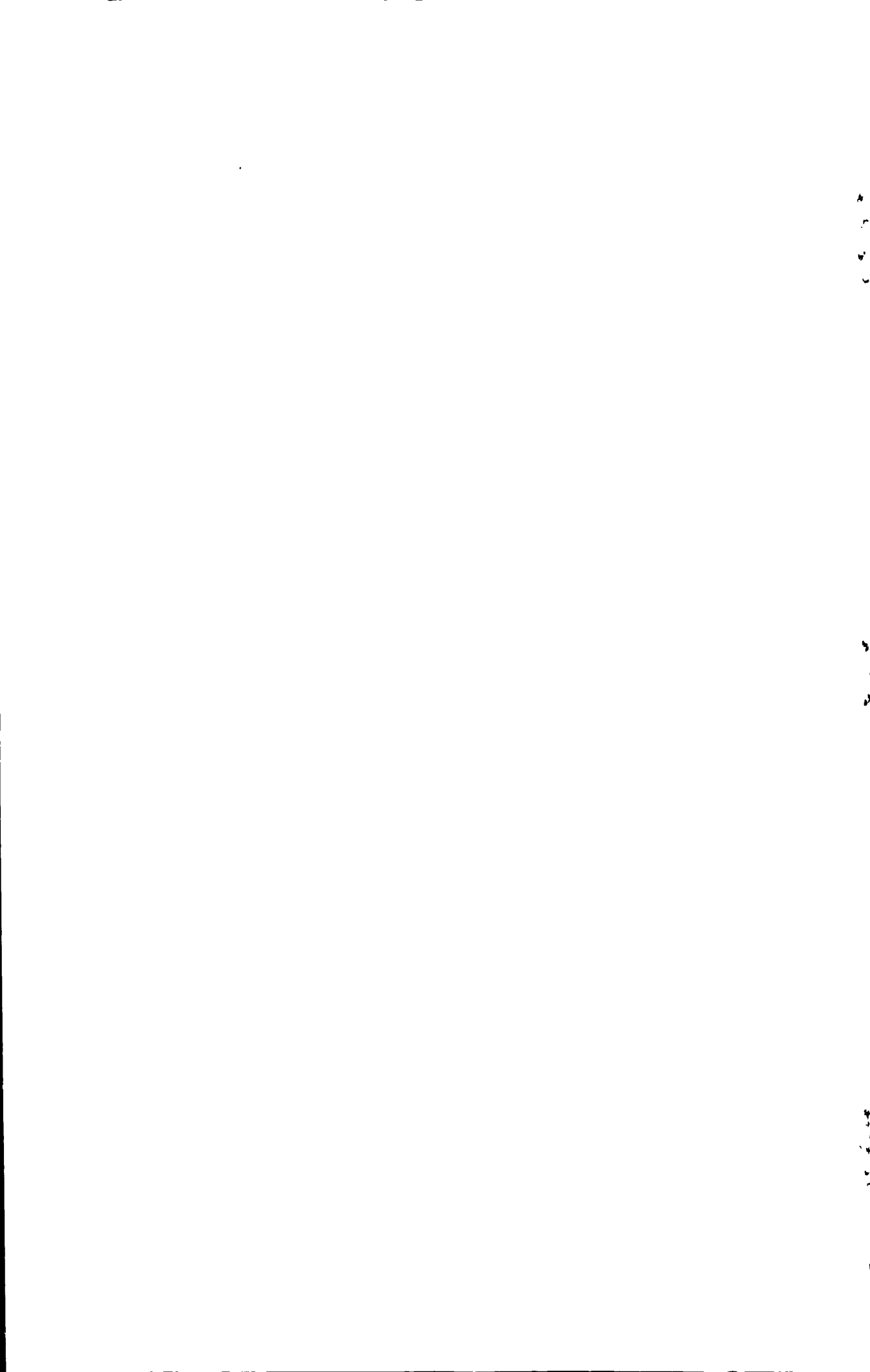
After thirty years of reform and opening up, China's foreign trade has expanded rapidly and dependence on foreign trade increases year by year, driven national income grew synchronously. But with the expansion of international trade, China's labor shares (employee compensation-GDP ratio) has decreased year by year, much lower than the labor shares in developed countries. According to international practice, the main indicators of the fairness which reflecting the initial distribution of national income is fair distribution rate, that means labor compensation, return of capital, government revenue occupied a reasonable proportion in national income. Serious decline in China's labor shares not match with the status that China's active integration into the world market and Chinese economy's steadily growth, also not conducive to China's future economic development. Study of the impact of international trade on China's labor shares has great practical significance.

This paper reviews the domestic and overseas relevant research, based on the definition of labor shares to explain and select the calculation methods, statistical analyzing the status of China's labor shares. National data shows that with the expansion of the scale of international trade, China's labor shares decreased year by year; Regional data shows that the central and western region whose foreign trade scale are smaller, labor shares in these region are higher than the east place whose trade scale is larger; but the Midwest showed a faster rate of decline. Then this paper integrates Stewart Samuelson theorem, the descendants and the supplementary amendments of their theorems, and bargaining model of the influence of international trade on labor shares, summarizes the transmission mechanisms of the international trade influence labor shares. Under the premise of the theoretical analysis, this paper uses the panel data of 29 provinces (autonomous regions) from 1995 to 2007, taking the contribution rate of import and export as trade volume indicators, then using technological progress, capital deepening, the employment rate as control variables, empirical analyzes the impact of foreign trade on labor shares. The result shows exports and imports are not conducive to China's labor shares' improving, capital deepening and technological progress reducing the labor shares, fiscal expenditure promotes the increase of the labor shares. To highlight the regional differences on trade foreign trade's impact on labor shares, the sample is divided into high-level



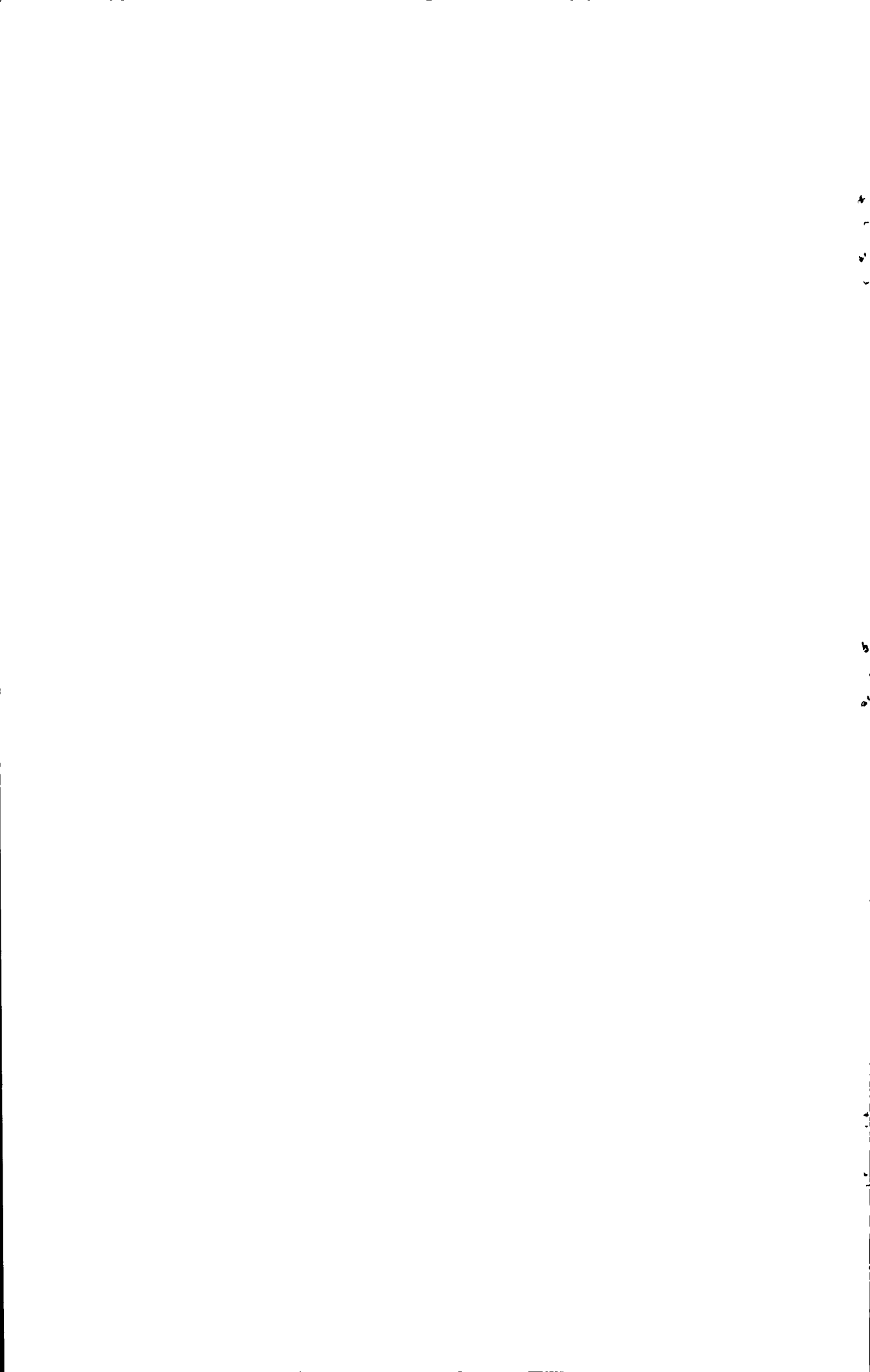
development group (Eastern Province) and the low development group (central and western provinces). Result shows that the impact of international trade on labor shares has significant regional differences. Exports improved the eastern region's labor share, but reduced the labor shares in central and western regions; import has negative effect on labor shares in China; capital-output ratio (capital deepening) improves labor shares in high-level development region, but deteriorates labor shares in low development region; technological progress is not conducive to China's labor share's improving; Expenditure increased labor shares, which play a greater role in the Midwest. Finally, policy recommendations are given based on the empirical results.

Key Words: International trade; Labor shares; Export; Import

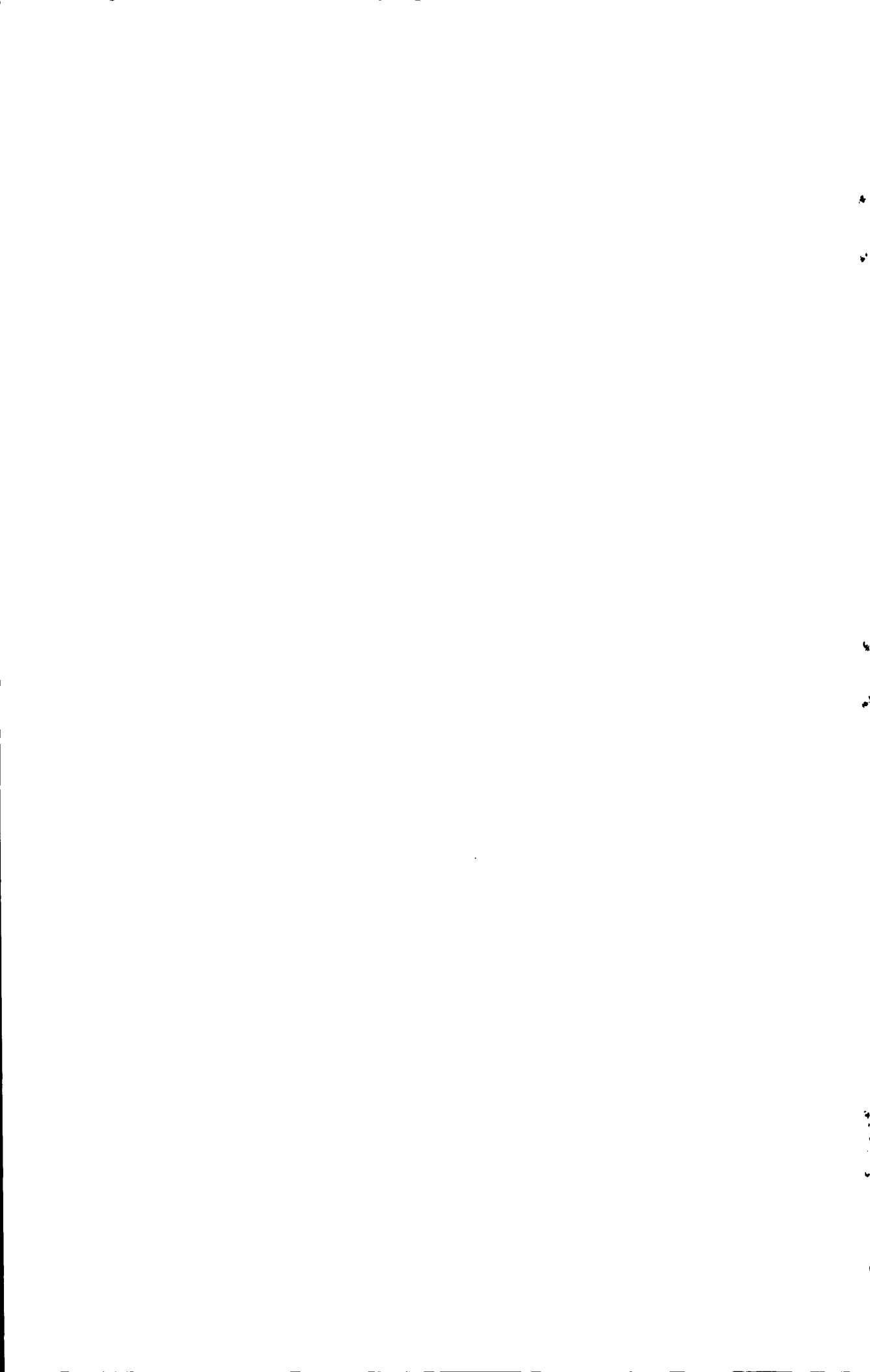


目 录

学位论文原创性声明和学位论文授权使用授权书	I
摘 要	II
Abstract	III
插图索引	VII
附表索引	VIII
第 1 章 绪 论	1
1.1 选题背景及意义	1
1.1.1 选题背景	1
1.1.2 选题意义	1
1.2 文献综述	2
1.2.1 国外文献综述	2
1.2.2 国内文献综述	6
1.3 国内外研究评价	7
1.4 本文的研究思路与创新之处	7
1.4.1 本文的研究内容	7
1.4.2 本文的创新点	8
第 2 章 劳动收入份额的现状分析	9
2.1 我国劳动收入份额总体呈现下降趋势	9
2.2 劳动收入份额存在地区差异	10
2.3 劳动收入份额变化趋势的地区差异	11
第 3 章 国际贸易对劳动收入份额影响的理论分析	12
3.1 国际贸易影响劳动收入份额的理论分析	12
3.1.1 基于斯托尔帕—萨缪尔森定理 (SS 定理) 的分析	12
3.1.2 基于 Harrison 的讨价还价模型的分析	13
3.2 国际贸易影响劳动收入份额的传导机制	15
3.2.1 国际贸易通过价格变动影响劳动收入份额	15
3.2.2 国际贸易通过就业影响劳动收入份额	16
3.2.3 国际贸易通过竞争机制影响劳动收入份额	18
3.2.4 国际贸易通过技术进步影响劳动收入份额	18
第 4 章 国际贸易对我国劳动收入份额影响的实证分析	21
4.2 模型设定和变量选取	21

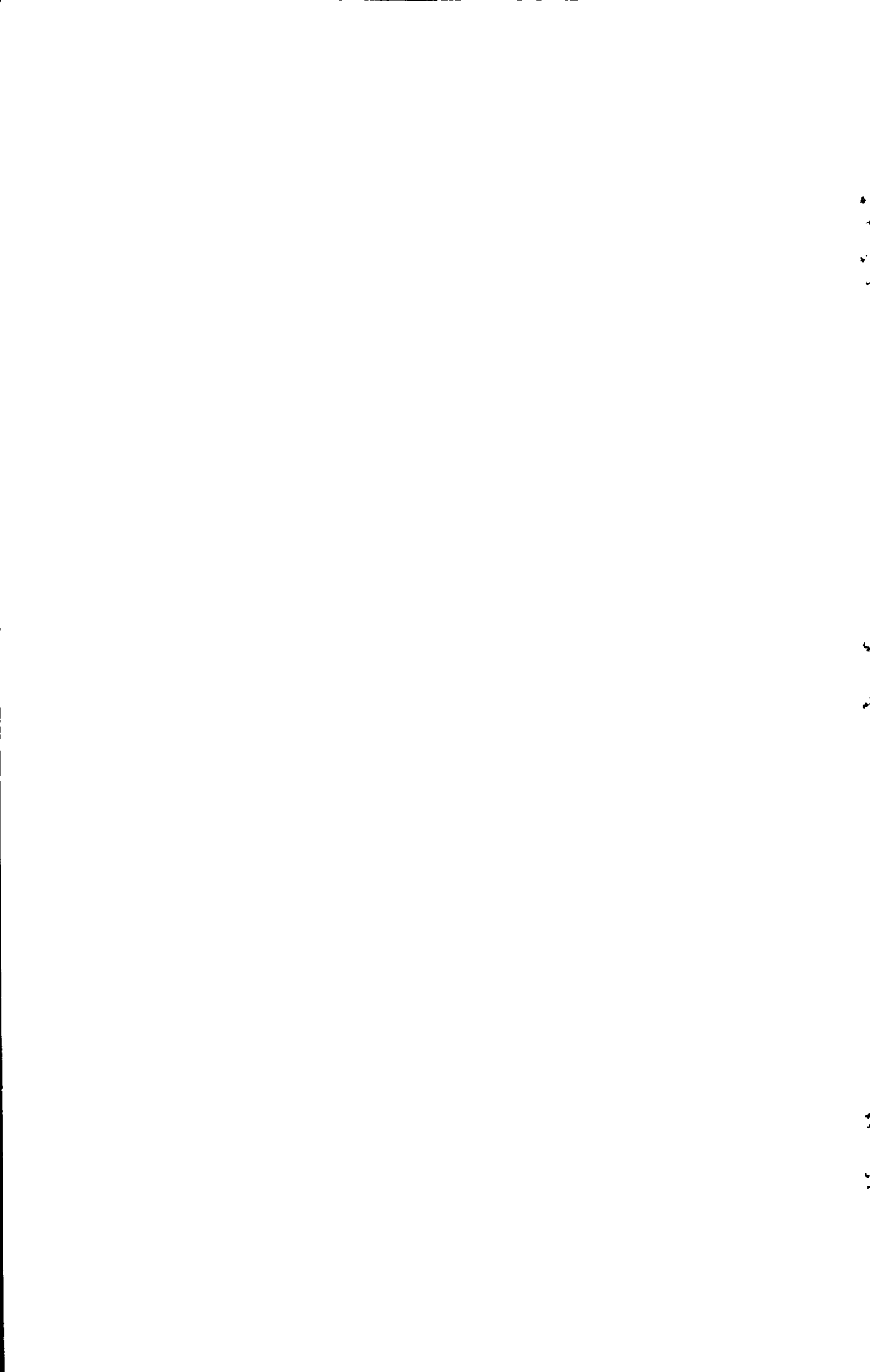


4.1.1 计量模型的设定	21
4.1.2 变量选取	21
4.2 全国样本的回归结果及分析	23
4.3 分地区样本回归结果及分析	28
结论及政策建议	30
参考文献	34
致 谢	38



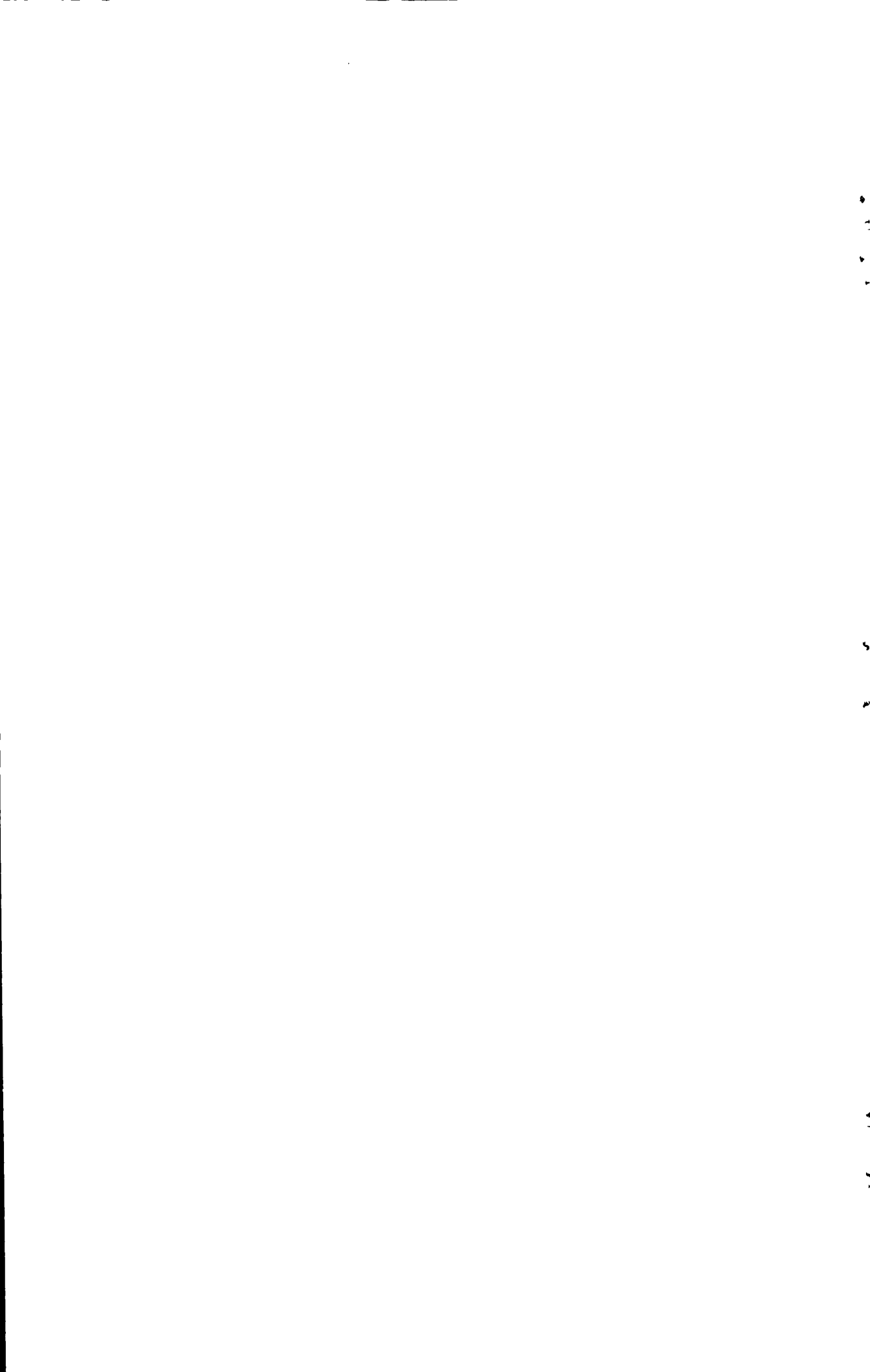
插图索引

图 2.1 国民生产总值构成趋势图	10
图 2.2 07 年我国各省份劳动收入份额	11
图 3.1 价格影响要素收入份额图	16
图 3.2 就业影响劳动收入份额	18
图 3.3 技术进步对收入分配产生影响	19



附表索引

表 2.1	东中西各省年均变化率	11
表 4.1	变量说明和数据来源	23
表 4.2	不同方法和模型设置对式(4.1)的 OLS 回归结果.....	25
表 4.3	加入不同控制变量对式(4.2)的 OLS 回归结果	25
表 4.4	分地区样本对式 (4.2) 的 OLS 回归结果	28



第1章 绪论

1.1 选题背景及意义

1.1.1 选题背景

改革开放,尤其是上世纪90年代以来,我国对外贸易规模取得了迅速增长,2007年,我国外贸总额已增加为21738亿美元,为世界第三,出口为世界第二,进出口占全球比重近8%。截至2008年,我国外贸依存度增至59.84%,出口额以1.43万亿美元列第二,进口额以1.13万亿美元列第三,进出口总额为世界的7.7%。外贸对经济增长贡献率达20%,并与消费、投资一起成为拉动经济增长的三驾马车,外贸使得我国的经济实力取得了长足的进步。2007年,我国名义GDP达到3.3万亿美元,仅居于美国、日本和德国之后。但与之相随的是我国劳动收入份额的急剧下降,1999—2007年间,我国的劳动收入份额由54.9%下降到了41.4%,下降比例达13.85%,全国29个省(市、自治区)都有不同程度的下降。我国的劳动收入份额远低于西方发达国家,它们的劳动收入在国民收入中所占比重一般在55%以上,而我国的则不到42%,并且呈现逐年下降的趋势;而我国资本回报比重却节节上扬,1978年至2005年的27年间,资本报酬占GDP的比重在上升了20个百分点。

依据国际惯例,体现国民收入初次分配公平性的主要指标是公平的分配率,即劳动报酬、资本报酬、政府税收在国民收入中所占据的合理比例。其中,最关键的指标是劳动报酬占国民收入的比重。劳动报酬占GDP的比重越高,国民收入的初次分配越是公平。劳动分配比重的严重下降与我国外贸扩大,经济逐年稳步增长状况极不相符,也不符合和谐社会的要求,这种状况也已经引起国内相关专家和政府的重视。2009年8月25日,国家发改委主任张平向全国人大常委会报告近年来转变发展方式、调整经济结构的进展情况时强调“中国将深化收入分配改革,逐步提高居民收入在国民收入分配中的比重,提高劳动者报酬在初次分配中的比重”。今年9月13日温总理在达沃斯论坛上致辞:加快收入分配改革,指出“努力提高居民收入在国民收入中的比重和劳动报酬在初次分配中的比重”。

1.1.2 选题意义

我国劳动收入份额逐年下降的状况,第一,与发达国家劳动收入份额水平差距极大,仅高于拉美地区一些收入分配严重不均的国家。第二,这与我国积极参与国际分工的背景相悖。根据国际贸易理论,作为劳动密集型产品出口商具备比较优势的国家,对外出口的扩张会使得劳动要素所有者的收入增加,相应的劳动

要素所有者在国民收入中的比重也会增加。第三, 与我国构建和谐社会的要求相背。

国民收入经过初次分配形成劳动者报酬、资本所得和政府对生产环节征收税赋三大部分, 三者之间比例关系将直接决定一国经济未来发展模式^[1]。劳动所得下降, 资本所得上升, 将会加大社会收入差距, 因为资本收入引起收入差距要比劳动收入大得多。从消费角度看, 劳动所得用于消费边际倾向要远远高于资本所得, 劳动所得下降将制约最终消费的提高。而资本所得大部分为投资者所拥有, 他们的投资倾向明显超过劳动者, 劳动报酬在国民收入初次分配较低往往意味着该国投资比重较高。高投入、高消耗、高排放、高污染、低效率的粗放型增长方式之所以能在我国长期存在并且维持, 重要原因之一就是劳动所得太低, 企业即使粗放经营也能获得较高的利润。劳动收入份额逐步稳定上升, 不仅有助于缩小收入差距, 还有利于提高消费比重。消费比重的提高能降低投资率, 提高投资效率, 这些都将有助于我国经济增长方式转换。最近, 我国领导人及专家学者在很多场合及文件中都强调提高劳动报酬在初次分配中的比重来扩大内需实现经济可持续。本文力图找出外商直接投资、国际贸易与我国劳动分配比例之间的关系, 从理论和实证上解释这一现象产生的原因, 以及如何通过对外开放政策和国内相关政策的调整提高劳动收入份额。

1.2 文献综述

1.2.1 国外文献综述

古典经济学家将收入分配作为其经济理论核心研究部分, 而新古典经济学家继承了古典经济学家从生产要素角度研究分配规律的传统, 发展了生产要素分配理论。在国民收入初次分配中劳动份额的问题上, 不同的经济学流派有不同的理论性解释。

古典学派以亚当·斯密为代表。他根据人们占有生产条件和取得收入的形式, 把国民划分为三个阶级: 工人阶级、资本家阶级和地主阶级, 同这三个阶级相适应, 斯密区分了三种收入, 即工资、利润和地租。斯密在劳动价值论的基础上论述了收入的来源, 在一定程度上揭示了生产关系的本质, 但他的价值论是二重的, 造成他的收入分配理论也是二重的。李嘉图分配理论的核心实际上是剩余价值产生及其分割问题, 其分配理论主要由工资理论, 利润理论和地租理论构成。与斯密相比, 他对三大基本阶级的收入更注重考察各种收入的决定因素及其数量比例关系如何确定^[2]。经典的马克思主义政治经济学的分析强调工资是劳动力价值的转化形式, 利润是剩余价值的转化形式。按照马克思主义经济学的理论, 国民收入在劳动者和资本之间分配时所依据的规律是: 劳动者根据生产和再生产劳动力

的成本得到工资，剩余部分则成为利润被资本所得^[3]。在这里，马克思在很大程度上继承了早期古典经济学的“生存工资”理论。

上个世纪 40 年代之后兴起的新古典综合学派的研究比较强调宏观经济指标的微观基础，新古典主义的收入分配理论主要是研究在完全竞争的条件下，如何依据生产要素对生产的边际贡献来在生产要素之间进行收入分配。它的代表人物主要有美国经济学家克拉克和英国经济学家马歇尔，前者以边际生产力为核心研究收入分配，而后者以均衡价格理论为核心研究收入分配。克拉克指出，每个生产要素在参加生产过程中都有其独特的贡献。也都有相应的报酬。这就是分配的自然规律。克拉克把土地报酬递减律扩展应用到土地以外的各个生产要素。提出了一个一般的生产力递减律。他把边际分析方法加进了生产力递减率，形成了边际生产力分配论，认为在自由竞争的静态条件下，三种生产要素在分配中的收入正好等于它们各自的边际生产力^[4]。马歇尔提出均衡价格理论，用供给和需求说明价格的决定关系。他重新定义了边际生产力为边际净产出，并建立了以均衡价格理论为核心的收入分配理论。而 Marshall 的收入分配理论是短期内的概念，把利润看作是使用投入品进行生产获得的“准地租”，规避了对资本的衡量。在 Marshall 的模型中，价格由边际最初成本(marginal prime cost) 决定，利润是平均成本和边际成本的差值，而就整体经济而言最初成本是人力成本(就整体经济而言原材料成本是抵消的)，因此资本和劳动力之间的分配依赖于劳动力的回报率。总体来说，从微观行为上看，一个企业劳动所得占产出的比重应该与该企业生产技术中劳动的弹性基本相同。这一理论的基础是企业利润极大化的假设，从这一简单理论可推知，在整体国民经济中，劳动者所得占国民收入的比重取决于该经济的产业结构，初次分配中的劳动份额会随经济结构而变^[5]。

卡尔多认为对一个经济体而言，劳动收入份额在长期内是保持不变的，他将其视为稳态经济增长六个“典型事实”之一。因此，在相当长时间内有关劳动收入份额变动研究几乎处于空白阶段。20 世纪 80 年代前后，西方发达国家劳动收入份额出现了明显变动，实务界和学术界才开始对此给予关注。国外学者对劳动收入在国民收入中份额的研究主要集中在发达国家的研 究，对发展中国家关注较少。国外已有文献对劳动报酬份额变动理论研究分为以下两部分。

1. 封闭条件下，基于新古典经济学分析框架或其修正模式，讨论资本产出比及技术进步对劳动收入份额的影响

学者们最初是基于新古典经济学分析框架，从要素替代弹性角度考察劳动收入份额和资本产出比(资本深化)之间关系。Diwan(2000)的研究发现，资本产出比对劳动收入份额的影响在富裕国家和贫穷国家存在着截然不同的两种状况。他对 1975 年-1995 年 135 个国家数据实证发现，在富裕国家，资本产出比对劳动收入份额影响显著为负，即资本深化有利于劳动收入份额提高。她认为这可能与资

本存量越高,劳动力讨价还价能力越高有关。而在贫穷国家,这一结论刚好相反,贫穷国家资本存量较小,在实现工业化过程中,往往会压低劳动报酬去获得更多经济剩余,吸引更多资本流入去完成初始的资本积累^[6]。Bruno 和 Paul(2008)运用 1980 年~2000 年 94 个发展中国家数据实证发现资本产出比对劳动收入份额影响为正,但不显著。Bentolina 和 Saint-Paul(2003)对 1972~1993 年 OECD 国家的研究发现,资本产出比对劳动收入份额的影响显著为负,替代弹性经过计算等于 1.06,意味着劳动和资本之间是替代关系^[7]。Harrison(2002)对 1960-1997 年世界 100 多个国家的劳动收入份额进行了研究,发现劳动与资本比例越高,劳动收入份额越小,并认为这一结果与资本不能很容易地用劳动来代替有关,随着劳动力的增加,资本回报相对上升,劳动收入份额下降^[8]。Poterba(1997)对美国的研究也得到相似的结论。

随着人们研究的深入,人们通过对新古典经济学假设进行修正,将技术进步纳入模型,考虑到资本产出比和技术进步共同影响劳动收入份额。Blanchard(1997)认为资本增强型技术进步是欧洲大陆劳动收入份额下降的原因。他估算了在这些国家,劳动与资本之间的替代弹性接近于 1(近似于 CD 函数)。根据卡尔多特征事实的描述劳动收入占 GDP 的比重应该是一个常数,但事实却并非如此。对此 Blanchard 给出了他的解释,他认为资本增强型(capital-augmenting)技术进步是欧洲大陆劳动收入份额下降的一个原因^[9]。Acemoglu(2000)认为均衡路径上的技术进步总是劳动增强型的,这样劳动收入是稳定的。但若是转型路径上的技术进步,将是资本增强型的,他将使要素收入份额产生变化^[10]。Bentolila 和 Saint-Paul(2003)运用全要素生产率(TFP)衡量技术进步,他对 OECD 国家 1972-1993 年的实证研究表明,在 OECD 国家内,技术进步对劳动收入份额产生了显著为负的影响。他的解释是将这些国家的技术进步归结为资本增强型技术进步。在这些国家技术进步更多的是运用在用资本替代劳动力上,是一种劳动节约型技术进步^[11]。Guscina(2006)对 18 个工业化国家 1960~2000 年的数据进行分析,得到的结论比较相似,但她是用单位劳动时间的 GDP 或单位员工的 GDP 来衡量技术进步的。他们的结论均暗示资本和劳动之间存在替代关系;它们的不同在于,后者没有在方程中控制资本产出比^[12]。Jaumotte 和 Tytell(2007)采用占总资本中信息技术设备资本的比重来表征技术进步变量,他在对 1982-2002 年间 18 个 OECD 国家的数据实证研究后发现,技术进步与劳动收入份额之间存在着非线性关系,技术进步是劳动收入份额下降的主要原因^[13]。

2. 开放条件下,探讨全球化对劳动收入份额的影响。

Harrison(2002)明确指出,发达国家劳动收入份额的变化与全球化进程密切相关在金融一体化时代,资本的流动更加频繁,它的“谈判地位”得到强化,劳动的弱势地位日益明显,并导致劳动收入份额的下降。对于发展中国家劳动收入份额

不断下降的原因是要素禀赋、政府支出和对外开放（包括对外贸易、汇率、资本流动、资本管制等）发生了变化，不断增加的贸易开放度和汇率危机降低了劳动收入份额^[14]。Diwan（1999）探讨了劳动收入份额和金融危机之间的关系，发现一国发生金融危机之后，劳动收入份额大多降低，这表明金融危机的社会损失更多地由劳动者承担了。在经济周期和劳动收入份额的关系的研究。Giammarioli（2002）研究了欧洲和美国 20 世纪 60—90 年代的劳动收入份额，发现了欧洲各国劳动收入份额的反周期特征^[15]。Petri Bockerman&Maki Maliranta(2009)的对芬兰四个区域 12 个企业数据的研究表明，生产率的提高通过对微观结构的调整作用于劳动收入份额，导致其下降，而国际贸易正是这些改变的潜在原因^[20]。

Mezzetti and Dinopoulous(1991)认为国际贸易使得国内进口货物的价格下降国内进口竞争部门单位劳动边际价值下降，因此降低了劳动在谈判中应该获得的额外收入^[16]。Harrison（2002）跨国数据研究证明贸易依存度的提高不利于劳动份额的改善^[8]。Guscina（2006）对 18 个工业化国家 1960-2000 年面板的数据研究表明，贸易开放度的提高对恶化了这些国家的劳动收入份额^[12]。Rodrik(1997)指出了国际贸易削弱了劳动者讨价还价的能力，使得劳动收入在 GDP 中的比重即劳动收入份额下降^[17]。Danial Ortegayand Francisco Rodriguez(2001)指出一国的国际贸易开放度以及资本收入在国民收入中的比重呈正相关关系，强调了对外贸易削弱劳动者讨价还价的能力；特别是对于那些工会制度比较健全的国家，国际贸易对其影响更加严重，国际贸易增加使得工资与劳动力市场的雇佣状况都产生了相应的调整，改变了劳动者与雇佣者之间的关系，使得劳动收入份额下降，资本收入份额提高^[18]。Claudio和Elias（1991）强调进口贸易降低了劳动者在谈判中应获得的额外收入。Bruno Decreuseand Poal Marrk(2007)研究 FDI 发展中国家劳动收入份额下降的关系，认为 FDI 对发展中国家的劳动收入份额有两个相反的作用，一个是负的技术租借（Technological Rent）效应，外国公司由于技术进步、在发展中国家的劳动力市场上具有“买方垄断权力”，伴随着外资企业比重，出现了劳动收入份额下降趋势；另一个是正的工资竞争(Wage Competition)效应，外资企业相互竞争提高劳动者工资水平。两者共同作用使得 FDI 在 GDP 中的比重与劳动收入份额比例呈现倒 U 字型关系^[19]。Sachs(1998)认为贸易和 FDI 为资本带来的好处远大于为劳动带来的利益。Bockerman和Maliranta(2009)则认为全球化是通过提高资本在全球范围内的流动性，从而增强了资本讨价还价的能力，弱化劳动者谈判中的地位，导致劳动收入份额下降^[20]。Slaughter（2007）依据赫克歇尔-俄林定理，认为全球化背景下，资本丰裕国家会专门生产资本密集型产品。因此对于这些资本丰裕国家而言，全球化将会提高国内的资本所得，降低国内的劳动收入份额。资本账户开放条件下，金融危机会对劳动者收入产生重大负面影响^[21]。Guscina（2006）的研究也显示全球化对 18 个工业化国家劳动收入份额的影响是显著为负的。他认为这

个需要结合新古典贸易理论和“讨价还价”模型进行解释^[22]。Askenazy (2005)的研究认为,发展中国家廉价商品的竞争压力,促使发达国家的熟练劳动力和非熟练劳动力分别向R&D 密集的行业和服务业转移。在与发展中国家的贸易中,只要在R&D 密集的行业里,劳动力的边际收益递减,发达国家的服务业规模足够大,服务品是不可贸易的,发达国家的劳动收入份额就可能不降反升^[23]。

1.2.2 国内文献综述

国内针对收入分配的文献很多,但是大多数学者的研究是集中在以个人和家庭为单位的收入分配(收入差距)开展研究的,关于国民收入中初次分配形成资本和劳动要素份额变动研究尚不多见,其中又以资本收入份额为研究对象的居多。而且国内学者对于我国劳动收入份额的研究主要是针对封闭条件下从国内因素分析劳动收入份额下降的原因,近三年才有关于对外贸易或是跨国投资对于我国劳动收入份额文献。

白重恩(2008)采用1998-2005我国规模以上工业企业数据,对我国工业部门之间的要素分配进行了测算,他认为工业部门内要素收入份额的变化主要原因在于产品市场上垄断的增加和国有部门制度改革引起的劳动力市场环境的改变^[24]。燕晓飞,余峰(2008)指出普通劳动者收入权益相对缺失,是造成劳动收入份额下降的主要原因。应该在收入分配上采取“适度差距”原则,维护普通劳动者的合法收入权益,在促进经济效率的基础上努力实现社会公平^[25]。张红奎(2006)模拟了我国劳动力工资水平的外生上涨的影响,发现非熟练劳动力密集型产业的普通工人工资的外生上涨无助于解决我国的收入差距问题,反而会引起劳动密集型产业在国际间的转移,使中国失业率更高,反而扩大了收入差距^[26]。王德文(2007)反对将提高劳动收入份额简单理解为提高工资,而是认为我国应当制定就业优先的政策目标来缓解就业压力,矫正产品和要素市场的扭曲,打破垄断体制,提高人力资本^[27]。

赵俊康(2006)采用我国1997-2003年省级数据,根据约翰·贝茨·克拉克的要素收入分配理论认为劳动收入份额下降的重要原因是技术进步、资本对劳动的相对价格下降以及市场需求不足,建议使用节约资本的技术,改善市场环境,调整生产要素的相对价格^[28]。姜磊(2008)从就业压力的角度分析了对外贸易对劳动收入份额的影响机制,认为对外出口对我国劳动收入份额产生了正面影响,对外进口则产生了负面影响,原因可能是对外出口和进口的劳动生产力和就业效应有所不同^[29]。罗长远、张军(2009)认为FDI与劳动收入份额之间存在双向的负相关关系,经济发展水平与劳动收入份额之间存在“U”型关系,中国目前仍处于曲线的下行区间上。FDI对劳动收入份额的负向影响是“谈判力量”机制在地区之间引资竞争的结果^[30]。谢攀(2009)认为产业结构转变和政府消费与居民消费的比重

是近年影响劳动收入份额下降的主要因素。此外,我国劳动份额的因素还包括企业税负程度和劳动者素质。这意味着,降低政府消费与居民消费的比重,减轻税负,增加教育投入,有利于提高劳动者的相对谈判能力^[31]。李稻葵(2009)运用122个国家或地区1960-2005的数据研究表明,劳动收入份额与人均GDP呈现U型规律。我国经济符合U型规律,目前处于劳动份额的下降期,即我们处在跨国比较中的U型曲线的左边。这充分解释了为什么与发达国家相比,我国经济初次分配中劳动份额明显偏低,而且不断下降。同时通过社科院2000-2004年1000多个企业数据分析,发现导致中国经济劳动份额下降的其他因素还包括工业比重的变化和资本回报率上升。随着国有企业改革的不断推进,资本所得者对企业盈利分配的谈判能力上升较快,因此盈利水平提高,劳动者在企业盈利后谈判能力下降,也导致了劳动收入的比重下降^[1]。张全红(2010)认为我国劳动收入份额下降的主要原因是要素替代弹性、二元经济引发的巨大就业压力和政府长期以来的重视资本忽视劳动的政策取向^[32]。

1.3 国内外研究评价

国外研究针对大都发达国家,针对发展中国家的较少。国内这方面的研究不多,收入分配领域的研究多集中在收入差距。针对要素收入份额的研究不多。对劳动收入份额的研究多局限在封闭条件下,研究国际贸易对我国劳动收入份额影响的已有研究存在以下不足:

1、将国际贸易作为一个解释变量,来对劳动收入份额影响进行分析,未将进出口区分开来。本人认为两者对劳动收入份额影响不一致,出口贸易有助于吸收劳动力,缓解就业压力,从而提高劳动收入份额,而进口贸易作用相反,发展中国家通过进口贸易引入国外先进的中间产品,提高劳动生产率,减低劳动收入份额,应划分为两个变量,分别对劳动份额进行解释。

2、在考虑全球化作用下,解释变量中同时引入技术进步的极少,笔者认为这是技术进步是影响劳动收入份额的重要因素不应遗漏。

1.4 本文的研究思路与创新之处

1.4.1 本文的研究内容

本文主要研究国际贸易对我国劳动收入份额的影响。本文在对国内外相关研究进行综述的基础上,界定劳动收入份额,就其计算方法进行了说明和选择,统计分析了我劳动收入份额的现状,发现全国数据显示随着国际贸易规模的扩大,我国劳动收入份额逐年下降;地区数据显示外贸规模较小的中西部劳动收入份额是高于外贸规模较大的东部;但是中西部劳动收入份额的呈现出更快的下降速度;

结合斯图尔特萨缪尔森定理和后人对其定理的补充修订的结论以及讨价还价模型分析国际贸易对劳动收入份额的影响，总结了国际贸易对劳动收入份额的传导机制。在理论分析前提下，利用 1995-2007 年全国 29 个省（市、自治区）的面板数据，以进出口贡献率为衡量贸易规模的指标，同时考虑技术进步、资本深化、财政支出等作为控制变量，就国际贸易对劳动收入份额的影响实证分析；为了进一步突出贸易影响劳动收入份额的差异，将全国总样本划分为高水平发展组（东部省份）和低水平发展组（中西部省份）分别分析国际贸易对这些地区劳动收入份额的影响，最后根据实证结果给出政策建议。

全文分五个部分，第一部分为绪论部分，首先说明了选题的背景和意义，然后对国内外对劳动收入份额已有研究进行介绍和评价。第二部分为我国目前劳动收入份额的现状分析。第三部分是本文的理论框架，回顾了国际贸易影响劳动收入份额的理论斯托尔帕—萨缪尔森定理和 Harrison 的讨价还价模型，以及国际贸易影响劳动收入份额的机理分析。第四部分为国际贸易对我国劳动收入份额影响的实证研究，首先针对全国样本以进出口贡献率为解释变量进行回归，然后引入资本产出比、技术进步、财政支出、失业率和民营化作为控制变量进行面板数据实证；最后，将全国样本划分为高水平发展组（东部），低水平发展组（中西部）两个字样本进行实证分析。最后一部分是对实证结果的总结，并提出了相应的政策建议。

1.4.2 本文的创新点

1. 与以往文献不同，打破了封闭条件下对收入分配分析的局限性，将对外贸易分为出口贸易和进口贸易纳入模型进行分析，并在研究中考虑到了技术进步。

2. 以全要素生产率衡量技术进步。在全要素生产率的测算上，区别于只考虑资本和劳动力数量的参数估计方法，以资本、人力资本存量作为投入变量的数据包络分析方法测算中国的技术进步率，使得对地区技术水平的衡量更加客观和精确。

第2章 劳动收入份额的现状分析

根据相关文献,劳动收入份额指的是:工人的劳动报酬占国内生产总值或者国民总收入的比重”(Lobker, 2007)^[33]。Krueger (1999)认为,根据这一定义,在度量劳动收入占比时会面临一些困难,如:工人的界定、劳动报酬应该包括哪些收入、人力资本回报算做资本份额还是劳动份额以及退休工人的健康保险是否计入劳动报酬^[34]。Gomme和Rupert (2004)运用收入法的国民收入恒等式,对劳动收入占比进行了说明:

总增加值=劳动者报酬+公司利润+租金收入+净利息收入+折旧+ (间接税 - 补贴) + 自营收入^[35]

除了劳动者报酬,等式右边六项均算做资本收入。

关于劳动者报酬的计算,争论最多的就是对自营收入和自我雇佣收入的处理,已有文献对自我雇佣收入的处理方法有五种^[36]。本文采用中国统计年鉴对劳动收入报酬给出定义,即劳动者报酬指劳动者因从事生产活动所获得的全部报酬。包括劳动者获得的各种形式的工资、奖金和津贴,既包括货币形式的,也包括实物形式的,还包括劳动者所享受的公费医疗和医药卫生费、上下班交通补贴、单位支付的社会保险费、住房公积金等。对于个体经济来说,其所有者所获得的劳动报酬和经营利润不易区分,这两部分统一作为劳动者报酬处理。

2.1 我国劳动收入份额总体呈现下降趋势

劳动者报酬是指劳动者从事生产活动所获得的全部报酬。收入法核算的GDP分为劳动者报酬、生产税净额、固定资产折旧和营业盈余四部分。其中,劳动者报酬占GDP的比例被称作劳动收入份额,固定资产折旧和营业盈余占GDP中的比重就是与劳动收入份额相对应的资本收入份额,两者统称为国民收入的要素分配份额。

我国1995-2007年,国民收入总值及其构成项目的变化趋势见图3.1。左边由上至下的三条曲线分别代表:劳动收入份额、资本收入份额、生产税净额占GDP比重,柱图表示GDP。我国的宏观经济总量持续增长,由1995年的45383.69亿元,增加到2007年的231053.34亿元。但是劳动收入份额却在持续下降,我国的劳动收入份额从1995年的52.52%下降到2007年的39.74%,下降了12.78个百分点。于此同时,资本收入份额却节节上扬,从34.49%提高到了2007年的46.1%。

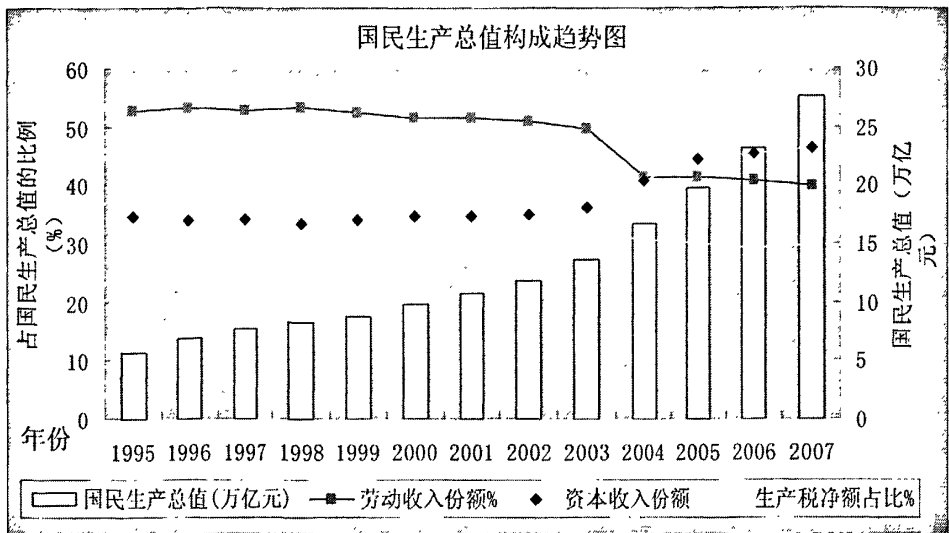


图 2.1 国民生产总值构成趋势图

在一些成熟市场经济体中，初次分配后劳动收入份额，美国接近于 70%，其他国家和地区普遍在 54%至 65%之间。而现阶段我国的劳动收入在 GDP 中所占份额，不仅与发达国家相比存在很大的差距，就与许多发展中国家相比都有相当的距离。我国劳动收入份额的下降，不仅是我国近几年 GDP 保持 10%左右高速增长，但普通居民感觉生活变化不大的关键原因之一，也是我国消费率不断大幅下降、投资率持续攀升的一个关键影响因素。

2.2 劳动收入份额存在地区差异

通过对全国 29 个省（将重庆数据计入四川）划分为东、中、西三部分，东部为北京、天津、河北、辽宁、上海、江苏、浙江、福建、山东、广东和海南；中部为山西、吉林、黑龙江、安徽、江西、河南、湖北和湖南；所剩下的省份为西部；图 3.2 横轴依次为东中西各省份排序对应。

07 年的数据进行观察，见图 3.2，我国劳动收入份额最高的省份为贵州，高达 46.42%，最低为天津，仅为 31.45%。而且就地区而言，东部省份的劳动收入份额普遍低于中西部省份。我们对三大区域 95-07 年数据进行观察，就劳动收入份额的均值而言，东部为 44.41%最低，中西部数据接近，分别为 52.33%和 52.96%，全国的均值为 49.91%。全国范围内，广西的劳动收入份额均值最高为 58.62%，上海的均值最低为 35.16%。

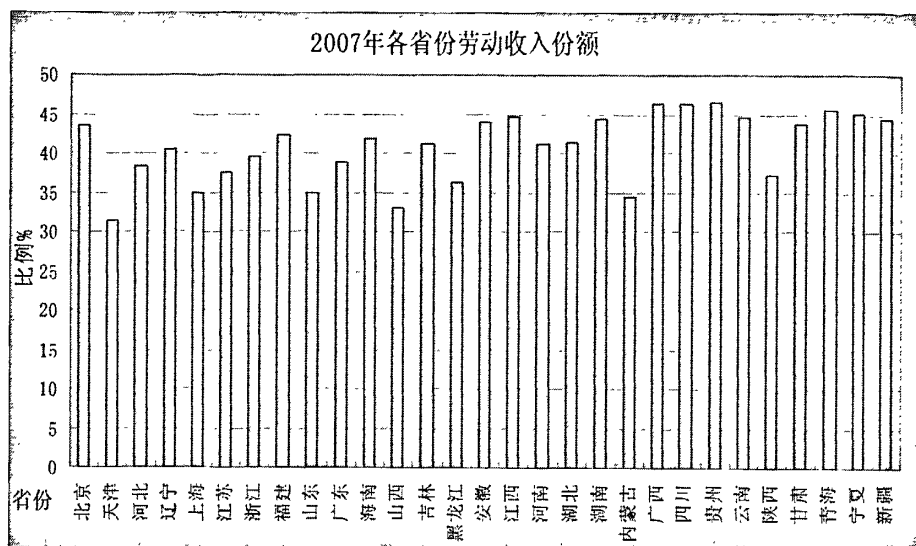


图 2.2 07 年我国各省份劳动收入份额

2.3 劳动收入份额变化趋势的地区差异

各地区的劳动收入份额变化趋势见表 2.2，通过对不同地区 95 到 07 年劳动收入份额年均增长率计算，我们发现除北京外的其他地区年均增长率均为负。但是东部各省份劳动份额的下降趋势普遍较中西部省份缓慢一些，通过计算我们得到东、中、西部年均增长率分别-1.28%、-1.91%和-1.78%，东部劳动收入份额下降速度慢于中西部。各省份年均增长率比较而言，内蒙的下降速度最快，年均下降 3.82%，其次为陕西，年均下降 3.35%，河北以 3.24%居第三。

表 2.1 东中西各省年均变化率

东部		中部		西部	
省份	年均增长率%	省份	年均增长率%	省份	年均增长率%
北京	0.81	山西	-0.95	内蒙古	-3.82
天津	-2.62	吉林	-2.33	广西	-2.32
河北	-3.25	黑龙江	-1.91	四川	-0.59
辽宁	-1.23	安徽	-1.35	贵州	-2.83
上海	-0.02	江西	-2.46	云南	-0.11
江苏	-1.61	河南	-1.93	陕西	-3.35
浙江	-0.20	湖北	-1.73	甘肃	-0.43
福建	-1.70	湖南	-2.58	青海	-0.87
山东	-1.95	总体	-1.91	宁夏	-0.92
广东	-1.91			新疆	-1.72
海南	-0.38			总体	-1.78
总体	-1.28				

第3章 国际贸易对劳动收入份额影响的理论分析

3.1 国际贸易影响劳动收入份额的理论分析

3.1.1 基于斯托尔帕—萨缪尔森定理(SS定理)的分析

SS定理假定:(1)要素之间具有可替代性;(2)技术水平相同,规模收益不变;(3)两种商品和两种要素,并且其数量不变;(4)产品和要素市场均是完全竞争的;(5)各种要素具有充分的流动性,亦即调整是瞬时的。Stolper—Samuelson定理分析了贸易和关税对生产要素之间的收入分配的影响,该定理的正式表述是:关税将增加受到保护的的商品中密集使用的要素的报酬。在长期内所有的生产要素(资本和劳动力)部门间可以自由流动的条件下,自由贸易将会使商品和生产要素的价格均等化(FPE)。由于一国出口那些生产中密集使用本国丰裕要素的商品,而进口那些生产中密集使用本国稀缺要素的商品,自由贸易将导致丰裕生产要素的实际收入提高,稀缺生产要素的实际收入下降。劳动密集型产品价格的上升将导致实际工资的上升和资本收益的减少,反之亦然。假设贸易在发达国家和发展中国家之间展开,发达国家资本富裕而劳动力短缺,发展中国家劳动力富裕而资本短缺。通过贸易,发达国家劳动密集型产品的价格将下降,而发展中国家劳动密集型产品的价格将上升;发达国家可能减少甚至放弃劳动密集型产品的生产,而发展中国家劳动密集型产品的生产规模将得以扩大。自由贸易的结果是,发达国家非熟练劳动者的工资水平可能会下降,相当数量的非熟练劳动者可能会失去工作,从而被迫边缘化;发展中国家非熟练劳动者的工资水平可能会提高,其生活状况可能会得到改善。^[37]SS定理也就是说明,国际贸易会使出口产品中密集使用的要素回报率上升,而进口竞争产品中密集使用的要素回报率下降,从而缩小要素回报率差距,最终不同国家间同质生产要素的相对和绝对收益必然相等,要素价格均等化。依据SS理论,作为出口劳动密集型产品的劳动丰裕资本稀缺国家,劳动收入会上升,资本收入会下降,只考虑两要素的情况下,则劳动收入份额上升,资本收入份额下降。

尽管经典的SS理论说明,国际贸易最终会实现要素价格均等化,但真实世界的状况往往有与该理论不符的现象产生,模型的假设前提难以一一满足。现实生活中,由于(1)要素价格均等是以商品价格均等为前提,现实中贸易壁垒和运输成本等因素的影响,这是难以实现的。(2)各国的技术条件存在差异。^[37]

后人研究对SS理论进行了补充修正,得出的结论有与SS定理一致的,也有与SS定理相反的。琼斯(Jones)证明商品价格变化会引起要素价格更大的变化,

又被称为“琼斯的放大效应”^[38]。但是 Brown, Deardroff 和 Sternt (1993) 提出了一个考虑报酬递减, 产品差异和不完全竞争的北美自由贸易区 (NAFTA) 模型, 并把贸易对实际工资的影响分解为斯图尔特萨缪尔森效应、贸易条件效应、规模经济效应、进口关税效应和产品多样化效应, 五种效应之和。结果显示 NAFTA 的生效并没有使得美国和加拿大这两个发达国家实际工资水平下降。那么劳动收入份额是否会因为贸易下降也是不一定的, 它是五种效应共同作用的结果。^[39] 美国经济学家 Shatashee Dhongde(2007)用 2×2 模型 (两种商品, 两种要素), 为资本稀缺劳动力丰富的发展中经济体设计了短期和长期两个模型, 长期内资本才可流动。她的短期模型与 SS 定理相反, 贸易自由化使得该发展经济体, 劳动回报降低, 资本回报上升。相应的劳动收入份额下降, 资本份额上升。她的长期模型结论与 SS 理论一致, 国际贸易会导致要素价格均等化。^[40]

3.1.2 基于 Harrison 的讨价还价模型的分析

Harrison(2002)用博弈论的思想建立了一个数理模型, 说明了对外开放如何改变 GDP 中的资本劳动份额, 在这个不完全竞争框架中, 企业和工人对超额利润讨价还价, 在谈判中拥有更强讨价能力的一方, 将获得利润中的更大份额, 而讨价还价的能力取决于诸多因素, 包括要素流动成本, 在其他任何地方选择可能达到的利润, 在劳动流动成本大于资本流动成本的情况下, 会导致国民收入中资本份额相对于劳动份额的上升, 在不完全竞争是市场中, 基于讨价还价能力, 企业与工人的租金是可分离的, 模型中讨价还价能力为内生参数, 模型中工人获得的租金部分会因还价能力和国际市场状况改变。低工资工人面临的日益激烈的就业竞争既反映了全球化对于价格 (原来收到保护的部门可以获得的租金) 下跌的影响, 也反映了全球化对于劳动分俄的影响, 这个模型将这些影响都纳入了。^[8]

假定只有两种生产要素, 资本和劳动, 具有代表性的企业用向量 V 表示投入, V_K, V_L 分别表示该部门资本劳动投入数量, 要素回报为 $W_0 = (W_{K0}, W_{L0})$ 。完全竞争下的工资为 W_{K0} , 资本收入为 W_{L0} , 超额利润用向量 $W = (W_K, W_L)$ 表示, 资本和劳动的效用为

$$U_L = (W_L - W_{L0})V_L \quad (3.1)$$

$$U_K = (W_K - W_{K0})V_K \quad (3.2)$$

国家的收入表示为 $G(P, V)$, 价格向量 P 可以表示为产量函数 $Y(V)$ 的函数, 我们就有了函数 $P[Y(V)]$, 不完全竞争假设下, 超额利润为

$$G[P(V), V] - W_0 V \quad (3.3)$$

企业与工人最先选择利润最大化的产出水平, 然后针对租金讨价还价, 我们

对 (3.3) 式最大化取决于 V 产生一阶条件

$$\left(\frac{\partial Y}{\partial V}\right)P = \mu W_0, \quad \mu = (E_s + 1)^{-1} \quad (3.4)$$

我们定义 V 部门的最佳选择 $ASV^* = R(P, \mu, W_0)$, 所以由 (3.3) 式表示的超额利润可以表示为

$$Rents = G(R) - W_0 R \quad (3.5)$$

劳动与资本对于利润的分配, 由 (3.6) 式决定, 用 λ 表示要素份额的纵向量, 总租金中劳动份额为 λ_L 与资本份额 λ_K (其中 $1 - \lambda_L$), 讨价还价的结果如果我们取纳什均衡, 可能通过下式中使 λ_L 最大化的结果得到

$$\{\lambda_L [G(R) - W_0 R] - U_{L0}\} \times \{(1 - \lambda_L) [G(R) - W_0 R] - U_{K0}\} \quad (3.6)$$

求解 λ_L 之前, 我们定义, 若讨价还价失败, 资本和劳动都有可能离开本国, 选择其他国家, 资本劳动的流动成本分别为 F_K 与 F_L , 在他国可能得到的要素报酬为 W_L^* 与 W_K^* , 表示为

$$U_{L0} = (W_L^* - W_{L0})V_L - F_L \quad (3.7)$$

$$U_{K0} = (W_K^* - W_{K0})V_K - F_K \quad (3.8)$$

假定流动成本与国民收入存在比例关系, 那么我们将要素流动成本表示为 $F_i = f_i G(R)$

W_i^* 等于要素在本国完全竞争市场中可获得的回报加上国外要素回报高于国内要素回报的部分, 公式表达为

$$W_i^* = W_{i0} + \phi_i \quad (3.9)$$

代入 (3.6) 式, 得

$$U_{K0} = \phi_K V_K - f_K G(R) \quad (3.10)$$

$$U_{L0} = \phi_L V_L - f_L G(R) \quad (3.11)$$

得到最大化的问题为

$$\{\lambda_L [G(R) - W_0 R] - \phi_L V_L + f_L G(R)\} \times \{(1 - \lambda_L) [G(R) - W_0 R] - \phi_K V_K + f_K G(R)\} \quad (3.12)$$

令上式右边等于 0, 对 λ_L 求导

$$\lambda_L = \frac{1}{2} \left\{ 1 + \frac{[\phi_L V_L - f_L G(R) - \phi_K V_K + f_K G(R)]}{[G(R) - W_0 R]} \right\} \quad (3.13)$$

各要素回报可写成完全竞争下的回报加上, 按照要素份额累计获得的超额利润部分

$$W_i V_i = W_{i0} V_i + \lambda_i [G(R) - W_0 R] \quad (3.14)$$

代入 λ_L 的决定方程, 并在方程两边同时除以国民收入 $G(R)$, 可以得到劳动

收入份额的表达式

$$\begin{aligned}
 W_L V_L / G(R) = S_L = \\
 \frac{1}{2} \left[\frac{(W_{L0} V_L - W_{K0} V_K)}{G(R)} \right] + \frac{1}{2} + \frac{1}{2} \left[\frac{\phi_L V_L}{G(R)} - \frac{\phi_K V_K}{G(R)} \right] + \frac{1}{2} (f_K - f_L)
 \end{aligned}
 \tag{3.15}$$

从上式(3.15),可以推测如果劳动和资本拥有相同的讨价还价能力,则 S_L 为 $\frac{1}{2} \left[\frac{(W_{L0} V_L - W_{K0} V_K)}{G(R)} \right] + \frac{1}{2}$,要素所有者除了获得其在完全竞争下的收入($W_{L0} V_L$ 或 $W_{K0} V_K$)外,超额利润也在资本和劳动间平均分配。如果要素的机会成本与流动成本不同,那么超额利润不会在要素间平均分配,在这四种情况下劳动份额会上升,(1)国外工资溢价;(2)国外资本溢价下降;(3)资本流动成本上升;(4)劳动流动成本下降。

国际贸易能通过国际市场进而影响商品的国内价格,调整国内要素价格,使得同一要素在不同国家的相对价格改变,也就是影响国外工资溢价和国外资本溢价,最终对劳动收入份额产生影响。我国属于劳动要素丰裕国家,劳动要素的价格相对较低。资本要素的价格相对较高,按照 Harrison 的模型,结合经典的国际贸易理论,国际贸易将使得本国劳动者收入上升,资本所有者收入下降,也就是使国外工资溢价下降,国外资本溢价上升,前者有利于劳动收入份额提高,后者不利于劳动收入份额改善,国际贸易如何影响我国的劳动收入份额,是双方力量共同作用的结果。

3.2 国际贸易影响劳动收入份额的传导机制

上一节本文根据 SS 定理和 Harrison 的讨价还价模型说明了国际贸易如何影响一国收入分配。这些理论大多是从国际贸易影响要素国内绝对价格,以及本国要素在国际市场的相对价格,从而对一国的劳动收入份额产生影响。也有学者从资本管制、资本深化、技术进步等微观角度讨论贸易对于劳动收入份额的影响的。本文结合以上研究认为国际贸易主要是通过以下这几个方面来影响劳动收入在国民收入中得到的份额。

3.2.1 国际贸易通过价格变动影响劳动收入份额

国际贸易将使一国具有比较优势的产品价格上升,具有比较劣势的产品价格下降,尤其是那些曾经受到高度保护的产品,在关税等贸易壁垒削减后其价格将显著下降,国内外价格水平接近。国内商品价格的变化,会影响国内商品的生产规模,进而会影响相关要素价格的变化,从而直接影响要素收入份额改变。倘若

相对密集使用某一要素产品的产出水平提高(下降),则该要素的实际报酬肯定上升(下降),相应的该要素的收入份额也会上升(下降)。

我们以盒形图来表示国际贸易使得生产变动对国内要素报酬的变动,见图 3.1。我们假设有两种产品X与Y, X为资本密集型, Y为劳动密集型。如果该国出口主要为劳动密集型产品Y, 则Y产品生产增加, 国内Y产品生产部门扩张, 在资源既定的情况下, Y产品生产部门扩张, 则X产品生产部门收缩, 国内生产均衡点由E变为E*, 要素价格不变的情况下, X部门生产减少后释放出来的资本超出了劳动密集型产品Y部门扩张所能需的资本, 释放出来的劳动不足以满足Y部门扩张所能需的劳动, 意味着在现行要素价格下, 资本供过于求而劳动供不应求, 要使充分就业维持下去, 那么工资/租金的比例必须提高, 使得两部门都以资本取代劳动, 所以E*处两部门的资本/劳动比例都高于E点^[42]。这意味着在两部门内劳动的边际产出提高, 资本边际产出下降。又因为要素的价格由其边际产出决定, 因此, 资本报酬下降, 劳动报酬上升; 这将导致要素收入分配中, 劳动收入份额上升, 资本收入份额下降。反之, 若国际贸易使得资本密集型产品生产部门扩张, 则资本收入份额上升, 劳动收入份额下降。

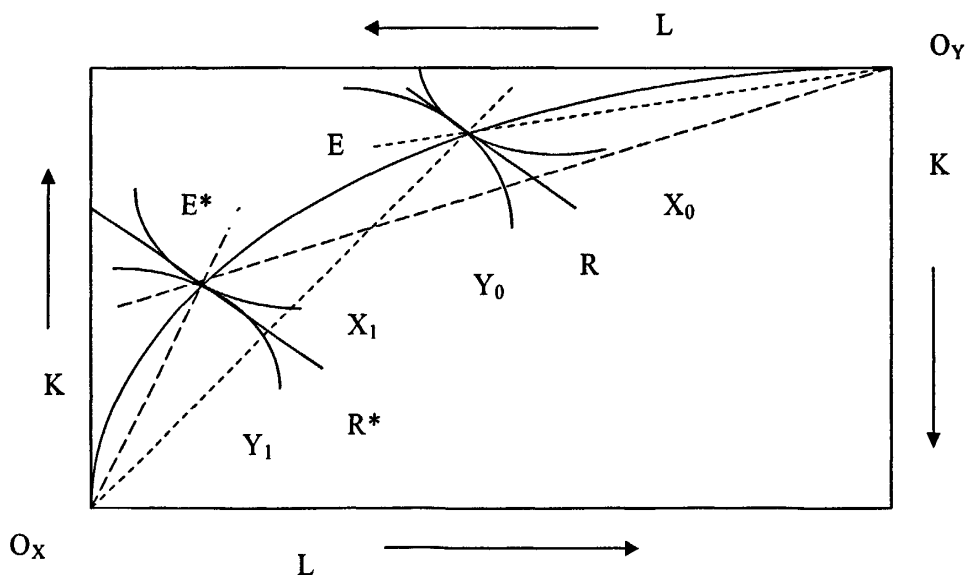


图 3.1 价格影响要素收入份额图^[42]

3.2.2 国际贸易通过就业影响劳动收入份额

一般而言, 就业的增加就意味着国民收入中劳动者报酬的增加。通常出口的增加都会给东道国带来较多的就业机会, 减轻东道国就业压力, 提高东道国劳动者的收入。进口的增加意味着对国内商品需求的减少, 不利于就业, 恶化劳动者报酬。国际贸易发生之后, 国际市场的力量就会自动对国内市场发生作用, 国际贸易通过价格机制的引导, 将使一国按照自己的比较优势进行产业结构调整,

通过影响产业内劳动者数量或者收入水平，从而影响劳动者报酬。国际贸易对产业产生三类影响：规模扩大、规模缩小，甚至消亡。在后两个产业中就业的劳动力将面临失业的危险，从而面临收入降低的威胁，对该产业的劳动收入份额产生不利的影响。规模扩大产业的劳动者由于其工资收入则存在着一定的不确定性，其收入份额能否提高也存在着不确定性。发展中国家严重的“二元结构”使得劳动者供给具有完全弹性，工资由生存部门的生存工资所决定。只有当生存部门劳动的边际产出因劳动力的转移而提高至超过生存工资的水平时，在发展取得成功的情况下，工资水平才能确定上升，劳动收入份额才能相应的得到改善，而在此之前，发展中国家的工资总水平很难提高，相应的劳动收入份额的提高也存在障碍。

我们用刘易斯二元经济模型来解释就业对劳动收入份额的影响，刘易斯认为发展中国家普遍存在二元经济结构，经济发展就是农村剩余劳动力从传统部门转向现代部门，直到剩余劳动力完全被吸收的过程，只有当劳动力有过剩转为短缺时，现代部门的工资水平才会提高。随着资本存量的增加和农村剩余劳动力的转移，劳动收入份额可以表示为

$$LAS = \frac{\int_0^n S(L)dL}{\int_0^n D(L)dL} = \int_0^n \frac{S(L)}{D(L)} dL \quad (3.16)$$

由图和公式可以看出，劳动收入份额取决于劳动力供给与需求曲线的位置与形状。假设在产品价格不变的前提下，劳动的收入取决于劳动的边际产出，其边际产出由劳动生产率决定，劳动需求曲线如图中的 D_1 、 D_2 、 D_3 （表示资本存量为 K_1 、 K_2 和 K_3 时的劳动需求曲线），现实中二元经济水平下，劳动的供给曲线也不一定是一条水平线，而是一条具有正斜率的曲线或直线，见 WS ，其位置和形状取决于就业压力和劳动力的讨价还价能力，就业压力下降和劳动力谈判能力的提升，会使得劳动供给曲线斜率加大（如曲线 WS' ），或是曲线整体上提（曲线 WS'' ），有利于劳动份额的上升^[29]。在农村剩余劳动力被完全吸收之后，所有部门的就业就由统一的工资水平决定，经济发展进入了新古典经济学世界，劳动供给曲线斜率更大，收入分配更利于劳动者。

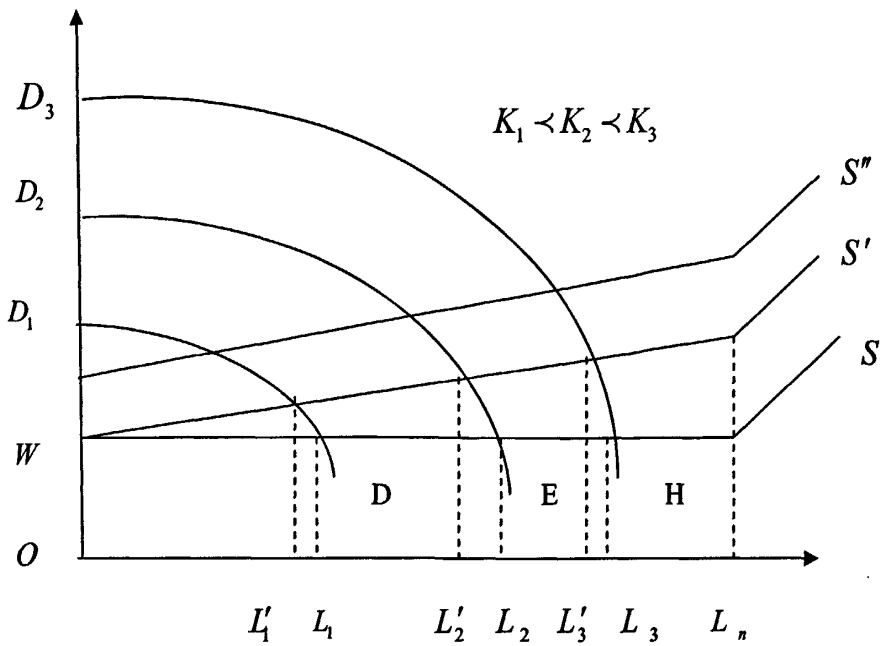


图 3.2 就业影响劳动收入份额

3.2.3 国际贸易通过竞争机制影响劳动收入份额

在自由贸易的条件下，本国企业不仅面临来自国内企业的竞争，而且还将面临来自国外企业的强大竞争。竞争的压力迫使国内企业不断降低生产成本，提高经营效率，此时企业可能采取以下应对措施：第一，压低在职职工工资以降低经营成本；第二，用资本和技术替代劳动；第三，转移经营方向。前两者显然使职工工资面临下降的压力，使企业内工人的劳动收入份额恶化；第三者短期内可能造成相当多的人员失业，不利于劳动收入份额的提高，但是长期来看，贸易通过竞争机制对产业进行优胜劣汰，存活下来的企业都具备比较优势，而且长期内，劳动者可以通过培训进入这些优势产业，使得劳动者收入水平得到普遍提高，最终带动劳动收入份额的提升。

3.2.4 国际贸易通过技术进步影响劳动收入份额

现代经济增长的理论模型说明，长期的经济增长和人均收入水平的提高有赖于技术进步。因为没有技术进步的话，随着人均资本的增加，资本的边际报酬递减，最终人均产出的增长就会停滞。英国经济学家希克斯将技术进步的划分为中性技术进步、节约劳动性技术进步和节约资本性技术进步这三种类型。通常一个国家的各个部门技术进步不可能同时发生技术进步，即使我们假定技术进步是希克斯中性的，也就是发生技术进步后要素的边际产出不变，只要它不是发生在所有部门，它就会产生与 SS 定理类似的收入分配影响，生产扩大部门中密集使用

的要素收入会增加，而生产收缩部门中密集使用的要素收入会减少。假定一国经济中有两个生产部门，分别生产资本密集型和劳动密集型两种商品，并且该国发生的技术进步是希克斯中性的，根据芬德雷—格鲁伯特定理，对于给定的资本和劳动数量，无论相对要素密集度如何，在不变的商品价格下，发生技术进步的部门产出必然提高，而另一部门的产出水平必然下降；由于发生技术进步的部门的单位商品生产成本下降，因此就必须改变要素的价格比率，否则两部门生产中的资本—劳动比例不会变化，这时就会发生要素供求的不平衡。若这种平衡不能由要素市场来调整，某种要素将会供不应求，另一种要素将会失业或闲置。但是无论技术进步发生在哪个部门，生产扩大部门中密集使用的要素收入会增加，而生产收缩部门中密集使用的要素收入会减少。^[41]用图 2.1 说明，初始状态下生产资本密集型产品 X 与劳动密集型产品 Y 的均衡点为 A 与 B，FF 为等成本线，其斜率代表工资/租金的比例。两部门均衡的资本与劳动比例由 OR_X 与 OR_Y 给出，我们假定希克斯中性技术进步是发生在资本密集型行业，则产品 X 的等成本曲线下降，与 $F'F'$ 切于点 A' ，表明技术进步使得 X 成本下降，节约其生产中所需的资本和劳动数量，降低了生产成本。若 FF 斜率不变（工资/租金比例不变），该商品价格下降必然导致工人失业或资本闲置，所以技术进步将通过要素价格改变来消化。X 是资本密集型产品，技术进步将使得资本劳动价格发生这样的调整，资本的价格也就是租金上升，劳动的价格也就是工资下降。这在图形上的表示就是 FF 曲线变平坦，成为与 X_0 与 Y_0 切于 C 和 D 两点的曲线 PP。大多数的技术进步都发生在资本密集型行业，这就意味着劳动要素回报的下降，劳动收入份额的下降。

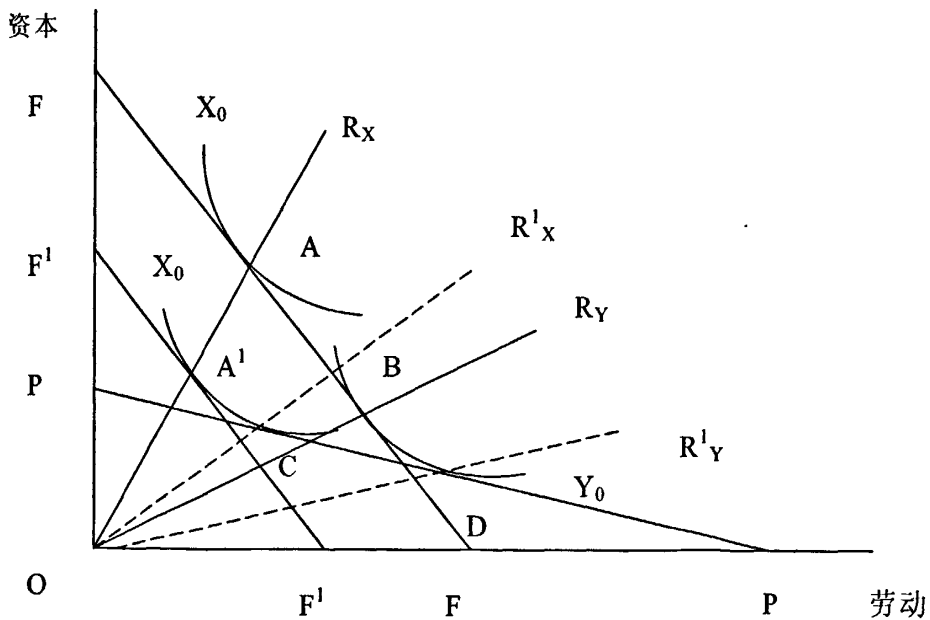


图 3.3 技术进步对收入分配产生影响^[42]

总之，国际贸易对劳动收入的影响是各个途径综合作用的结果，现实中由于各国的实际情况不同，国际贸易对各国劳动收入份额的影响也存在差异。Askenazy (2005) 的研究认为，发展中国家廉价商品的竞争压力，促使发达国家的熟练劳动力和非熟练劳动力分别向R&D密集的行业和服务业转移。在与发展中国家的贸易中，只要在R&D密集的行业里，劳动力的边际收益递减，发达国家的服务业规模足够大，服务品是不可贸易的，发达国家的劳动收入份额就可能不降反升^[39]。Harrison (2002) 用包含发达国家与发展中国家的跨国数据研究证明贸易依存度的提高不利于劳动份额的改善，而且这种不利作用在发展中国家更为明显^[8]。Guscina (2006) 对18个工业化国家1960-2000年面板的数据研究表明，贸易开放度的提高恶化了这些国家的劳动收入份额^[12]。Petri Bockerman&Maki Maliranta(2009)的对芬兰四个区域12个企业数据的研究表明，生产率的提高通过对微观结构的调整作用于劳动收入份额，导致其下降，而国际贸易正是这些改变的潜在原因^[20]。

第4章 国际贸易对我国劳动收入份额影响的实证分析

4.2 模型设定和变量选取

4.1.1 计量模型的设定

上一章从理论角度分析了国际贸易通过改变商品价格进而影响要素价格，改变资本与劳动之间的讨价还价能力，来影响劳动收入份额。并就其对劳动份额产生影响的具体途径进行了分析。

我们将模型最终设定如下

$$LNLS_{it} = \alpha_0 + \alpha_1 LNEXP_{it} + \alpha_2 LNIMP_{it} + \varepsilon_{it} \quad (4.1)$$

$$LNLS_{it} = \alpha_0 + \alpha_1 LNEXP_{it} + \alpha_2 LNIMP_{it} + \sum_{m=5} \alpha_j LNCVF_{mit} + \mu_{it} \quad (4.2)$$

式(4.2)中的 CVF_{mit} 表示控制变量，分别为选取变量中的资本产出比、技术进步、财政支出、失业率和民营化程度。

4.1.2 变量选取

1. 劳动收入份额 (LS)

收入法将 GDP 分为劳动者报酬、生产税净额、固定资产折旧以及营业剩余四部分。劳动收入份额为劳动者报酬除占地方 GDP 比重。数据来源为 95-07 年中国统计年鉴以及中国经济信息数据库，按照收入法进行的国民经济核算。

2. 进出口贡献率 (EXP、IMP)

我们用进出口贸易贡献率，也就是进口和出口占 GDP 比重来衡量国际贸易的规模，数据来源为中国经济信息网以及各省统计年鉴。以每年平均人民币兑美元汇率将其折算为人民币，表示为人民币价格之后，再与每年各地的名义 GDP 相除，取其商。

3. 资本产出比 (K/Y)

Bentolina 和 Saintpaul (2003) 基于新古典经济学分析框架或其修正模式，将资本产出比与劳动收入份额的关系推导出一条 SK 曲线，认为资本产出比是引起 SK 曲线上的点((K/Y, LS)滑动的因素，将模型进行修正后加入技术进步，认为技术进步是导致 SK 曲线平移的因素。他们的研究中以资本产出比 (K/Y) 表示资本深化，是资本存量与产出的比值。本文用地区名义 GDP 以 1995 为基期进行折算后的实际 GDP 表示产出水平。同时对我国资本存量进行估算，以 95 年为基期进行折算。测算资本存量的常用方法是由 Goldsmith 于 1951 年开创的永续盘存法，

基本公式为：

$$\bar{K}_t = (1 - \sigma)\bar{K}_{t-1} + \Delta K_t / P_t^K \quad (4.3)$$

\bar{K}_t 是第 t 期的固定资本存量， σ 是每年的固定资本折旧率，第 t 年固定资产投资的价格指数为 P_t^K ，每年的全社会固定资本形成作为当年新增固定资本 ΔK_t ，单豪杰（2008）^[43] 选取 10.96% 的折旧率对以 1952 年为基期的 1952 年-2006 年的各省固定资本存量进行了较为细致的推算，我们结合其研究将数据扩充至 2007 年。

4. 技术进步 (TC)

Bentolina 和 Saint-Paul (2003) 用全要素生产率 (TFP) 表示技术进步，本文借鉴他们的方法，以全要素生产率衡量技术进步。为避免人为设定生产函数以及具体参数带来的估计误差，本文用数据包络方法 (DEA) 和指数方法，进行全要素生产率的估算。以各省市历年实际 GDP 作为产出变量，各省市实际资本存量和人力资本存量作为投入变量，以教育获得作为人力资本水平的指标 (Barro 和 Lee, 2000) 人力资本存量即为劳动力数量与人力资本水平的乘积。^[44] 首先对受教育年限进行赋值，文盲或半文盲平均受教育年限为 0 年，小学为 6 年，初中为 9 年，高中为 12 年，大专大学及以上为 16 年。人力资本的计算公式为

$$H_{i,t} = 0 * L_{i,t} + 6 * P_{i,t} + 9 * J_{i,t} + 12 * S_{i,t} + 16 * V_{i,t} \quad (4.4)$$

其中， $H_{i,t}$ 、 $L_{i,t}$ 、 $P_{i,t}$ 、 $J_{i,t}$ 、 $S_{i,t}$ 、 $V_{i,t}$ 分别表示各地平均受教育年限、文盲或半文盲、小学、初中、高中和大专大学及以上的人口百分比。数据来源于各年《就业与人口统计年鉴》及《中国经济统计年鉴》。

在规模报酬不变和投入要素弱可处置的假设下，用数据包络分析 (DEA) 方法，通过 DEAP2.1 软件测算出代表各省份的投入效率变动率的 Malmquist 指数，即全要素生产率增长率 (tfpch)。对计算所得的 Malmquist 指数进行相应的变换以得到全要素生产率。Kumar et al (2002) 以初期的人均 GDP 的自然对数作为初期技术水平的代理变量^[45]。本文借鉴其做法，基期的 TC 值为各省 1995 年人均 GDP 的自然对数，后一年 TC 值为的前一年 TC 值与前一年 Malmquist 指数的乘积。计算公式如下：

$$ML_t^{t+1} = M(x^t, y^t, x^{t+1}, y^{t+1}) = \left\{ \frac{1 + D_i^t(x^{t+1}, y^{t+1})}{1 + D_i^t(x^t, y^t)} \cdot \frac{1 + D_i^{t+1}(x^{t+1}, y^{t+1})}{1 + D_i^{t+1}(x^t, y^t)} \right\}^{1/2} \quad (4.5)$$

$$TC_{i(t+1)} = TC_{it} * ML_{it} \quad (4.6)$$

5. 财政支出 (GOVEXP)

政府对宏观经济的干预会在一定程度上影响一国的劳动收入份额。以往研究一般采用财政支出占 GDP 比重或是政府消费占 GDP 比重来度量政府对经济的干预程度。罗长远 (2009) 研究以政府财政支出占 GDP 比重和政府消费占 GDP 比重表示政府对经济的干预程度。综合前人研究，我们本文中以财政支出衡量政府对经济的干预程度。

6. 失业率 (UNJOB)

劳动收入份额也受劳动力市场的供求关系的影响。姜磊 (2008) 针对就业压力对我国劳动收入份额的影响进行了研究, 认为巨大的就业压力导致了我国劳动者报酬比例的下降, 理想的就业压力指标应该是失业率, 他选取城镇登记失业率作为我国失业率数据^[29], 本文采取同样的方法。

7. 民营化 (NOSOC)

Azmat(2007)对 OECD 国家的研究表明, 劳动收入份额的下降与这些国家的私有化, 特别是网络行业的 (network industry) 私有化着密切关联^[46]。本文的样本观测空间我国正经历着国有企业改革和民营企业的快速成长, 我们不排除它是造成我国劳动收入份额下降的原因之一。为了不遗漏这一信息, 我们用非国有部门就业占比 (%) 来衡量民营化的水平。

表 4.1 变量说明和数据来源

解释变量	变量说明	数据来源
LAS	劳动收入份额, 即劳动者报酬占 GDP 的比重	
EXP	各地按境内目的地和货源地分出口额占当地名义 GDP 的比值。	中国统计年鉴
IMP	各地按境内目的地和货源地分进口额占当地名义 GDP 的比值。	
KY	资本产出比, 固定资本存量与产出值之比。其中资本存量来自单豪杰 (2008) 对中国资本存量估计的已有结果, 单位 (亿元)。产出值为各省以 95 年为基期计算出的, 以 95 不变价表示的实际 GDP	单豪杰 (2008) 中国统计年鉴
TC	全要素生产率。以 95 年人均 GDP 取对数作为基期技术水平, 采用综合数据包络分析 (DEA) 计算出全要素生产率增长率 (Malmquist 生产率指数)。上一年的技术水平与 Malmquist 生产率指数的乘积, 即为下一年的技术水平。如: $tc_{95} \times malmquist_{95} = tc_{96}$	中国统计年鉴
GOVEXP	政府干预程度。政府财政支出占 GDP 的比重	
UNJOB	劳动力市场供求状况。各地城镇登记失业率。	中国统计年鉴 中国劳动统计年鉴
NOSOC	民营化程度。各地非国有部门就业人员占总就业人员的比重	

4.2 全国样本的回归结果及分析

本文研究的数据时期是 1995-2007 年, 横截面为全国 29 个省 (市), 不包括西藏, 重庆数据则算在四川的数据中。13 年的时间序列数据样本数太少不足以作时间序列分析, 将时间和横截面数据结合起来的面板数据分析方法更适合本研究的数据特点。所以我们选取 29 个省 (直辖市) 1995-2007 年的面板数据作为实证研究的数据来源。

面板数据模型是建立在面板数据之上, 用于分析变量之间相互关系的计量经

济模型。其一般形式为：设若有因变量 y_{it} 与 $1 \times k$ 维解释变量向量 x_{it} ，满足线性关系

$$Y_{it} = \alpha_{it} + x_{it}\beta_i + u_{it}, \quad i=1,2,\dots,N; \quad t=1,2,\dots,T \quad (4.7)$$

其中 x_{it} 表示 $1 \times k$ 向量， N 表示个体截面成员的个数， T 表示每个截面成员的观测时期总数，参数 α_{it} 表示模型的常数项， β_i 表示对应与解释变量 x_{it} 的 $k \times 1$ 维系数向量， k 表示解释变量个数。随机误差项 u_{it} 相互独立，且满足零均值、等方差为 σ_u^2 的假设。根据系数的变化与否，可以将模型分为参数齐性（ α_i, β_i 均不变化）、变截距（ α_i 变化， β_i 不变化）和变系数（ α_i, β_i 均变化）模型，见式（4.18）、式（4.19）和式（4.20）。根据样本数据性质的不同，后两种模型又都有固定效应模型和随机效应模型之分^[47]。

$$\alpha_i = \alpha_j, \beta_i = \beta_j, i \neq j, i=1, \dots, n \quad t=1, \dots, T \quad (4.8)$$

$$\alpha_i \neq \alpha_j, \beta_i = \beta_j, i \neq j, i=1, \dots, n \quad t=1, \dots, T \quad (4.9)$$

$$\alpha_i \neq \alpha_j, \beta_i \neq \beta_j, i \neq j, i=1, \dots, n \quad t=1, \dots, T \quad (4.10)$$

对方程(4.1)，我们先采用混合模型，将各省的数据堆积起来，用普通最小二乘法估计。结果见表 4.2，可见三模型中资本产出比对于劳动收入份额的影响均为负，除了用混合效应估计模型资本产出比不显著，其他两个模型估计都是显著的，且是在 1% 水平下显著，显著性很高。其他解释变量，各模型中检验结果参数符号都是一致的，而且都具有显著性。其中，科技进步对劳动收入份额影响为负，且不论在哪个模型中他都保持着为 1% 水平下的高显著性。外商直接投资对劳动收入份额影响为正，进出口对劳动收入份额影响为负，三个变量显著性在 10% 和 1% 之中变换。三种模型估计结果不一致，但观察三个模型的修正后的可决系数，我们发现采用固定效应模型的拟合优度更好。为了检测究竟使用那个模型我们建立这样的假设检验。

我们用 F 检验判断是否建立混合估计模型。原假设为不同个体的模型截距项相同（应采用混合模型）；备择假设为不同个体的模型截距项不同（应采用固定效应模型或是随机效应模型）。

$$F = \frac{(SSE_r - SSE_u) / [(NT - 2) - (NT - N - 1)]}{SSE_u / (NT - N - 1)} = \frac{(SSE_r - SSE_u) / (N - 1)}{SSE_u / (NT - N - 1)}$$

表 4.2 不同方法和模型设置对式(4.1)的 OLS 回归结果

解释变量	被解释变量：劳动收入份额 LNLAS		
	混合估计模型	固定效应模型	随机效应模型
LNEXP	-0.0825*** (-5.1147)	-0.1020*** (-3.5097)	-0.0625*** (-2.6535)
LNIMP	-0.0286*** (-2.8715)	-0.1358*** (-5.8687)	-0.0866*** (-4.3311)
修正的 R ²	0.3277	0.5690	0.2234
H 值			27.0667
P-value for Hausman test			0.0000

注：括号内为 t 统计量；*、**、*** 分别代表 10%、5% 和 1% 的显著水平。

$$F = \frac{(7.9586 - 4.7203) / (29 - 1)}{4.7203 / (377 - 29 - 1)} = \frac{3.2383 / 28}{4.7203 / 347} = 8.502 > F_{0.01}(28, 347)$$

拒绝原假设，采用备择假设，建立个体固定效应模型。随机效应模型进行 Hausman 检验，P 值小于 0.01，拒绝了采用随机效应模型的原假设，接受备择假设，在 1% 的显著性水平下，我们建立固定效应模型。根据固定效应模型给出的结果，出口贸易对劳动收入份额影响为负，在 1% 水平上显著，进口贸易对劳动收入份额影响也为负，在 1% 水平上显著。

同样用固定效应模型来对式(4.2)进行估计，与式(4.1)相比，式(4.2)加入了五个控制变量，如资本产出比、技术进步、财政支出、失业率、民营化。我们将这些控制变量依次加入，并进行对比，回归结果如下：

表 4.3 加入不同控制变量对式(4.2)的 OLS 回归结果

解释变量	被解释变量：劳动收入份额 LNLAS					
	(1)	(2)	(3)	(4)	(5)	(6)
LNEXP	-0.1020*** (-3.5097)	-0.1168*** (-4.0389)	-0.0474* (-1.8623)	-0.0467* (-1.8490)	-0.0468* (-1.8601)	-0.0506** (-1.9981)
LNIMP	-0.1358*** (-5.8687)	-0.1165*** (-4.9709)	-0.0557*** (-2.6874)	-0.0503** (2.4339)	-0.0476** (1.9020)	-0.0464** (-2.2324)
LNKY		-0.2577*** (-3.4904)	-0.2239*** (-3.5443)	-0.2496*** (-3.6636)	-0.2474*** (-3.8956)	-0.2789*** (-4.1968)
LNTC			-0.2930*** (-11.3208)	-0.2495*** (-11.620)	-0.2855*** (-10.5145)	-0.2706*** (-8.2444)
LNGOVEXP				0.0213*** (2.6636)	0.0205** (2.5240)	0.0206** (2.5675)
LNUNJOB					-0.0385 (-1.6035)	-0.0226 (-0.8471)
LNNOSOC						-0.0993 (-0.9388)
修正的 R ²	0.5690	0.5824	0.6949	0.7002	0.7307	0.7429
H 值	27.0667	30.7554	15.4057	17.0625	19.6973	17.4501
P-value for Hausman test	0.0000	0.0000	0.0039	0.0044	0.0031	0.0257

注：括号内为 t 统计量；*、**、*** 分别代表 10%、5% 和 1% 的显著水平。

根据 F 值和 Hausman 检验的结果我们应采用变截距固定效应模型。与未加入控制变量的模型 (4.11) 相比, 模型 (4.12) 各变量的符号均一致, 各控制变量均显著, 但是加入控制变量之后, 解释变量 EXP 与 IMP 的显著性由以前的 10% 水平下显著变为 5% 水平下显著。加入的各控制变量资本深化与技术进步显著性均为 1%, 财政支出的显著性为 5%, 失业率和民营化不显著。

表 4.3 (1) 我们得到出口对劳动收入份额的系数为负, 且通过了 1% 水平下的显著性检验。这与我们预期的符号是相反的。这与罗长远 (2009) 研究结果相似。按照国际贸易收入分配效应, 一个国家充裕要素的所有者从贸易中获利, 稀缺要素所有者因贸易受损。中国作为劳动要素充裕的国家, 出口应该是有利于劳动者报酬的提高, 收入分配应该向有利于劳动者的方向倾斜。但是我们的结论正好反驳了这一点。这也说明由出口带来的劳动者报酬增长速度是及国民收入的增长速度。我们对此的解释如下: 第一, 改革开放之后我国对外出口逐年攀升, 沿海省份大力发展外向经济带来的经济腾飞, 使得诸多内地省份以及生产厂家羡慕不已, 在没有对国外需求容量进行科学评估的情况下, 各地区纷纷鼓励出口, 政府为鼓励出口提供的种种优惠政策, 如出口补贴、出口退税, 更是让企业纷纷盯准海外市场。为了创外汇, 企业之间竞相压低价格, 打起了价格战, 价格战的背后必定是生产成本的压低, 而压低劳动力成本成为了压低生产成本的重要途径, 做为劳动力大国劳动者在我国谈判能力相对资本低很多, 成为价格战的直接受害者。第二, 在理论分析中我们也有提及, SS 定理的条件现实中很难满足, Brown, Deardroff 和 Sternt (1993) 认为贸易对实际工资的影响应该是斯图尔特萨缪尔森效应、贸易条件效应、规模经济效应、进口关税效应和产品多样化效应, 五种效应之和。发达国家新贸易保护主义的抬头, 以及日益增多的贸易磨擦, 使得我国劳动密集型产品出口面临的困难重重。而且据学者相关计算, 我国进口价格指数呈上升状态, 而出口价格指数却在下降, 贸易条件曲线呈明显恶化趋势^[49]。从产品差异角度方面而言, 劳动密集型产品的需求弹性是小于资本密集型产品, 随着人们收入增加资本密集型产品呈现更强的增长趋势。这些都不利于我国劳动收入份额的提升。

进口对劳动收入份额的影响也是为负, 且在 1% 的水平下显著。这与我们的最初预想是相符的。进口商品与本国商品竞争有限的国内市场, 促使国内厂商从成本或者技术上改善。一方面, 压低劳动成本是降低商品生产成本的重要途径之一, 这显然不利于劳动收入份额的提高; 另一方面, 进口贸易促进技术的扩散, 导致生产率的提升, 发达国家技术的主要特点就是资本密集型, 以资本替代劳动, 吸收劳动力就业的能力较弱, 对劳动份额改善的作用可想而知。我国进口的商品一直以工业制成品占多数, 机械和运输设备在我国进口额中排第一, 其次是矿冶制品, 这些商品多用于重机械行业, 由进口带来的就业效应小于劳动生产率效应^[50]。

在表 4.3 模型 (2) 加入控制变量资本产出比 (K/Y) 表示资本深化, 资本产出比与劳动收入显著负相关。资本产出比每提高 1 个百分点, 劳动收入份额就下降 0.2577 个百分点。资本深化劳动收入份额产生不利的影响。这与李稻葵等 (2009) 以及杨俊, 邵汉华 (2009) 的研究所得出的结论一致。说明与我国现阶段资本存量的不断增加相随的是国民收入中的劳动收入分得份额的下降。这也就说明就全国范围而言, 资本对劳动是替代关系而非互补, 资本的增加可以减少劳动的使用, 使得劳动收入在国民收入中的份额下降。通过回归系数我们可以求出资本与劳动之间的替代弹性。

$$\sigma = -\{1 + [\partial \ln l_s / \partial \ln K/Y] \cdot l_s \cdot \eta\}$$

其中, σ 表示替代弹性; η 表示劳动需求的价格弹性, 根据 (Hamermesh, 1993) 的研究, η 值应该是在 -0.75 与 -0.15 之间。我们用固定效应模型估计出的资本产出比对劳动收入份额的弹性的 -0.2577, l_s 平均值为 0.492。根据我国的实际情况本文对 η 取值为 -0.75^[51]。经过上式计算之后, 我们得到资本与劳动之间弹性系数的绝对值为 1.1095, 该值大于 1, 充分说明资本与劳动之间的替代关系。

表 4.3 回归 (3) 中我们加入解释变量技术进步, 它的系数为 -0.2930, 且变量在 1% 的显著性水平下显著。说明技术进步每增加 1%, 将引起劳动收入份额减少 0.2930%, 表明技术进步对劳动收入份额产生的是负向作用, 我国现阶段的技术进步主要是是劳动节约型的技术进步。学界普遍认为, 技术进步有两个来源, 一个是自主创新, 这在发达国家比较多见; 另一个就是技术引进, 发展中国家技术进步主要是采用后一种方式。因为资源短缺, 尤其是研发资源投入的缺少和不足是发展中国家经济面临的一个普遍问题。自主创新需要大量的时间和金钱, 这就决定了它的各项成本都远高于技术引进, 现阶段, 我国技术进步的来源也主要是通过发达国家的技术引进。根据赫克歇尔-俄林定理, 发达国家的要素禀赋状况 (资本相对丰裕, 劳动要素相对稀缺) 决定了他们的技术进步的特点是用资本大量用来替代劳动, 体现为大规模高度的机械化、自动化。这种高、精、尖技术在我国社会生产中的采用, 使得劳动过快的被资本所取代, 因此国民收入中的劳动份额下降。

从表 4.3 回归 (4) 结果可见, 财政支出对劳动收入份额显著为正, 说明财政支出将会改善劳动份额, 这与大多数人研究结论也是一致的。财政支出每提高 1 个百分点拉动劳动收入份额上升 0.02 个百分点。表 4.3 回归 (5) 表示失业率不利于劳动收入份额的改善; 表 4.3 回归 (6) 显示民营化对劳动收入份额的影响显著为负, 这与白重恩 (2008) 对于我国资本收入份额得到的结论相呼应, 但不显著。企业民营化步伐的加快。企业对于劳动力报酬的支付更多地反映了劳动力市场供需状况, 使得以往“工资侵蚀利润”的现象得到改善; 90 年代的大量国企改革, 一是使大量原国企职工下岗, 重新涌入劳动力市场, 供给增加, 对工资产生了向下

的压力；^[52]二是使资本的谈判能力上升，在对企业盈利分配中有了更大的发言权。

4.3 分地区样本回归结果及分析

为进一步验证这些因素对不同地区劳动收入份额影响的差别，将全国29个省市按照经济发展水平分为两组，高水平组为东部省份，低水平发展组为中西部省份，划分方法见第二章2.1.2。用变截距固定效应模型来估计，回归结果见下表。

表 4.4 分地区样本对式 (4.2) 的 OLS 回归结果

解释变量	高水平发展组	低水平发展组	全国
LNEXP	0.1007* (1.9632)	-0.0907***(-2.9103)	-0.0506**(-1.9981)
LNIMP	-0.0741* (-1.9078)	-0.050**(-2.0116)	-0.0464**(-2.2324)
LNKY	0.3081*** (2.8838)	-0.3344***(-3.6392)	-0.2789***(-4.1968)
LNTC	-0.4356*** (-8.6188)	-0.230 ***(-4.9867)	-0.2706***(-8.2444)
LNGOVEXP	0.0184* (1.8595)	0.0223**(2.0825)	0.0206**(2.5675)
LNUNJOB	-0.0973*** (-2.6558)	-0.0671*(-1.8476)	-0.0226 (-0.8471)
LNNOSOC	0.6846*** (4.2511)	-0.4053*(-2.1172)	-0.0993(-0.9388)
修正的 R ²	0.7519	0.6351	0.7429
F 值	10.3620	10.750	12.2312
H 值	30.7183	17.5632	17.4501
P-value for Hausman test	0.000	0.039	0.026

注：括号内为 t 统计量；*、**、***分别代表 10%、5%和 1%的显著水平。

我们通过对样本分组进行检验的结果，与全国总样本实证结果列表进行对比，结果如上表。出口改善了高水平发展组（东部）的劳动收入份额，恶化了低水平发展组（中西部）的收入份额。这与姜磊（2008）的结果相似。我们对此做出的解释是，经济发达地区出口占GDP比重大，出口的产品较中西部而言，技术含量较高，对劳动力的要求更高，出口促进了高素质劳动力就业，因此改善了当地收入所得。欠发达地区出口占GDP比重低，出口产品技术含量较东部低，为促进出口，厂商之间的价格竞争，必将压低产品成本，降低劳动力成本，因此恶化了国民收入中的劳动收入份额。

进口在不同样本中均对劳动收入份额产生负向，说明进口不利于劳动收入份额的提高。且对于高水平发展组进口对劳动收入份额起到更大的负向作用。说明进口带来的技术进步效应是大于其就业效应的，而且在东部更为明显。

资本产出比（资本深化），改善了经济水平较高地区的劳动收入份额，却对经济水平较低地区的劳动收入状况起到了恶化的作用。这与Dwian(2000) 基于跨

国数据的结论类似，她的解释是发达地区资本存量高，劳动相对稀缺，劳动讨价还价能力强。但是其模型隐含了劳动力市场存在分割，劳动力跨国流动存在障碍的条件，与我国实际情况不符。我国作为一个人口大国，是一个存在劳动力无限供给的二元经济体，劳动力跨省份自由流动不存在障碍，她的讨价还价模型并不适合对我国分地区情况的解释。我们可以这样理解地区资本深化的质量可能影响了资本深化对劳动份额作用的差异，经济发展水平较高地区通过良好的投资制度环境和激烈的市场竞争，将大量优质资本引入地区。这些优质资本通过开拓新的产业和生产服务领域扩大生产规模，优化产业结构，尤其是促进了第三产业的发展，这就相应的增加了对就业的需求，提高了劳动所得。低水平发展组，由于人力资本、基础设施和制度环境等的限制，承接的往往是低效率的资本，资本进入这些地区多是看重廉价劳动力，在经济结构失衡的条件下，资本的深化就不能提高劳动所得，对劳动份额起到改善作用。

技术进步在不同样本中的结果都是显著为负的，只不过其在高水平组内系数比低水平组和全国样本中的系数小，说明经济水平高的地区的技术进步比其他地区更为节约劳动。杨俊（2010）采用制造业实际技术选择指数 TCI 刻画地区之间的对于技术的选择，分子为一个经济体的制造业的实际资本与劳动禀赋量的比率，分母为整个经济体的资本与劳动禀赋量的比率^[52]。当地方政府优先发展资本密集型产业时，该地区制造业的实际资本与劳动禀赋量的比率变大，由此 TCI 值变大；反之则相反。他的研究表明，TCI 对劳动收入占比显著为负，也就是说采用资本密集型技术是不利于我国劳动收入份额的改善^[53]。进口、政府财政支出和失业率同样在不同样本中的系数和显著性是一致的。

高水平发展组财政支出系数大于低水平发展组财政收入的系数，说明在中西部地区，财政支出对劳动收入份额的提高能起到更大的作用。失业率在各样本中对收入份额影响都是显著为负的。民营化在全国和低水平发展组对劳动收入份额影响显著为负，但在高水平发展组影响却显著为正，在经济发展水平较高的地区，民营企业的发展往往是强于欠发达地区，民营企业规模实力上远高于欠发达地区，民营企业与其他所有制企业争夺高素质人才和熟练工人带来的工资竞争效应提高了劳动收入份额。

结论及政策建议

通过第四章的实证研究，我们可以得到以下结论：

1. 出口提高了我国东部发达地区的劳动收入份额，却降低了中西部低水平地区的劳动收入份额。我们给出的解释经济发达地区出口的产品技术含量较高，对劳动力的要求更高，出口促进了高素质劳动力就业，因此改善了当地收入所得。欠发达地区出口产品，技术含量较低，为促进出口厂商之间的价格竞争，必将压低产品成本，降低劳动力成本，因此恶化了国民收入中的劳动收入份额。

2. 进口对我国劳动收入份额提高到负向作用，主要是进口商品与本国商品竞争有限的国内市场，促使国内厂商从成本或者技术上改善。一方面，压低劳动成本是降低商品生产成本的重要途径之一，这显然不利于劳动收入份额的提高；另一方面，进口贸易促进技术的扩散，由其带来的就业效应小于其带来的生产率效应，这在东部地区更加明显。

3. 资本产出比（资本深化）改善了经济发展水平较高地区的劳动收入份额，恶化了经济欠发达地区的劳动收入份额。这是因为在经济水平高的地区凭借其良好的投资制度环境和激烈的市场竞争，吸引了大量优质资本。这些优质资本通过开拓新的产业和生产服务领域扩大生产规模，优化产业结构，尤其是促进了第三产业的发展，这就相应的增加了对就业的需求，提高了劳动所得。低水平发展组，由于人力资本、基础设施和制度环境等的限制，承接的往往是效率较低的资本，资本多是看重廉价劳动力，在经济结构失衡的条件下，资本的深化就不能提高劳动所得，改善劳动份额。

4. 技术进步不利于我国劳动收入份额的提高，这是因为现阶段我国主要从国外引进的技术主要为资本密集型。这种资本密集型技术在我国社会生产中的采用，使得劳动过快的被资本所取代，因此国民收入中的劳动份额下降。技术对劳动份额的作用，东部高于中西部。

针对这些结论我们给出以下建议：

第一，采取就业优先的外贸战略，提升我国在国际分工中的地位

我国是一个劳动力大国，而且在今后多年内，我国都将保持的技能劳动力基本上呈现出无限供给的状态。我国还将会有两亿左右的劳动力从农村转移出来。因此，我们要将促进、扶持劳动密集型产业持续稳定发展，实现充分就业，积极将促进就业作为制定对外贸易政策和国内经济政策的长期准则。同时我们要向产业链的两端扩张。长期以来我国处于国际分工体系下端，通过贴牌生产加工组装获得微利，经过三十年的发展“中国制造”享誉全球，但是我国只是外贸大国，还

不能算是外贸强国。发达国家掌握控制了全球价值链的前端和后端，如前端的研发、设计以及后端的品牌经营、金融服务等。这些环节中的附加值高远高于贴牌生产环节。我国要在发展我国传统的劳动密集型产业基础上，努力向产业价值链两端扩张延伸，以提高产品附加值，在价值链两端发展谋求更大的利润。现代制造业价值链两端不仅附加值高，还能吸引大量高素质劳动就业，是一种现代服务业。政府应该从现代服务业视角看待传统产业转型升级，制定相关经济政策，支持企业研发投入、扩展销售渠道和进行品牌建设，鼓励企业逐渐从低端的贴牌代工向经营品牌发展，使我国劳动力从国际分工中获得更大利益。

第二，推动从政策主导的过度出口向市场主导的适度出口转变

我国外贸发展应遵循科学发展观和可持续发展战略的要求，根据国内外经济贸易环境的变化来进行调整，一直以来不断扩大出口创汇、奖出限入的进攻性外贸战略和政策，应该被“市场主导，适度出口”的出口政策取代，政府运用世贸组织认可的国际上通行的外贸管理和进出口促进措施，运用扶持鼓励高科技产品出口的政策及其他外贸调节措施。改变一心只为扩大出口、过分追求贸易顺差的做法。政府采用适当力度调节外贸政策，不使市场机制失效。我国从96年到09年的十一次汇率调整正慢慢体现出这个信息，04年开始出口退税款由以前的中央负担，改为中央和地方各负92.5%与7.5%，也是为约束出口贸易的非理性增长。

第三，制定符合我国要素禀赋的技术发展路径

技术进步对于一国经济的发展起着重要的促进作用，各国国情不同，所适应的技术发展途径也是不同的，应该“对症下药”。一个国家技术进步内生于该国要素禀赋结构，由于我国与发达国家要素禀赋结构迥异，发达国家最先进的技术一定不是我国最适宜技术(appropriate technology)^[54]。我国作为劳动力大国，劳动力丰裕而资本相对稀缺，我们引进国外技术时应当充分考虑到这个国情。不应该盲目的引进大规模高度的机械化、自动化的技术，要通过积极鼓励劳动增强型技术进步的引进和开发，提升我国的要素禀赋结构、技术和产业结构，使得我国人均收入水平得以提高，最终实现我国劳动收入份额的改善。

第四，完善地方政府政绩考评体系

我国政府绩效评估模式产生于从计划经济向市场经济转型时期，GDP 增长率和重要性经济指标是关键乃至是决定性指标。尽管近年来，党中央要求地方政府树立正确的政绩观，对经济指标的评估有所弱化，但在实际工作中，经济增长、经济实力等，仍然是评价地方官员最重要的甚至是最硬性的指标。因此我国各级政府政策的重点在经济建设，政府采取直接和间接激励的方式引导社会资源推动经济发展。这就直接导致了地方政府对有限经济资源的争夺，又促使地方政府脱离地方资源禀赋结构的比较优势，优先发展在短期内能推动 GDP 快速增长的重化工业等资本密集型产业。这种错误的政绩观，不仅扭曲了市场优化资源配置的功能，也扭曲

了地区经济发展的最优结构。改变绩效评估指标体系,才能从根本上改变地方政府官员的行为目标,规范地方政府行为,避免财政竞争造成的不良后果^[53]。从近期中央出台的一些改革措施,也可体会这一原则。民生状况以及环境质量的考核更多的被纳入地方政府考核评价体系中。通过对地方政府政绩考评体系的完善才能增强政府对经济发展方式转变的主动性和科学性,从而实现国民收入中劳动份额的提高。

第五,积极拓展中小企业融资渠道,扶持中小企业发展

我国现阶段出现就过快的资本深化是难以理解的,因为通常只在经济的发展接近于实现充分就业之后,资本密度的显著上升这种现象才可能出现。其原因还是归结为由于扩张冲动和财政分配状况,地方政府通过信贷干预和进入管制,加速了以重化工为特征的资本深化。资本讨价还价地位被人为抬高的现象,这也显示现在资本获得渠道的相对狭隘。从我国资本分配情况来看,大量的银行内资金分配给了有着政府背景的国有企业投资于资本密集型项目。但在做为国民经济最有活力的组成部分,在经济中扮演着越来越重要角色的中小型企业,尤其是中小型民营企业,却难以获得有效的融资渠道,而这些企业大多为劳动密集型企业,为我国的就业起到了重要作用。中小企业融资难的问题也被政府重视,今年中国人民银行、银监会、证监会、保监会共同发布了关于进一步做好中小企业金融服务工作的若干意见,提出建立健全中小企业金融服务的多层次金融组织体系;同时政府也应该从财政税收方面,降低创业门槛,营造全民创业的氛围,鼓励微型企业的发展。创业企业、微型企业的发展,本身就起到了弥补劳动收入和资本收入差别的重要作用^[53]。发达国家的经验表明,在创业企业、微型企业较活跃的国家中,收入分配往往比较合理,社会比较和谐,经济比较有活力^[55]。

第六,加强对劳动者权益的保护

在我国劳动力几乎是无限供给的背景下,劳动者的议价能力几乎处于绝对的弱势地位。地方政府在招商引资过程中对劳动者权益的忽视,使得劳资双方在市场的博弈中,劳动者的位被进一步弱化。因此,必须加强对劳动者权益的保护。增加教育投入,进行工资指导政策,目前已经有28个省市地区提高了最低工资标准,可见对劳动者权益的保护已引起了社会各界重视。日前,全国人大财经委围绕编制“十二五”规划纲要,向常委会提交了一份“国民收入分配问题专题调研报告”,报告建议,尽快制定出台收入分配体制改革方案,还提出建立健全有利于居民收入合理增长和缩小收入分配差距的体制机制、逐步提高居民收入在国民收入分配中的比重和劳动报酬在初次分配中的比重。同时还要建立完善的教育体系,加强人力资本的培育和积累。从而提高劳动者的相对谈判能力,才能从根本上增加劳动收入份额。制定相关政策鼓励劳动力自由合理流动。推行“职工持股计划”,使职工也享受到企业增值红利。进行税收改革,一是完善个人所得税制度,实行

综合和分类相结合的个人所得税模式，对劳动所得、经营所得和财产所得实行综合课税，对资本所得和偶然所得实行分类课税，与综合课税相分离，以便于征管和调节；二是开征社会保障税，将社会保障的收支纳入国家预算。

参考文献

- [1] 李稻葵, 刘霖林, 王红领. GDP 中劳动份额演变的 U 型规律. 经济研究, 2009,(1):73-82
- [2] 大卫·李嘉图. 政治经济学及赋税原理. 郭大力, 王亚南译. 北京:商务印书馆,1817,132-148
- [3] 马克思. 资本论. 朱登缩译. 海口:南海出版社, 2006,75-77
- [4] 克拉克. 财富的分配. 陈福生, 陈振骅译. 北京:商务印书馆,1997,171-185
- [5] 马歇尔. 经济学原理. 廉运杰译. 北京:华夏出版社,2005,173-288
- [6] Diwan, I. Labor Shares and Globalization. Washington: World Bank working paper, 2000
- [7] Bentolina, S. and Saint-Paul, G. Explaining Movements in Labor Share. Contributions to Macroeconomics, 2003,3(1)
- [8] Harrison, A. E. Has Globalization Eroded Labor's Share? Some Cross - Country Evidence. UC - Berkeley and NBER working paper, October, 2002:46
- [9] Blanchard, O. The Medium Run. Brookings Papers on Economic Activity, 1997,(2):89-158
- [10] Acemoglu, D. Labor and Capital Augmenting Technical Change. NB ER Working PaperNo. 7544, 2000
- [11] Bentolina, S. and Saint-Paul, G. Explaining Movements in Labor Share. Contributions to Macroeconomics, 2003, 3(1)
- [12] Guscina, A. Effects of Globalization on Labor's Share in National Income. IMF Working Paper, 2006,294
- [13] Florence Jaumotte, Irina Tytell. How Has The Globalization of Labor Affected the Labor Income Share in Advanced Coun2tries?. Working Paper, IMF, December 2007
- [14] Harrison, A. E. Has globalization eroded labor's share? Some cross - country evidence. Working Paper, UC Berkeley and NBER, October 2002
- [15] Giammarioli , N. J. Messina , T. Steinberger and C. Strozzi. European Labor Share Dynamics : An Institutional Perspective, Economics Working Papers , European University Institute,30 , 2002
- [16] Mezzetti Claudio, Dinopoulos Elias. Domestic Unionization and Import Competition. Journal of International Economics,1991(31), 71-100

- [17] Rodrick, Dani. Has globalization Gone Too Far? Institute for International Economics, Washington, D.C, 1997
- [18] Daniel Ortega, Francisco Rodríguez. Openness and Factor Shares. Working Paper, University of Maryland, 2001
- [19] Bruno Decreuse, Paul Maarek. Foreign Direct Investment and the labor Share in Developing Countries. Working Paper, University of Aix-Marseilles II, September, 2007
- [20] Petri Bockerman, Maki Maliranta. Globalization, Creative Destruction, and Labor Share Change: Evidence on the Determinants and Mechanisms from Longitudinal Plant-Level Data. Working Paper, 2009, 2
- [21] Slaughter, M. J. Globalization and declining unionization in the United States, Industrial Relations, 2007, 46:329-346
- [22] Guscina, A. Effects of Globalization on Labor's Share in National Income. IMF Working Paper, 2006, 294
- [23] Askenazy, P. Trade, Services, and Wage Inequality. Oxford Economic papers. 2005, 57(4):674-692
- [24] 白重恩, 钱震杰, 武康平. 中国工业部门要素分配份额决定因素研究, 经济研究, 2008, (8):16-28
- [25] 燕晓飞, 余峰. 我国当前收入分配中的突出问题和对策分析, 湖北社会科学, 2008, (8): 80-83
- [26] 张红奎. 关于中国劳动力工资, 产业结构和收入差距的实证研究. 特区经济, 2006, (10):117-118
- [27] 王德文. 提高劳动收入份额不能光靠涨工资. 学习月刊, 2007, (12):26-27
- [28] 赵俊康. 我国劳资分配比例分析. 统计研究, 2006, (12):7-12
- [29] 姜磊, 王昭凤. 就业压力与劳动者报酬比例——基于我国省级面板数据的分析. 当代财经, 2008, (8):35-38
- [30] 罗长远, 张军. 劳动收入占比下降的经济学解释——基于我国省级面板数据的分析. 管理世界, 2009, (5):25-35
- [31] 谢攀. 中国劳动收入份额影响因素分析——基于省际面板数据的研究. 2009年全国博士生学术会议, 2009, 731-739
- [32] 王全红. 我国劳动收入份额影响因素及变化原因——基于省级面板数据的检验. 财经科学, 2010, 6(267):85-93
- [33] Lobker, M. Labor Shares. Technical Brief, International Labor Office, Geneva, 2007, (1)
- [34] Krueger, A. B. Measuring Labor's Share. American Economic Review, 1999,

89(2):45-51

- [35] Gomme, P. and Rupert, P. Measuring Labor's Share of Income. Policy discussion papers, Federal Reserve Bank of Cleveland, 2004, 4(7)
- [36] 罗长远. “卡尔多”特征事实的再思考——对劳动收入占比的分析. 世界经济, 2008, 11:86-96
- [37] 陈钦. 对外贸易与收入分配——基于福建的实证研究: [厦门大学硕士学位论文]. 厦门大学:厦门大学, 2009, 9-10
- [38] 朱钟棣. S-S 定理在中国的适用性检验——贸易对地区和城乡收入差别的影响. 当代财经, 2009, 3:89-95
- [39] Brown Drusilla K, Deardorff Alan V. and Stern Robert M. Protection and Real Wages: Old and New Trade Theories and Their Empirical Counterparts. Paper prepared for the CEPR/CESPRI Conference, “New Trade Theories: A Look at the Empirical Evidence”, Milan, Bocconi University, 1993, 5: 27-28
- [40] Shatakshee Dhongde. Effects of Trade Liberalization on the Distribution of Factor Income. The Selected Works of Shatakshee Dhongde
- [41] 王莉. 贸易自由化对收入分配差距影响的研究: [武汉大学硕士博士学位论文]. 武汉大学:武汉大学, 2005, 22-30
- [42] 尹翔硕. 比较优势、技术进步与收入分配——基于两个经典理论的分析, 复旦学报(社会科学版), 2002, (6):50-55
- [43] 单豪杰. 中国资本存量 K 的再估算:1952—2006 年, 数量经济技术经济研究, 2008, (10):17-31
- [44] Barro, R.J. and Lee, J.W, International Data on Educational Attainment: Updates and Implications. Working Paper No.42.Center for International Development at Harvard University, 2000
- [45] Kumar, S. and Russell, RR. Productivity Growth, Technical Progress, and Efficiency Change in Industrialized Countries. American Economic Review, 2002, 92(3):527-548
- [46] Azmat, G., Manning, A. and Rennen, J.V. Privatization, Entry Regulation and the Decline of Labor's Share of GDP:A Cross-Country Analysis of the Network-industries. CEP Discussion Paper, No. 806, 2007, 6
- [47] J.M 伍德里奇. 计量经济学导论. 中国人民大学出版社, 2003, 452-480
- [48] Xu, Bin. Measuring China's Export Sophistication, Working Paper, China Europe International School. 2007
- [49] 张安忠. 我国外贸中不存在要素价格均等化的原因和对策. 国际经贸论坛, 2007, (6):27-29

- [50] 姜磊, 张媛. 对外贸易对劳动分配比例的影响——基于中国省级面板数据的分析. 国际贸易问题, 2008,(10):26-33
- [51] Hamermesh, D. Labor Demand, Princeton, Princeton University Press. 1993
- [52] 陆铭, 蒋士卿. 重构“铁三角”:中国劳动力市场改革. 收入分配和经济增长. 世界经济, 2007,(6):14-22
- [53] 杨俊, 廖常君, 邵汉华. 经济分权模式下地方政府赶超与劳动收入占比——基于中国省级面板数据的实证分析. 财经研究, 2010,(8):4-14
- [54] 林毅夫, 张鹏飞. 适宜技术、技术选择和发展中国家的经济增长. 经济学(季刊), 2006,(4):7-28
- [55] 李稻葵. 重视 GDP 中劳动收入比重下降. 新财富, 2007,40-41

1

2

致 谢

三年的研究生生活即将结束，也就快向我十九年的学生生涯告别。回首论文写作的过程中的点点滴滴，从材料收集、数据整理、思索、停滞、修改、直到最终成稿，我心里充满了感激之情，正是因为有师长、朋友和家人时时刻刻的关爱帮助，我才能这样一路走来。也正因为如此，我的心又是惴惴不安的，总觉得这篇拙文难以表达对他们的感激之情。

首先衷心感谢我的导师许和连教授。自入学以来，在许教授的指导下，我不仅专业知识和研究能力提升迅速，我的论文从最初的研究方向选定、论文选题、收集资料和写作阶段，许教授都倾注了极大的关怀和鼓励，每当我遇到疑惑，老师都会不厌其烦地进行指点；论文初稿写出来之后，许教授又一次次地对我的论文批改，修正我论文结构、思路和语言上的错误，许教授实事求是的科学精神，精益求精的治学作风将激励我一生；除了学习和科研，许教授对我们生活也无微不至的关怀，让我深刻感受到作为一个老师高尚的人格。这些都将化为我前进的动力，在今后的学习、工作以及生活中不断激励和鞭策我，让我在人生的道路上走的更加稳健。

诚挚感谢湖南大学经济与贸易学院的祝树金教授、刘志忠教授、王建华教授和廖进中教授对我毕业论文的指导，感谢湖南大学经济与贸易学院的各位老师，老师们的精彩讲授让我领略了经济学博大精深，他们用精简的语言让我们在最短的时间内对经济学的发源和发展趋势、各经济学派、经济学家的思想精髓有了更深的了解。感谢学院办公室、资料室和图书馆的各位老师，是她们辛苦的工作为我们营造了宽松、和谐的学习环境。

感谢我的同门们在我研究生期间给与我的诸多帮助，师兄利用课余时间对我们团队各项技能的培训，让我们受益匪浅，同门们之间资料的分享，相互之间学术讨论以及论文的交流，让大家有更多的渠道获取知识，相互激励。感谢二零零八级各位同窗好友给予论文写作的诸多帮助与鼓励，与他们的交流和讨论开阔了我的视域更加深了我们的友谊。

最后，把无声的感谢留给我的父母，是他们用无私的爱支撑着我成长的轨迹！

杨 拓

湖南大学北校区研究生楼

2010年9月20日

